

T.C
YALVAÇ
KAYMAKAMLIĞI

İlçe Millî Eğitim Müdürlüğü

2019 - 2023 Stratejik Planı

İSTİKLALMARŞI

Korkma, sönmez bu şafaklarda yüzen al sancak;
Sönmeden yurdumun üstünde tüten en son ocak.
O benim milletimin yıldızıdır, parlayacak;
O benimdir, o benim milletimindir ancak.

Çatma, kurban olayım, çehreni ey nazlı hilal!
Kahraman ırkıma bir gül! Ne bu şiddet, bu celal?
Sana olmaz dökülen kanlarımız sonra helal...
Hakkıdır Hakk'a tapan milletimin istiklal!

Ben ezelden beridir hür yaşadım, hür yaşarım.
Hangi çılgın bana zincir vuracakmış? Şaşarım!
Kükremiş sel gibiyim, bendimi çiğner, aşarım.
Yırtarım dağları, enginlere sığmam taşarım.

Garbın afakını sarmışsa çelik zırhlı duvar,
Benim iman dolu göğsüm gibi serhaddim var.
Ulusun, korkma! Nasıl böyle bir imanı boğar,
"Medeniyet!" dediğin tek dişi kalmış canavar?

Arkadaş! Yurduma alçakları uğratma sakın.
Siper et gövdeni, dursun bu hayasızca akın.
Doğacaktır sana va'dettiği günler Hakk'ın...
Kim bilir, belki yarın, belki yarından da yakın.

Bastığın yerleri "toprak!" diyerek geçme, tanı:
Düşün altındaki binlerce kefensiz yatanı.
Sen şehit oğlusun, incitme, yazıktır atanı:
Verme, dünyaları alsan da, bu cennet vatanı.

Kim bu cennet vatanın uğruna olmaz ki feda?
Şüheda fışkıracak toprağı sıksan, şüheda!
Canı, cananı bütün varımı alsın da Huda,
Etmesin tek vatanımdan beni dünyada cüda.

Ruhumun senden, İlahi, şudur ancak emeli:
Değmesin mabedimin göğsüne namahrem ell.
Bu ezanlar ezanlar-ki şahadetleri dinin temeli
Ebedi yurdumun üstünde benim inlemeli.

O zaman vecd ile bin secde eder-versa-taşım,
Her cerihamdan, İlahi, boşanıp kanlı yaşım,
Fışkırır ruh-ı mücerred gibi yerden na'sım;
O zaman yükselerek arşa değer belki başım.

Dalgalar sen de şafaklar gibi ey şanlı hilal!
Olsun artık dökülen kanlarımın hepsi helal!
Ebediyen sana yok, ırkıma yok izmihlal:
Hakkıdır, hür yaşamış bayrağımın hürriyet;
Hakkıdır, Hakk'a tapan, milletimin istiklal!

Mehmet Akif ERSOY

Öğretmenler;
Yeni Nesil Sizin
Eseriniz Olacaktır.

B. Öztürk



GENÇLİĞE HİTABE

Ey Türk gençliği! Birinci vazifen, Türk İstiklalini, Türk cumhuriyetini, ilelebet, muhafaza ve müdafaa etmektir.

Mevcutiyetinin ve istikbalinin yegane temeli budur. Bu temel, senin, en kıymetli hazinendir. İstikbalde dahi, seni, bu hazineden, mahrum etmek isteyecek, dahili ve harici, bedhahların olacaktır. Bir gün, istiklal ve cumhuriyeti müdafaa mecburiyetine düşersen, vazifeye atılmak için, içinde bulunacağın vaziyetin imkan ve şartlarını düşünmeyeceksin! Bu imkan ve şartlar, çok namüsaıt bir mahiyette tezahür edebilir. İstiklal ve cumhuriyetine kastedecek düşmanlar, bütün dünyada emsali görülmemiş bir galibiyetin müessesili olabilirler. Cebren ve hile ile aziz vatanın, bütün kaleleri zapt edilmiş, bütün tersanelerine girilmiş, bütün orduları dağıtılmış ve memleketin her köşesi bilfiil işgal edilmiş olabilir. Bütün bu şartlardan daha elim ve daha vahim olmak üzere, memleketin dahilinde, iktidara sahip olanlar gaflet ve dalalet ve hatta hıyanet içinde bulunabilirler. Hatta bu iktidar sahipleri şahsi menfaatlerini, müstevlerin siyasi emelleriyle tevhit edebilirler. Millet, fakr u zaruret içinde harap ve bitap düşmüş olabilir.

Ey Türk istikbalinin evladı! İşte, bu ahval ve şartlar içinde dahi, vazifen; Türk istiklal ve cumhuriyetini kurtarmaktır! Muhtaç olduğun kudret, damarlarındaki asil kanda, mevcuttur!

B. Öztürk

KAYMAKAM SUNUŐU



Çağdaş eğitim yapısı içerisinde kurumsallaşmak ve kurum kültürü oluşturmak, belirlenen amaç ve hedeflere ulaşmada kaynakların rasyonel bir şekilde kullanımını sağlamak için oluşturulacak iyi bir stratejik planla mümkündür. İnsan kaynaklarının daha etkin, mali ve fiziki kaynakların da daha verimli kullanılabileceği planlamalar kurumların ivmesini arttıracak ve performans göstergelerinin istenilen düzeylere çıkmasını sağlamış olacaktır.

Nitelikli eğitim-öğretim çalışmalarının oluşmasında planlı ve sistemli bir şekilde hareket etmek organizasyonel bir oluşumun ortaya çıkmasında temel etkidir. Stratejik planlama ile 2019-2023 yılları arasında İlçe Milli Eğitim Müdürlüğü ve bünyesinde faaliyet gösteren kurum ve okullarımızın sistemli bir şekilde yapılanması sağlanmış, daha etkin ve verimli faaliyetler gerçekleştirilmiş olacaktır. Bu kapsamda planlanan faaliyetlerin yapılması yanında takip ve denetim de önem arz etmektedir. İzleme ve değerlendirme çalışmalarının düzenli periyotlar ile yapılması, rapora dönüştürülüp noksanlıkların giderilmesi hedeflere ulaşmada

dikkat edilmesi gereken unsurlardandır.

İlçe Milli Eğitim Müdürlüğümüzce belirlenen misyon ve vizyon doğrultusunda, ilke ve değerler etrafında kendimizi yenimeli; azimle belirlenen hedeflere ulaşmayı gaye edinmeliyiz Yapılan çalışmalarla büyük emek harcanarak hazırlanan Yalvaç İlçe Milli Eğitim Müdürlüğü 2019-2023 Stratejik Planın eğitim öğretim çalışmalarında istenilen hedeflerin yakalanmasına vesile olması temennisi ile hayırlı olmasını diliyorum; planın hazırlanmasında emeği geçenlere teşekkür ediyorum.

Aytekin YILMAZ
Yalvaç Kaymakamı

İlçe Milli Eğitim Müdürü Sunuşu



Toplumsal ve ekonomik hayattaki hızlı değişimlere paralel olarak eğitimin amaçlarında, yöntemlerinde ve işlevlerinde de değişimler olmaktadır. Eğitimin her gün yeniden şekillenen dinamik bir sektör olması, bugününü geliştirmenin yanında geleceğinin de stratejik olarak planlanmasını zorunlu kılmıştır. Stratejik plan, kurumlarımızın çevresel etkenlere göre geleceği doğru tahmin etmelerini, yenilik yapmalarını, açık ve dışa dönük stratejiler geliştirmelerini ve karşılaşılan sorunları daha kolay çözebilmelerini öngörerek çevresel değişimlerine uyumlarını kolaylaştırmaktadır. Zaten bilimsel düşünceye sahip olan eğitimciler, bugünden hareket ederek geleceği tahmin edebilen ve geleceğin şartlarını oluşturmaya çalışanlardır.

Yalvaç Milli Eğitim Müdürlüğü olarak geleceğimizin mirasçısı olan değerli öğrencilerimize daha modern kurumlarda, daha kaliteli eğitim olanakları sunabilmek, akademik ve idari personelimizin yetkinliklerini artırmak ve daha müreffeh bir Türkiye hedefine katkı sağlamak için tüm personelimizle el ele verip çalışmalarımıza devam etmekteyiz. Bu çalışmalar sonucu ulaşacağımız hedefler, bizlere, ülkemizin temel değerlerine duyarlı, özgüven sahibi, sürekli gelişimi hedefleyen, düşünen, tasarlayan, üreten, liderlik ruhuna sahip nitelikli nesiller yetiştirmiş olmanın coşku ve gururunu yaşatacaktır.

Önümüzdeki beş yıllık süreçte yürüteceğimiz tüm çalışmalarda, eğitimde yeni ve modern uygulamaları yaygınlaştırarak, yüksek nitelikte, milli ve manevi değerlerine sahip çıkan bireyler yetiştirmek temel hedefimiz olacaktır. İhtiyaç duyduğumuz alanlardan başlamak üzere geliştireceğimiz yenilikçi yerel ve uluslararası projelerimizle pek çok öğrenci, öğretmen ve yöneticimize yeniden üretme ve bilime katkı sunma fırsatı sağlayacağız.

Bilimsel düşünceyle hareket edilerek hazırlanmış olan “Yalvaç Milli Eğitim Müdürlüğü 2019-2023 Stratejik Planı”nın gelecek beş yıllık dönemdeki uygulamalara ışık tutacağı, her kademedeki personelimiz tarafından başarılı bir şekilde uygulanacağı ve sistemimizde karşılaşılan sorunlara etkin bir çözüm olacağı inancındayım. Planımızın hazırlanmasında emeği geçen çalışma arkadaşlarıma teşekkür ederim.

Mehmet KOCAGÖNCÜ
Yalvaç Milli Eğitim Müdürü

İçindekiler

KAYMAKAM SUNUŞU	1
İlçe Milli Eğitim Müdürü Sunuşu	2
Tablolar ve Şekiller.....	5
Kısaltmalar	6
Giriş ve Hazırlık Süreci	7
Şekil 1: İlçe Mili Eğitim Müdürlüğü Stratejik Planlama Modeli	7
Ekip ve Kurullar	8
Durum Analizi	9
Kurumsal Tarihçe	9
Uygulanmakta Olan Stratejik Planın Değerlendirilmesi.....	9
Mevzuat Analizi.....	10
Üst Politika Belgeleri Analizi	12
Faaliyet Alanları ile Ürün ve Hizmetlerin Belirlenmesi	13
Paydaş Analizi	14
Kuruluş İçi Analiz.....	19
Kurum Kültürü Analizi	19
PEST Analizi.....	28
GZFT Analizi.....	29
Tespitler ve İhtiyaçların Belirlenmesi.....	30
Geleceğe Bakış.....	31

Misyon, Vizyon ve Temel Değerler	31
Vizyonumuz:	31
Amaç, Hedef, Gösterge ve Stratejiler	36
Amaç 1:	36
Amaç 2:	39
Amaç 3:	41
Amaç 4:	44
Amaç 5:	48
Amaç 6:	51
Amaç 7:	55
Maliyetlendirme	57
.....	58
İzleme ve Değerlendirme.....	59
Yalvaç İlçe Milli Eğitim Müdürlüğü 2019-2023 Stratejik Planı İzleme ve Değerlendirme Modeli	59
İzleme ve Değerlendirme Sürecinin İşleyişi	60

Tablolar ve Şekiller

<i>Stratejik Planlama Ekibi: Strateji Geliştirme Şube Müdürlüğünün koordinasyonunda, İlçe Milli Eğitim Müdürlüğü personeli ve eğitim öğretim personelinin katılımıyla oluşturulmuştur. Bu ekibe Tablo 1’de yer verilmiştir.</i>	8
Tablo 1: İlçe Milli Eğitim Müdürlüğü Strateji Geliştirme Kurulu ve Strateji Planlama Ekibi.....	8
Tablo 3: Üst Politika Belgeleri	12
Tablo 4: Paydaşların İlişkili Oldukları Faaliyet Alanları.....	Error! Bookmark not defined.
Tablo 5: Sorunlu Görülen Faaliyet Alanları	Error! Bookmark not defined.
Tablo 6: Öncelik Verilmesi Gerekli Görülen Faaliyet Alanları	Error! Bookmark not defined.
Tablo 7: Memnun Olunan Faaliyet Alanları	Error! Bookmark not defined.
Tablo 8: İlçe Millî Eğitim Müdürlüğü Çalışanlarının Eğitim Düzeyi ve Cinsiyet Bilgilerine Göre Dağılımı.....	23
Tablo 9: Yalvaç İlçesi FATİH Projesi Kapsamında Dağıtılan Etkileşimli Tahta sayıları	26
Tablo 10: Yalvaç İlçe Milli Eğitim Müdürlüğü Bütçe Tasarısı	27
.....	28
Tablo 12: GZFT Analizi.....	29
Tablo 13: Kaynak Tablosu.....	57
Tablo 14: Amaç ve Hedef Maliyetleri Tablosu.....	58
Şekil 1: İlçe Mili Eğitim Müdürlüğü Stratejik Planlama Modeli	7
Şekil 2: İlçe Millî Eğitim Müdürlüğü Teşkilat Şeması	22
Şekil 3: İzleme ve Değerlendirme Süreci	60

Kısaltmalar

AB	: Avrupa Birliđi
ABİDE	: Akademik Becerilerin İzlenmesi ve Deđerlendirilmesi
BT	: Biliřim Teknolojileri
CİMER	: Cumhurbaşkanlıđı İletiřim Merkezi
CK	: Cumhurbaşkanlıđı Kararnamesi
DYS	: Doküman Yönetim Sistemi
EBA	: Eđitim BiliřimAđı
FATİH	: Fırsatları Artırma ve Teknolojiyi İyileřtirme Harekâtı
IPA	: Instrument for Pre-Accession Assistance (Katılım Öncesi Mali Yardım Aracı)
MEB	: Millî EđitimBakanlıđı
MEBBİS	: Millî Eđitim Bakanlıđı BiliřimSistemleri
MEBİM	: Millî Eđitim Bakanlıđı İletiřim Merkezi
MEİS	: Millî Eđitim İstatistik Modülü
OECD	: Organisation for Economic Co-operation and Development (İktisadi İřbirliđi ve Kalkınma Teřkilatı)
OSB	: Organize SanayiBölgesi
PESTLE	: Politik, Ekonomik, Sosyolojik, Teknolojik, Yasal ve Ekolojik Analiz
PDR	: Psikolojik Danıřmanlık veRehberlik
PISA	: Programme for International Student Assesment (Uluslararası Öğrenci DeđerlendirmeProgramı)
RAM	: Rehberlik Arařtırma Merkezi
STK	: Sivil Toplum Kuruluđu
TIMSS	:Trends in International Mathematics and Science Study (Matematik ve FenBilimleri Uluslar arası Arařtırması)
TİKA	: Türk İřbirliđi ve Koordinasyon Ajansı Başkanlıđı
TÜBİTAK	: Türkiye Bilimsel ve Teknolojik Arařtırma Kurulu
TYÇ	: Türkiye Yeterlilikler Çerçevesi
YDS	: Yabancı Dil Sınavı

Giriş ve Hazırlık Süreci

Ülkemizde uygulamaya konulan 5018 Sayılı Kamu Mali Yönetimi ve Kontrol Kanunu ile kamu idarelerine; kalkınma planları, ulusal programlar, ilgili mevzuat ve benimsedikleri temel ilkeler çerçevesinde geleceğe ilişkin misyon ve vizyonlarını oluşturma, stratejik amaçlar ve ölçülebilir hedefler belirleme, performanslarını önceden belirlenmiş olan göstergeler doğrultusunda ölçme ve bu süreçlerin izlenip

değerlendirilmesi amacıyla katılımcı yöntemlerle stratejik plan hazırlama zorunluluğu getirilmiştir. Müdürlüğümüzün ilk stratejik planı 2010-2014, ikinci stratejik planı ise 2015-2019 yıllarını kapsayacak şekilde hazırlanmış ve uygulanmıştır.

Millî Eğitim Bakanlığı Strateji Geliştirme Başkanlığının 2018/16 sayılı Genelgesi doğrultusunda Müdürlüğümüzde 2019-2023 Stratejik Plan çalışmaları başlatılmıştır. Bu kapsamda ilk olarak stratejik planlama çalışmalarının başladığı duyurularak stratejik plan geliştirme ekip ve kurulları kurulmuş, stratejik plan takvimi oluşturulmuştur. Ardından 2023 Eğitim Vizyonu, uygulanmakta olan stratejik plan, mevzuat ve üst politika belgeleri incelenmiş, PESTLE, GZFT ve kuruluş içi analiz

yapılarak elde edilen veriler ışığında eğitim ve öğretim sistemine ilişkin sorun ve gelişim alanları tespit edilmiştir. Mevcut durumumuzdan yola çıkarak, Bakanlığımızın Stratejik Planına da bağlı kalarak amaç, hedef, strateji, gösterge ve eylemler belirlenmiştir.

2019-2023 döneminde Millî Eğitim Bakanlığı tarafından uygulanmış olan Stratejik Planlama Modeli, Müdürlüğümüzce de benimsenmiştir.

Şekil 1'e göre durum analizinin gerçekleştirilerek geleceğe yönelim bölümünün tasarlanması, stratejik planın yıllık uygulama dilimleri olan performans programının hazırlanması ve uygulama sonuçlarının izlenip değerlendirilmesi Yalvaç İlçe Milli Eğitim Müdürlüğü Stratejik Planlama Modeli'nin ana hatlarını oluşturmaktadır.

Şekil 1: İlçe Mili Eğitim Müdürlüğü Stratejik Planlama Modeli



Ekip ve Kurullar

MEB 2019-2023 Stratejik Plan Hazırlık Programının yayınlanmasının ardından ivedilikle aşağıdaki kurul ve ekip oluşturulmuştur.

Strateji Geliştirme Kurulu: Strateji geliştirme kurulu, stratejik planlama çalışmalarını takip etmek ve ekiplerden bilgi alarak çalışmalarını yönlendirmek üzere İlçe Milli Eğitim Müdürü, dört şube müdürü, iki okul müdürünün katılımıyla kurulmuştur.

Stratejik Planlama Ekibi: Strateji Geliştirme Şube Müdürlüğü'nün koordinasyonunda, İlçe Milli Eğitim Müdürlüğü personeli ve eğitim öğretim personelinin katılımıyla oluşturulmuştur. Bu ekibe Tablo 1'de yer verilmiştir.

Tablo 1: İlçe Milli Eğitim Müdürlüğü Strateji Geliştirme Kurulu ve Strateji Planlama Ekibi

Tablo 1: Yalvaç İlçe Milli Eğitim Müdürlüğü Strateji Geliştirme Kurulu			
Sıra	Adı Soyadı	Ünvanı	Görev Yeri
1	Mehmet KOCAGÖNCÜ	İlçe Milli Eğitim Müdürü	İlçe Milli Eğitim Müdürlüğü
2	Mehmet KUTLUAY	İlçe Milli Eğitim Şube Müdürü	İlçe Milli Eğitim Müdürlüğü
3	Ayşe NAZ	İlçe Milli Eğitim Şube Müdürü	İlçe Milli Eğitim Müdürlüğü
4	İlyas AKTAŞ	İlçe Milli Eğitim Şube Müdürü	İlçe Milli Eğitim Müdürlüğü
5	Hüseyin Tolga AŞCI	İlçe Milli Eğitim Şube Müdürü	İlçe Milli Eğitim Müdürlüğü
6	Sami ÇARKACI	Okul Müdürü	Fatih İlkokulu
7	Mustafa Veli ŞAHİN	Okul Müdürü	Alemdar İlkokulu
Strateji Geliştirme Ekibi			
Sıra	Adı Soyadı	Ünvanı	Görev Yeri
1	Yeşim Nur KÖSTÜKLÜ	Öğretmen	İlçe Milli Eğitim Müdürlüğü
2	İsmail ABACI	Öğretmen	Mehmet Necati Akel YBOO
3	Mustafa GÜNEŞ	Öğretmen	İmam Hatip Ortaokulu
4	Hasan Hüseyin Özkan	Okul Müdürü	Yukarıkaşıkara İlk/ortaokulu
5	Halil İbrahim DUMAN	Şef	İlçe Milli Eğitim Müdürlüğü
6	Özlem TURGUT	Programcı	İlçe Milli Eğitim Müdürlüğü
7	Ferit KİTAPCI	Şef	İlçe Milli Eğitim Müdürlüğü
8	Muhammed BEKÇİ	VHKİ	İlçe Milli Eğitim Müdürlüğü
9	Vedat AYDOĞAN	Memur	İlçe Milli Eğitim Müdürlüğü

Durum Analizi

Kurumumuz amaç ve hedeflerinin geliştirilebilmesi için sahip olunan kaynakların tespiti, güçlü ve zayıf taraflar ile kurumun kontrolü dışındaki olumlu ya da olumsuz gelişmelerin saptanması amacıyla İlçe Milli Eğitim Müdürlüğümüzce mevcut durum analizi yapılmıştır.

Kurumsal Tarihçe

İlçe Milli Eğitim Müdürlüğü 1984 yılında Milli Eğitim Bakanlığının Teşkilat ve Görevleri hakkındaki 13/12/1983 tarih ve 179 sayılı, 08/06/1984 tarih ve 208 sayılı Kanun Hükmündeki Kararnamenin 14.maddesi ile değişik 50.maddesi hükmü gereğince İlköğretim Müdürlükleri kaldırıldıktan sonra her ilçede olduğu gibi Yalvaç'ta da kuruldu. Yalvaç Isparta İline bağlı ve Isparta'nın 105 km. kuzeydoğusunda bulunmaktadır. Yalvaç sahip olduğu çok eski geçmişi ve kültürel özellikleriyle zengin bir turizm potansiyeline sahiptir. Antiocheia in Psidia (Antik Kent) Anadolu'da kurulan antik kentler arasında oynadığı önemli roller ve eşsiz yapılarıyla ayrı bir önem taşımaktadır. Yalvaç'ın kültürel zenginliklerini teşhir eden Yalvaç Müzesi genellikle Roma, Bizans ve Osmanlı devirlerine ait eserlerle oldukça zengin bir müze niteliğindedir. 2016 tarihine kadar Hükümet Konağının 3. Katında çalışmalarını sürdüren İlçe Milli Eğitim Müdürlüğümüz, 2016 aralık ayında Yalvaç Öğretmenevinin yan binasına taşınmıştır.

Yalvaç İlçe Milli Eğitim Müdürlüğümüz 1 Müdür ve 4 şube müdürü, 673 öğretmen ve 76 idareci ile eğitim öğretime devam etmektedir. Müdürlüğümüze bağlı 30 ilkokul, 19 ortaokul, 9 lise, 1 Öğretmenevi, 1 Halk Eğitim Merkezi, 1 bağımsız özel anaokulu, 1 Özel Eğitim İş Uygulama Okulu, 1 Mesleki Eğitim Merkezi mevcuttur.

Uygulanmakta Olan Stratejik Planın Değerlendirilmesi

Yalvaç İlçe Milli Eğitim Müdürlüğü 2015-2019 Stratejik Planında hedeflenen verilere bakıldığında 4-5 yaş arası okullaşma oranları ve ilkokullarda okullaşma oranlarının artarken, ortaöğretimde okullaşma oranlarının düştüğü görülmüştür. Devamsızlık oranlarına bakıldığında tüm kademelerde devamsızlık oranlarının azaldığı görülmüştür. Diğer alanlarda ilerleme kaydedildiği görülmüş, büyük ölçüde hedeflere ulaşılmıştır.

Plan hedeflerinden uzaklaşma olduğu alanlar dikkate alınarak, 2019-2023 dönemi için idarenin güçlü yönlerinden ve fırsatlardan yararlanarak ulaşılabilecek yeni performans göstergelerinin belirlenmesi kararlaştırılmıştır.

Mevzuat Analizi

Yalvaç İlçe Milli Eğitim Müdürlüğü'nün yasal yetki, görev ve sorumlulukları; 18.11.2012 tarihli 28471 sayılı resmi gazetede yayımlanarak yürürlüğe giren Milli Eğitim Bakanlığı İl Ve İlçe Milli Eğitim Müdürlükleri Yönetmeliği, 10.07.2018 tarihli ve 30474 sayılı Resmi Gazete 'de yayımlanarak yürürlüğe giren Cumhurbaşkanlığı Teşkilatı Hakkında Cumhurbaşkanlığı Kararnamesi'ne göre Bakanlığın taşra teşkilatı yapılanması ve İl, İlçe Milli Eğitim Müdürlükleri Yönetmeliğinde 20 Ekim 2018 Cumartesi günü 30571 sayı ile Resmi Gazetede yayımlanan değişiklik esas alınarak belirlenmiştir.

1. Bakanlığın eğitim politikaları ve stratejik planlarını, mevzuat ve programlar doğrultusunda yönetmek, yönlendirmek, denetlemek ve koordine ederek etkin ve verimli bir şekilde yerine getirmek ve bu görevlerini ilçe yöneticileri arasında yapacakları iş bölümü çerçevesinde yürütmek.
2. Okul öncesi, ilk ve orta öğretim çağındaki öğrencileri bedenî, zihnî, ahlakî, manevî, sosyal ve kültürel nitelikler yönünden geliştiren ve insan haklarına dayalı toplum yapısının ve küresel düzeyde rekabet gücüne sahip ekonomik sistemin gerektirdiği bilgi ve becerilerle donatarak geleceğe hazırlamak; eğitim ve öğretim programlarını uygulamak; öğretmen ve öğrencilerin eğitim ve öğretim hizmetlerini bu çerçevede yürütmek ve denetlemek.
3. Eğitime erişimi kolaylaştıran, her vatandaşın eğitim fırsat ve imkânlarından eşit derecede yararlanabilmesini teminat altına alan politika ve stratejiler uygulamak, uygulanmasını izlemek ve koordine etmek.
4. Tüm bireyleri beden, zihin, ahlak, ruh ve duygu bakımlarından dengeli ve sağlıklı şekilde gelişmiş bir kişiliğe ve karaktere, hür ve bilimsel düşünme gücüne, geniş bir dünya görüşüne sahip, insan haklarına saygılı, kişilik ve teşebbüse değer veren, topluma karşı sorumluluk duyan, yapıcı, yaratıcı ve verimli kişiler olarak yetiştirmek.

5. Tüm bireylerin ilgi, istidat ve kabiliyetlerini geliştirerek gerekli bilgi, beceri, davranışlar ve birlikte iş görme alışkanlığı kazandırmak suretiyle hayata hazırlanmalarını, onların kendilerini mutlu kılacak ve toplumun mutluluğuna katkıda bulunacak bir meslek sahibi olmalarını sağlamak.
6. Kız öğrencilerin, engellilerin ve toplumun özel ilgi bekleyen diğer kesimlerinin eğitime katılımını yaygınlaştıracak politika ve stratejiler uygulamak ve uygulanmasını koordine etmek.
7. Özel yetenek sahibi kişilerin bu niteliklerini koruyucu ve geliştirici özel eğitim ve öğretim programlarını uygulamak ve uygulanmasını koordine etmek.
8. Eğitim kurumları, yönetici, öğretmen ve çalışanlar için belirlenen performans ölçütlerinin uygulanmasını, öğretim materyallerinin kullanımını, eğitim öğretim programlarının uygulanmasını, öğretmen yeterliliklerini izlemek ve değerlendirilmesini sağlamak.
9. Vatandaş odaklı yönetimin oluşturulması, idarenin geliştirilmesi, yönetim kalitesinin artırılması, hizmet standartlarının belirlenmesi, iş ve karar süreçlerinin oluşturulması, bürokrasi ve kırtasiyeciliğin azaltılmasını sağlayarak kamu kaynaklarını etkin yönetmek.
10. Eğitim öğretim hizmetlerini sunarken; kalkınma planları ve programlarda yer alan politika ve hedefler doğrultusunda kamu kaynaklarının etkili, ekonomik, verimli bir şekilde kullanılmasını, hesap verebilirliği ve malî saydamlığı sağlamak.
11. Her derece ve türdeki eğitim kurumlarına ait bina ve tesislerin, çevrenin ihtiyaçlarına ve uygulanacak programların özelliklerine göre yapılması ve donatılmasını sağlayarak eğitim araç-gereçlerini gelişen eğitim teknolojisine, program ve metotlara uygun olarak ilgililerin yararlanmasına sunmak.
12. Malî, hukukî ve fikrî haklar konusundaki uyuşmazlıklara ilişkin iş ve işlemleri yürütmek. (Yurtdışında eğitim alan öğrencilerle ilgili iş ve işlemleri yürütmek,)
13. İl İzleme Araştırması, PISA, TIMSS, ABİDE vb. ulusal ve uluslararası ölçme ve değerlendirme uygulamalarını ilçe düzeyinde yürütmek.

Üst Politika Belgeleri Analizi

Yalvaç İlçe Milli Eğitim Müdürlüğü 2019-2023 Stratejik Planı'nın stratejik amaç, hedef, performans göstergeleri ve stratejileri hazırlanırken aşağıdaki tablo 2'te bulunan belgelerden yararlanılmıştır.

Tablo 2: Üst Politika Belgeleri

Temel Üst Politika Belgeleri	Diğer İst Politika Belgeleri
Millî Eğitim Bakanlığı 2023 Eğitim Vizyonu	TÜBİTAK Vizyon 2023 Eğitim ve İnsan Kaynakları Raporu
2019 Yılı Cumhurbaşkanlığı Yıllık Programı	Ulusal İstihdam Stratejisi (2014-2023)
Cumhurbaşkanlığı Yüz Günlük İcraat Programı	Ulusal Öğretmen Strateji Belgesi (2017-2023)
MEB 2015-2019 Stratejik Planı	Türkiye Yeterlilik Çerçevesi
Millî Eğitim Şura Kararları	Bilgi Toplumu Stratejisi ve Eylem Planı (2015-2018)

Faaliyet Alanları ile Ürün ve Hizmetlerin Belirlenmesi

Yalvaç İlçe Milli Eğitim Müdürlüğü 2019-2023 Stratejik Plan hazırlık sürecinde Müdürlüğümüzün faaliyet alanları ve hizmetlerinin belirlenmesine yönelik çalışmalar yapılmıştır. Bu kapsamda birimlerinin yasal yükümlülükleri, standart dosya planı, üst politika belgeleri, yürürlükteki uygulanan sistemler ve kamu hizmet envanteri incelenerek Müdürlüğümüzün hizmetleri tespit edilmiş; eğitim ve öğretim, bilimsel, kültürel, sanatsal ve sportif faaliyetler, ölçme ve değerlendirme, insan kaynakları yönetimi, araştırma, geliştirme, proje ve protokoller, yönetim ve denetim, uluslararası ilişkiler ve fiziki ve teknolojik altyapı olmak üzere sekiz faaliyet alanı altında gruplandırılmıştır.

Paydaş Analizi

Stratejik planlamanın temel unsurlarından birisi olan katılımçılık ilkesi doğrultusunda kamu idaresinin etkileşim içinde olduğu tarafların görüşlerini alması ve elde ettiği görüşleri planlama sürecinde dikkate alması büyük önem arz etmektedir.

Paydaş analizi sürecinde Yalvaç İlçe Milli Eğitim Müdürlüğü'nün teşkilat yapısı, ilgili mevzuat, hizmet envanteri ve faaliyet alanları analiz edilerek paydaşlar belirlenmiştir. Etki/önem matrisi kullanılarak paydaşlar önceliklendirilmiş ve nihai paydaş listesi oluşturulmuştur. İlçe MEM Stratejik Planında yer verilen stratejilerin belirlenmesi aşamasında gerek Stratejik Planlama Üst Kurulu'nun, gerekse iç ve dış paydaşların görüşleri alınmış, her bir katılımçının fikri analitik ve somut ölçütlerle değerlendirildikten sonra plana dâhil edilmiştir.

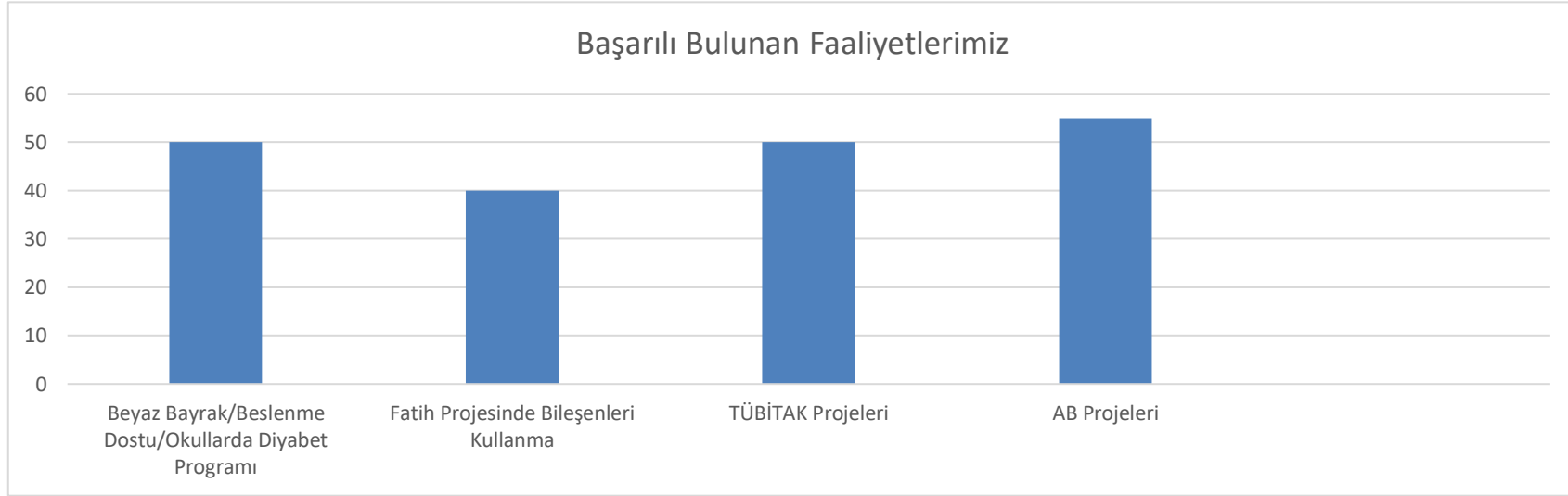
Belirlenen paydaşların idarenin hangi ürün ve hizmetleriyle ilgili oldukları, idareden beklentileri, bu paydaşların idarenin ürün ve hizmetlerini nasıl etkilediği ve etkilendiğinin belirlenmesi amacıyla "Paydaş Anketi" geliştirilmiştir. Ankette idarenin tanınırlığı, idareye yönelik memnuniyet durumu, ilişkili olunan ve öncelik verilmesi gereken alanların tespit edilmesine yönelik sorulara yer verilmiştir. Yapılan anket sonuçlarına göre;

- Paydaşlarımızın en çok insan kaynakları birimi ile irtibatlı olduğu sonucuna varılmıştır.
- Kurumumuzda en çok memnun olunan birimlerin insan kaynakları ve bilgi işlem hizmetleri birimleri olduğu görülmüştür.
- Müdürlüğümüz ile kurumlarımız arasında hiçbir yetki çatışması yaşanmadığı görülmüştür.
- Personelimizin en çok ilişkili olduğu faaliyet alanlarının zorunlu eğitim faaliyetleri ve insan kaynakları alanları olduğu görülmüştür.
- Müdürlüğümüz faaliyetlerine ilişkin memnuniyet oranının %70 olduğu görülmüştür.
- Müdürlüğümüz tarafından yürütülen faaliyetlerden en çok sorunlu olan alanların öğrencilerin sosyal, sportif, sanatsal, bilimsel ve kültürel faaliyetlere katılımı ve okul binası, bahçe, spor salonu, laboratuvar vb imkanlar olduğu görülmüştür.
- Müdürlüğümüz tarafından yürütülen faaliyetlerden en çok memnun olunan alanların bilgi işlem faaliyetleri ve insan

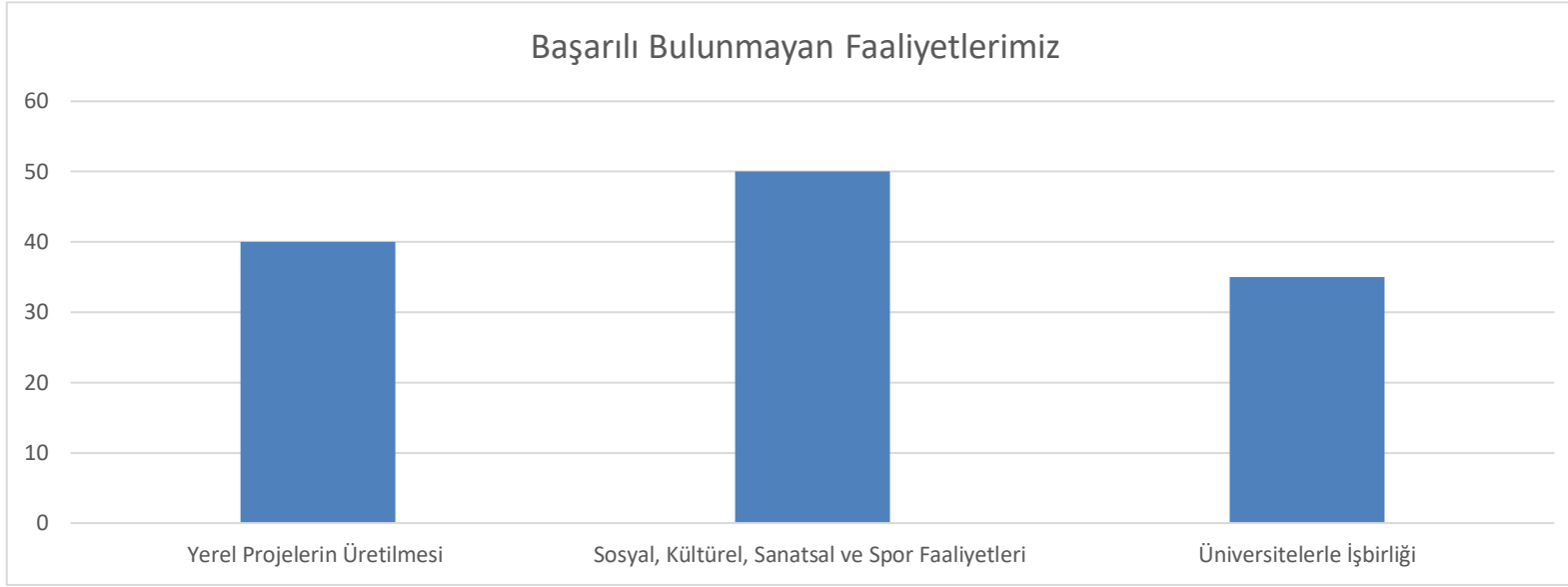
kaynakları faaliyetleri olduđu görülmüştür.

- Müdürlüğümüzün önümüzdeki 5 yıl içerisinde öğrencilerin sosyal, sportif, sanatsal, bilimsel ve kültürel faaliyetlere katılımlarının artırılması ve öğrenci başarısını arttırmaya yönelik faaliyetlere önem verilmesi gerekliliği görülmüştür.

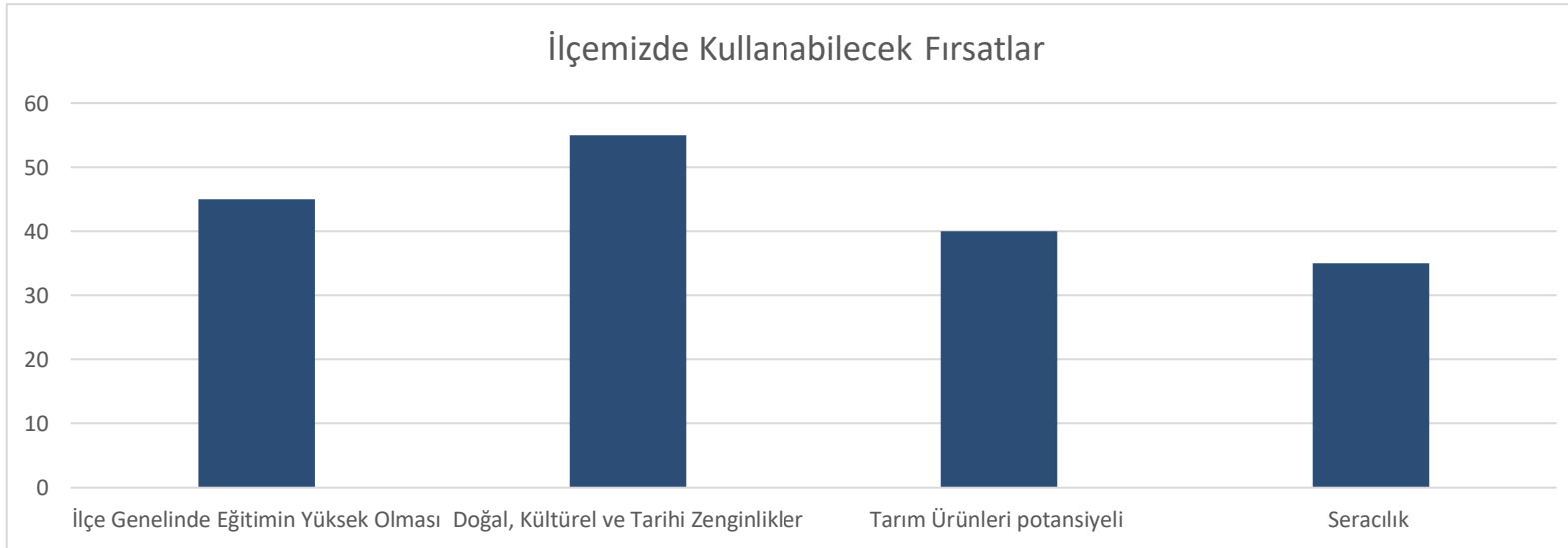
Şekil 2 : Başarılı Bulunan Faaliyetlerimiz



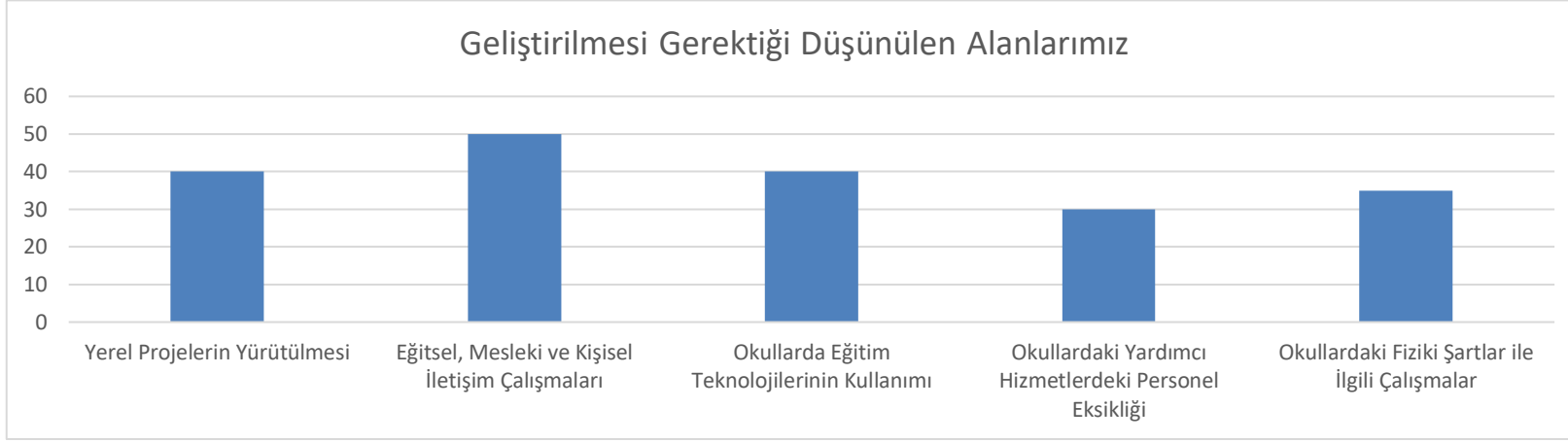
Şekil 3 : Başarılı Bulunmayan Faaliyetlerimiz



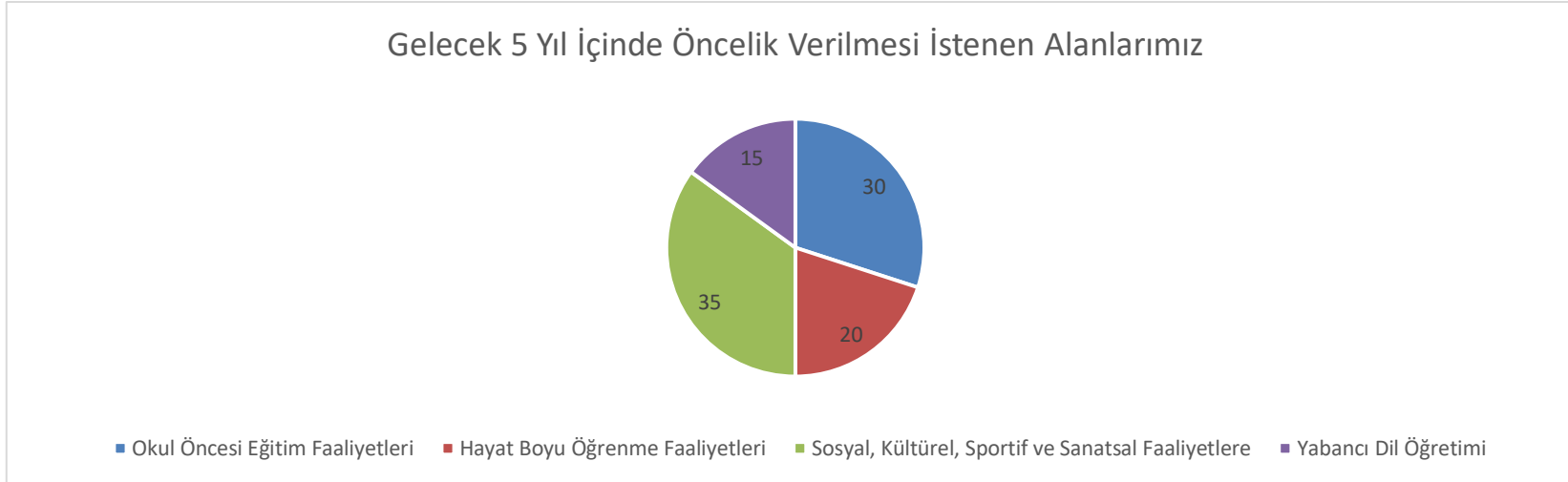
Şekil 4: İlçemizde Kullanabilecek Fırsatlar



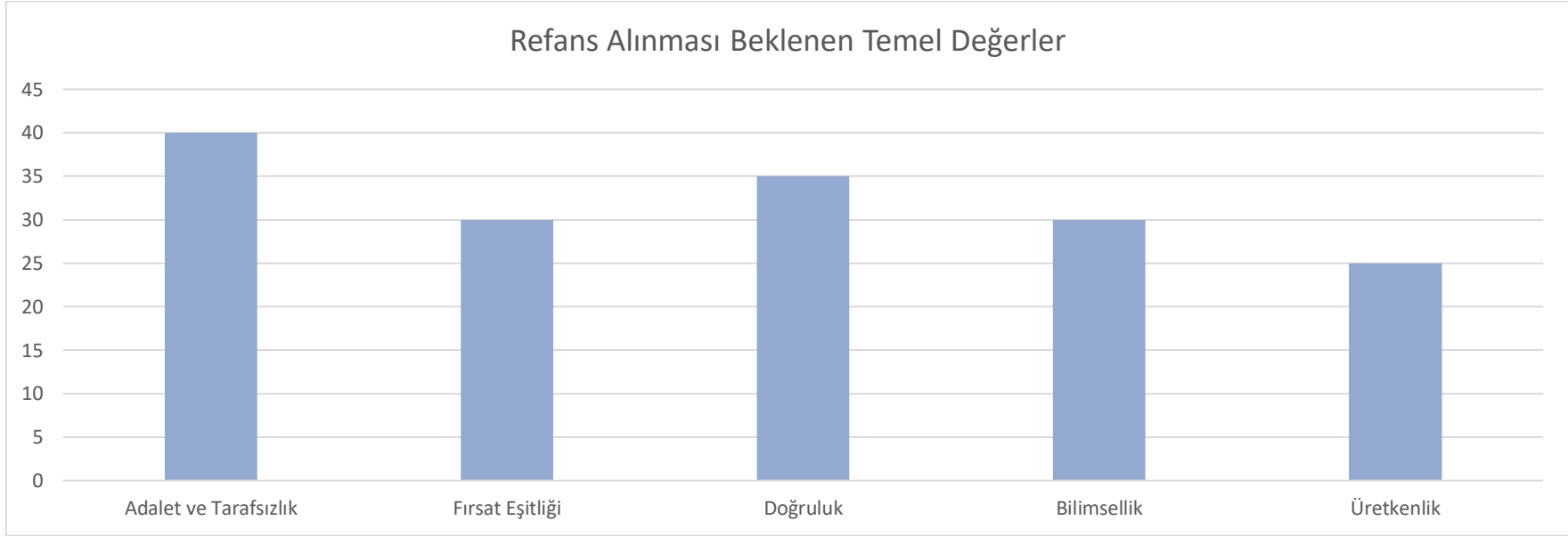
Şekil 5 : Geliştirilmesi Gerektiği Düşünülen Alanlarımız



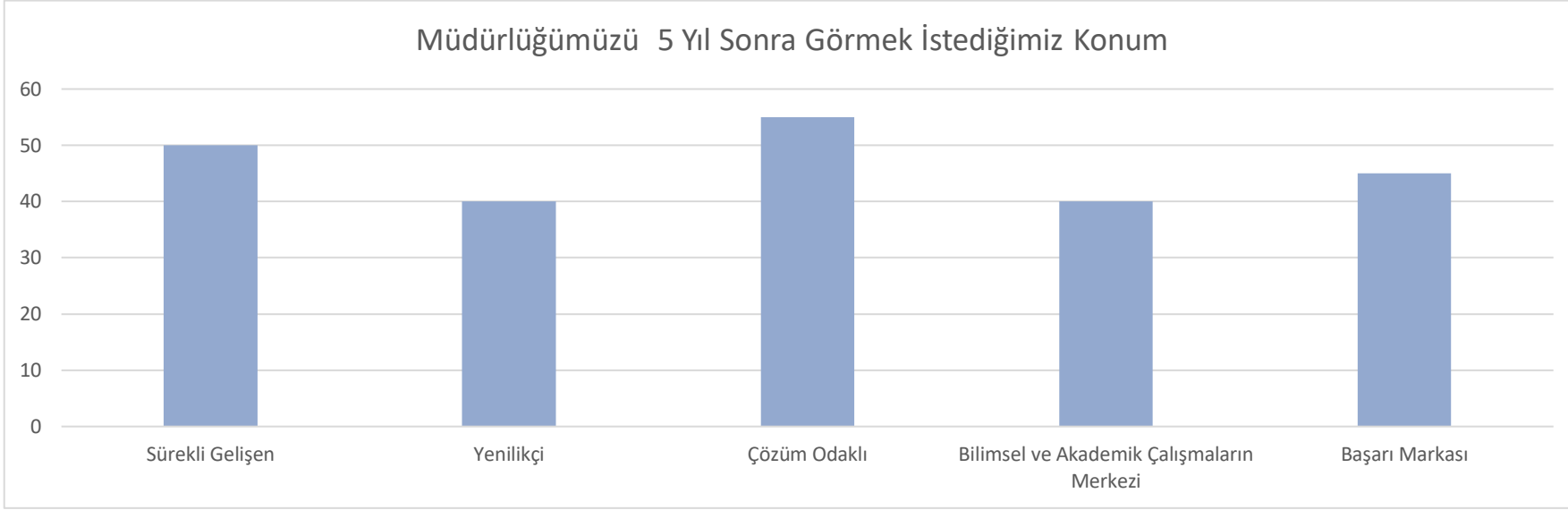
Şekil 6: Gelecek 5 Yıl İçinde Öncelik Verilmesi İstenen Alanlarımız



Şekil 7 :Refans Alınması Beklenen Temel Değerler



Şekil 8: Müdürlüğümüzü 5 Yıl Sonra Görmek İstedığımız Konum



Kuruluş İçi Analiz

Kurum Kültürü Analizi

Yalvaç İlçe Milli Eğitim Müdürlüğü kurum kültürü analiz çalışması 2019-2023 Stratejik Plan hazırlık çalışmaları kapsamında Müdürlüğümüzün tüm çalışanları ile 24-28 Aralık 2018 tarihleri arasında gerçekleştirilmiştir. Bu çalışmadan elde edilen bulgu, sonuç, öneri ve değerlendirmeler aşağıda sunulmuştur.

Çalışma sonuçlarına göre geliştirmeye açık alanlar öncelik sırasına göre aşağıda sıralanmıştır;

- 1- Çalışanların karar alma süreçlerine katılımlarını,
- 2- Ödül ceza sistemi, motivasyon mekanizmaları,
- 3- İnsan kaynaklarının yapısı ve katılımçılık anlayışı,

4- Kurum içi iletişim,

Gerçekleştirilen analizlere göre kurumun güçlü olduğu alanlar öncelik sırasına göre:

- 1- Çalışanlar arası bilgi paylaşımı ve iş birliği,
- 2- Hizmetlerin sunumunda ve karar alma süreçlerinde ilgili paydaşların sürece dahil edilme düzeyi.
- 3- İdarenin hataları tolere etme düzeyi ,
- 4- Çalışanların karar ve inisiyatif alma düzeyi,
- 5- Üst yönetimin stratejik planın hazırlanması, uygulanması ve izlenmesi süreçlerindeki sahiplik düzeyi ,
- 6- Yeni fikirlerin ve farklı görüşlerin desteklenmesidir.

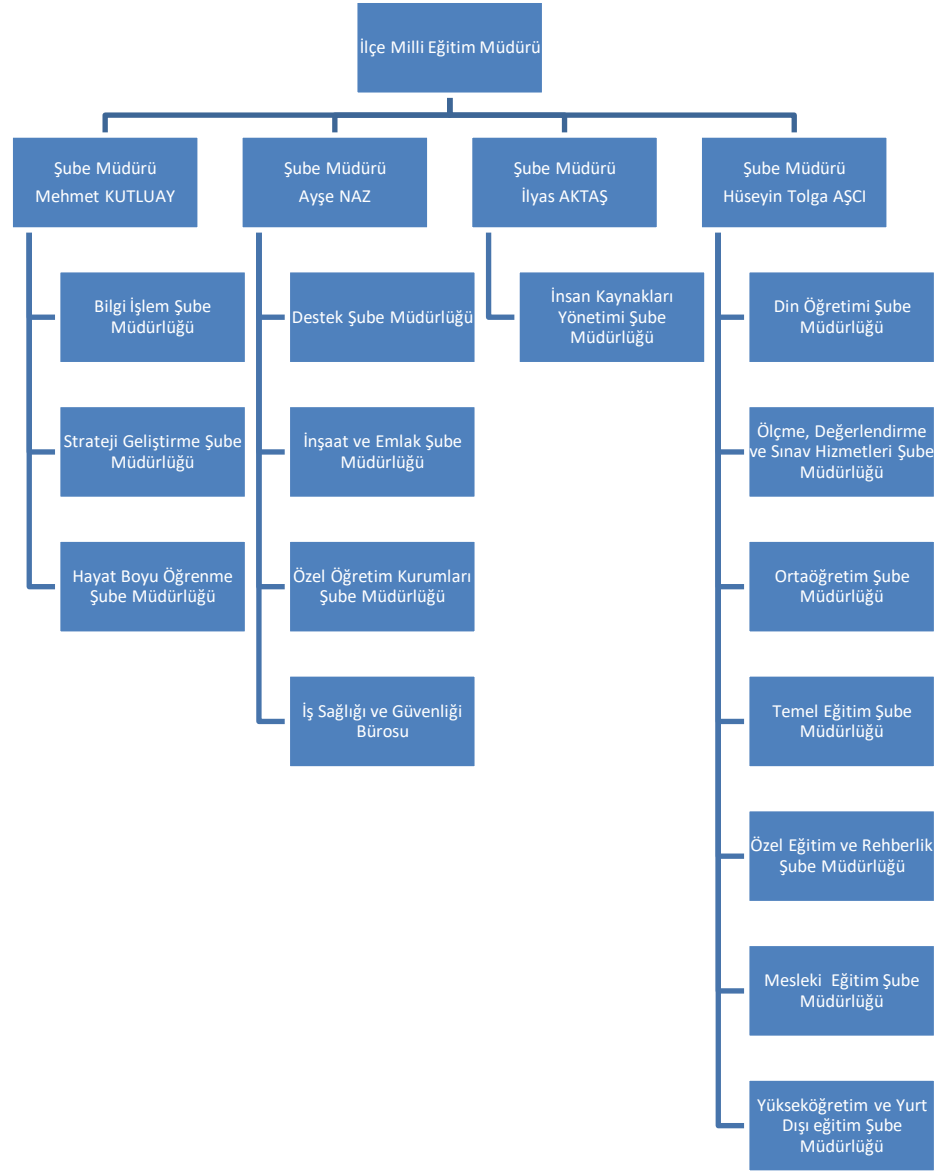
Teşkilat Yapısı

Yalvaç İlçe Millî Eğitim Müdürlüğünün yasal yetki, görev ve sorumlulukları başta T.C. Anayasası olmak üzere 657 sayılı Devlet Memurları Kanunu, 1739 sayılı Millî Eğitim Temel Kanunu ve 3797 sayılı Millî Eğitim Bakanlığı'nın Teşkilat ve Görevleri Hakkında Kanun Hükümleri dayanak alınarak hazırlanan 18/11/2012 tarihli ve 28471 sayılı Resmi Gazetede Yayınlanan "Millî Eğitim Bakanlığı İl ve İlçe Millî Eğitim Müdürlükleri Yönetmeliği" esaslarına göre belirlenmektedir.

İlçe Milli Eğitim Müdürlüğü teşkilatını aşağıdaki hizmet birimleri oluşturmaktadır. Hizmet birimleri alfabetik sıraya göre aşağıda belirtilmiştir:

1. Bilgi İşlem Şube müdürlüğü
2. Destek Şube Müdürlüğü
3. Din Öğretimi Şube Müdürlüğü
4. Hayat Boyu Öğrenme Şube Müdürlüğü
5. İnsan Kaynakları Yönetimi Şube Müdürlüğü
6. İnşaat ve Emlak Şube Müdürlüğü
7. İş Sağlığı ve Güvenliği Bürosu
8. Meslekî ve Teknik Eğitim Şube Müdürlüğü
9. Ortaöğretim Şube Müdürlüğü
10. Ölçme, Değerlendirme ve Sınav Şube Müdürlüğü
11. Özel Eğitim ve Rehberlik Şube Müdürlüğü
12. Özel Öğretim Kurumları Şube Müdürlüğü
13. Strateji Geliştirme Şube Müdürlüğü
14. Temel Eğitim Şube Müdürlüğü
15. Yükseköğretim ve Yurt Dışı Eğitim Şube Müdürlüğü

Şekil 10: İlçe Millî Eğitim Müdürlüğü Teşkilat Şeması



İnsan Kaynakları

İnsan kaynakları, İlçe Milli Eğitim Müdürlüğümüzün yönetiminde stratejik bir role sahiptir. Türkiye'nin nitelikli ve fedakar çalışanına sahip eğitim-öğretim kurumu olma yolunda ilerleyen Müdürlüğümüz olarak hedeflerimiz; yetenekli ve yüksek motivasyonlu insan kaynağı ile istikrarlı büyümemizi devam ettirmek, kurumsal hedeflerimiz ile çalışanlarımızın bireysel hedeflerini örtüştürmektir. Müdürlük olarak amacımız, çalışanların istekliliklerinin ve başarıma azminin en üst düzeyde tutulmasını sağlayarak, kurumsal bağlılığın güçlendirilmesi ve verimliliğin artırılması sağlamaktır. 2023 hedeflerimiz doğrultusunda yaptığımız çalışmalarla yüksek standartlara sahip model kurum olmaktır.

İlçe Milli Eğitim Müdürlüğümüz, 07 Aralık 2018 tarihi itibarıyla toplam 899 personel ile çalışmalarını sürdürmektedir. İlçe Milli Eğitim Müdürlüğü personelinin birimlere göre dağılımı ve eğitim ile cinsiyet bilgileri aşağıdaki tablo 3'de verilmiştir.

Tablo 3: İlçe Millî Eğitim Müdürlüğü Çalışanlarının Eğitim Düzeyi ve Cinsiyet Bilgilerine Göre Dağılımı

Yalvaç İlçe Milli Eğitim Müdürlüğü Personelinin Eğitim Düzeyi ve Cinsiyet Bilgilerine Göre Dağılımı (07.12.2018)																		
	Doktora			Yüksek Lisans			Lisans			Enstitü- Ön Lisans			Lise ve Altı			Birim		
	Erkek	Kadın	Toplam	Erkek	Kadın	Toplam	Erkek	Kadın	Toplam	Erkek	Kadın	Toplam	Erkek	Kadın	Toplam	Erkek	Kadın	Toplam
İlçe MEM Personeli	0	0	0	0	1	1	4	3	7	3	1	4	23	2	25	29	6	37
Öğretmenler ve İdareciler	0	0	0	27	21	48	373	325	698	4	2	6	0	0	0	363	317	752
Yardımcı Hizmetler	0	0	0	0	0	0	0	0	0	0	0	0	70	40	110	70	40	110

Tablo 4: İlçe Geneli Hizmet Sınıflarına Göre Personel Durumu

Hizmet Sınıfları	Personel Sayısı
Eğitim Öğretim Hizmetleri	579
Genel İdari Hizmetler	113
Teknik Hizmetler	3
Yardımcı Hizmetler	36
TOPLAM	731

Teknolojik Kaynaklar

Müdürlüğümüzün hizmetlerinin yararlanıcılara daha hızlı ve etkili şekilde sunulması için güncel teknolojik araçlar etkin bir biçimde kullanılmaktadır. Bu kapsamda modüler bir yapıda kurgulanmış olan Millî Eğitim Bakanlığı Bilgi İşlem Sistemi (MEBBİS) ile kurumsal ve bireysel iş ve işlemlerin büyük bölümü yürütülmektedir. Aynı zamanda sistemde personel ve öğrencilerin bilgileri bulunmaktadır. MEBBİS aracılığıyla Devlet Kurumları, Yatırım İşlemleri, MEİS, e-Alacak, e-Burs, Evrak, TEFBİS, Kitap Seçim, e-Soruşturma Modülü, Sınav, Sosyal Tesis, e-Mezun, İKS, MTSK, Özel Öğretim Kurumları, Engelli Birey, Öğretmenevleri, Performans Yönetim Sistemi, Yönetici, Mal, Hizmet ve Yapım Harcamaları, Özlük, Çağrı Merkezi, Halk Eğitim, Açık Öğretim Kurumları, e-Okul, Veli Bilgilendirme Sistemi, e-Yurt, e-Akademi, e-Katılım, gibi modüllere ulaşılarak çalışmalar yürütülmektedir. Ayrıca MEBBİS kanalıyla merkez ve taşra teşkilatının bütün iş ve işlemleri için birimler arasında iletişim ağı kurulmuştur. Bakanlık resmi yazışmaları elektronik ortamda Doküman Yönetim Sistemi (DYS) üzerinden yapılmaktadır.

Eğitim ve öğretimde fırsat eşitliğini temin etmek, okullarda teknolojik altyapıyı iyileştirmek ve bilgi iletişim teknolojilerinin eğitim ve öğretim süreçlerinde etkin kullanımını sağlamak amacıyla ilköğretim ikinci kademe ile ortaöğretim düzeyindeki bütün okullar FATİH projesi kapsamına alınmıştır. Aynı zamanda öğretmen ve öğrencilerimize tablet verilmesi planlanan proje ile dersliklere kurulan bilişim teknolojisi (BT) donanımının öğrenme ve öğretme sürecinde etkin kullanılması amaçlanmaktadır. Bu süreçte öğretim programları BT destekli öğretime uyumlu hale getirilerek eğitsel e-İçerikler oluşturulmaktadır.

İlçemizde FATİH Projesi kapsamında 416 adet Etkileşimli Tahta kurulumu yapılmıştır. Ayrıca 287 öğretmene ve 833 öğrenciye tablet dağıtımı yapılmıştır.

Tablo 5: Teknolojik Altyapımız

TÜRÜ	SAYISI
Bilgisayar Sayısı	310
Bilgisayar Laboratuvarı	10
Yazıcı	105
Etkileşimli Tahta	416
Doküman Kamera	2
Çok Amaçlı Yazıcı	65
Tablet Bilgisayar	98

Tablo 6: Yalvaç İlçesi FATİH Projesi Kapsamında Dağıtılan Etkileşimli Tahta sayıları

FATİH Projesi Kapsamında Kurulan Etkileşimli Tahta Sayıları	
Okullar	Etkileşimli Tahta Sayıları
Yalvaç Anadolu İmam Hatip Lisesi	17
Yalvaç Atatürk Anadolu Lisesi	22
Yalvaç Necip Fazıl Kısakürek Anadolu Lisesi	22
Yalvaç Şehit Latif Keçeci Anadolu Lisesi	23
Yalvaç Antik Kent Mesleki ve Teknik Anadolu Lisesi	16
Yalvaç Fen Lisesi	24
Yalvaç Mesleki ve Teknik Anadolu Lisesi	29
Yalvaç İbn-i Sina Anadolu Sağlık Meslek Lisesi	9
Nene Hatun Mesleki ve Teknik Anadolu Lisesi	33
Ayvalı Ortaokulu	4
Çetinçe Ortaokulu	16
Dedeçam Şehit Ramazan Karaca Ortaokulu	4
Eyuplar Ortaokulu	4
Hüyükü Şehit Aytaç Usta Ortaokulu	11
İmam Hatip Ortaokulu	15
İstanbul Menkul Kıymetler Borsası İlkokulu	24
Kaymakam Abdurrahman Bey Ortaokulu	22

Koruyaka İlkokulu	9
Körküler İlkokulu	12
Kumdanlı Ortaokulu	6
Kuyucak İlkokulu	11
Mehmet Akif Ersoy Ortaokulu	24
Mehmet Necati Akel Yatılı Bölge Ortaokulu	16
Özbayat Ortaokulu	10
Süçüllü Şehit Süleyman Kalkan İlkokulu	12
Tokmack Ortaokulu	2
Yağcılar Ortaokulu	12
Yarıkkaya Ortaokulu	2
Yukarı Kaşıkara Ortaokulu	5
Toplam	416

Mali Kaynaklar

Aşağıdaki Tablo 7'de İlçe Millî Eğitim Müdürlüğümüzün merkezi yönetim bütçesinden aldığı paylara ve değişim oranlarına yer verilmiştir.

Tablo 7: Yalvaç İlçe Milli Eğitim Müdürlüğü Bütçe Tasarısı

Eko.Kod.	Ödenek Türü	2018 Yılı Bütçe Kanunu Ödeneği	2019 Yılı Bütçe Kanunu Ödeneği	Değişim Oranları (%)	2019 Yılı Bütçe Payları (%)
01	Personel Giderleri	71.341.898,52	82.453.352,90	28,53	71,72
02	SGK Devlet Prim Giderleri	11.233.645,68	13.840.974,83	35,91	11,69
03	Mal ve Hizmet Alım Giderleri	3.531.559,54	1.720.864,00	15,48	8,82
05	Cari Transfer	617.201,54	685.093,70	17,25	2,87
06	Sermaye Giderleri	159.810,45	177.389,50	-28,15	4,88
07	Sermaye Transferleri			14,29	0,02
		86.884.115,73	98.877.674,93	83,31	100,00
TOPLAM				GENEL TOPLAM	98.877.858,24

Tablo 8: 2016-2018 Yılları Yalvaç İlçe Milli Eğitim Müdürlüğü Bütçe Ödenekleri

2016 Yılı Bütçe Kanunu Ödeneği	2017 Yılı Bütçe Kanunu Ödeneği	2018 Yılı Bütçe Kanunu Ödeneği	2019 Yılı Bütçe Kanunu Ödeneği	Değişim Oranları	2019 Yılı Bütçe Payları
57.902.685,27	64.271.980,65	71.341.898,52	82.453.352,90	28,53	71,72
9.117.478,84	10.120.401,51	11.233.645,68	13.840.974,83	35,91	11,69
2.866.292,95	3.181.585,17	3.531.559,54	1.720.864,00	15,48	8,82
500.934,62	556.037,42	617.201,54	685.093,70	17,25	2,87
129.705,75	143.973,38	159.810,45	177.389,50	-28,15	4,88
0,00	0,00			14,29	0,02
70.517.097,42	78.273.978,14	86.884.115,73	98.877.674,93	83,31	100,00
GENEL TOPLAM					334.552.866,21

PEST Analizi

PEST analiziyle İlçe Milli Eğitim Müdürlüğü'nün üzerinde etkili olan veya olabilecek politik, ekonomik, sosyokültürel ve teknolojik dış etkenlerin tespit edilmesi amaçlanmıştır.

GZFT Analizi

İlçe Milli Eğitim Müdürlüğü'nün iç ve dış paydaşlarının güçlü ve zayıf yönlerimiz olarak neleri gördükleri ve Müdürlüğümüz için fırsat ve tehdit olarak neleri algıladıkları, değişik tarihlerde yapılan, her düzey ve birimden temsilcilerin katıldığı anket ve yüz yüze görüşme yolu ile ortaya çıkan sonuçlar doğrultusunda belirlenmiştir. Bu hususlar Tablo 9'da gösterilmiştir

Tablo 9: GZFT Analizi

GÜÇLÜ YÖNLER	ZAYIF YÖNLER
<ul style="list-style-type: none">Çalışanlarımızın iletişimi etkili kullanmasıKurum kültürümüzün olmasıÇalışanlarımızın kurum kültürüne karşı memnuniyet ve aidiyet duygusunun bulunmasıDerslik başına düşen öğrenci sayının ülke ortalamasından az olmasıOkullara yapılan ziyaretlerde öğretmenlerin görüşlerine önem verilmesiİlçemizdeki orta öğretim kurumlarının çeşitliliğiÇalışma ve hizmetlerimizin bilgilendirme düzeyinin yüksek olmasıİç ve dış paydaşlarımızla etkili iletişimimizin olmasıResmi internet sitemizin aktif olarak kullanılmasıŞeffaf, adil, tarafsız, yenilikçi, erişilebilir ve kaliteli hizmet anlayışıEğitimde kaliteyi artırıp, öğretmen motivasyonunu yükseltmeye yönelik AB projelerinin gerçekleşmesiİlçemizin çevre ilçe ve diğer illerden öğrenci almasıOkul ve derslik sayısının yeterli olmasıAlanında donanımlı öğretmenlerin bulunmasıPansiyon doluluk oranlarının yüksek olması	<ul style="list-style-type: none">İlçemizi bağlı köylerin fazla olması nedeniyle birleştirilmiş sınıflı okulların çok olmasıDeğerler eğitiminin yetersiz ve etkisiz olmasıSosyal, sanatsal, kültürel ve sportif faaliyetlerin yetersizliğiÖğretmenler ve yöneticiler için hizmet içi eğitim faaliyetlerinin yetersizliğiTaşınmalı eğitimle taşınan öğrencinin çok olmasıÖğrencilerimizin yetiştirilmesine yönelik velilerin ilgisizliğiÜcretli öğretmen görevlendirilmesinin fazla olmasıDestekleme ve yetiştirme kurslarından yeterli verimin alınamamasıOrta öğretim okul öğrenci kontenjanlarının dengeli planlanamamasıEtkili bir performans ve ödüllendirme sisteminin bulunmamasıAB projelerine başvuruların yetersizliğiMesleki eğitim çalışmalarına verilen desteğin yetersizliğiEğitimde materyal kullanımının azlığıTeknolojik altyapı yetersizliğiGöçmen öğrencilerin fazla oluşuYenilikçi öğretmenlerin desteklenmemesi

FIRSATLAR	TEHDİTLER
<ul style="list-style-type: none"> ▪ İlçemizin yaşam standartları ve imkanların diğer ilçelere göre daha iyi bir durumda olması ▪ İlçemizin zorunlu hizmet kapsamında olması ▪ İlçemizde çeşitli meslek yüksek okulları ve fakültenin bulunması ▪ İlçemizde köklü bir kütüphanenin bulunması ▪ Eğitim ve öğretime katkı sağlayan hayırseverlerin bulunması ▪ Çevre ilçelerden öğrenci gelmesi ▪ Bazı merkezi sınavların ilçemizde yapılıyor olması ▪ İlçede çalışan öğretmenlerin genç ve dinamik olması ▪ İlçe halkının ekonomik durumun iyi olması 	<ul style="list-style-type: none"> ▪ Ödüllendirme ve idareci görevlendirmelerinde standart bir sistemin bulunmaması ▪ Adrese dayalı kayıt sisteminin veliler tarafından suiistimal edilmesi ▪ Öğretmen sirkülasyonunun hızlı olması ▪ İlçemizin il merkezinden uzak olması ▪ İlçemizde Avrupa ülkelerinde çalışan vatandaşların çokluğunun eğitim öğretime olan ilgiyi azaltması ▪ Yerel yönetimlerin eğitim ve öğretime yeterli desteği sağlamaması ▪ Madde ve teknoloji bağımlılığının giderek yaygınlaşması ▪ Boşanma oranları ve aile bütünlüğünün bozulma oranlarının ilçemizde gittikçe artması ▪ Taşınmalı eğitim ve şehiriçi servis firmalarında rekabet imkanının bulunmaması ▪ Ailelerin okul yönetimiyle yeterince işbirliği içinde olmaması ▪ İlçede iş imkanları az olduğundan dolayı, genç nüfusun göç etmesi ▪ Sosyal faaliyetlerde öncülük yapacak öğretmenler için sertifika programlarının olmayışı ▪ Sistemin ve sınav içeriklerinin çok sık değişiyor olması

Tespitler ve İhtiyaçların Belirlenmesi

Tespitler ve sorun alanları önceki bölümlerde verilen durum analizi aşamalarında öne çıkan, durum analizini özetleyebilecek türde ifadelerden oluşmaktadır. İhtiyaçlar ise bu tespitler ve sorun alanları dikkate alındığında ortaya çıkan ihtiyaçları ve gelişim alanlarını ortaya koymaktadır. Bölümün durum analizinden geleceğe yönelime geçişi sağlayan bir bağlantı olarak düşünülebilir.

Geleceęe Bakış

Misyon, Vizyon ve Temel Deęerler

Misyonumuz:

Düşünme, anlama, araştırma ve sorun çözme yetkinlięi gelişmiş, millî kültür ve demokrasinin bilincinde, iletişime ve paylaşımına açık, sanat duyarlılıęı, öz güveni, öz saygısı, hak, adalet ve sorumluluk bilinci yüksek, öğrenmeyi bir yaşam tarzı haline getiren, sağlıklı ve mutlu bireylerin yetişmesine ortam ve imkân sağlamaktır.

Vizyonumuz:

Yeniliklerin öncüsü ve çevresine yön veren bir kurum olarak sağlıklı ve mutlu bireyler yetiştirmektir.

Müdürlüğümüzün Temel Değerleri

1. İnsan Hakları ve Demokrasinin Evrensel Değerleri
2. Çevreye ve Canlıların Yaşam Hakkına Duyarlılık
3. Analitik ve Bilimsel Bakış
4. Girişimcilik, Yaratıcılık, Yenilikçilik
5. Kültürel ve Sanatsal Duyarlılık ile Sportif Beceri
6. Meslek Etiği ve Mesleki Beceri
7. Erdemlilik
8. Saygınlık, Tarafsızlık, Güvenilirlik ve Adalet
9. Katılımcılık, Şeffaflık ve Hesap Verilebilirlik
10. Liyakat

Amaç ve Hedeflere İlişkin Mimari

Amaç 1: Bütün öğrencilerimize, medeniyetimizin ve insanlığın ortak değerleri ile çağın gereklerine uygun bilgi, beceri, tutum ve davranışların kazandırılması sağlanacaktır.

Hedef 1.1: İlçemizdeki tüm alanlarda ve eğitim kademelerinde, öğrencilerimizin her düzeydeki yeterliliklerinin belirlenmesi, izlenmesi ve desteklenmesine yönelik etkin bir ölçme ve değerlendirme yapılacaktır.

Hedef 1.2: Öğrencilerin yaş, okul türü ve programlarına göre gereksinimlerini dikkate alan beceri temelli yabancı dil yeterlilikleri sistemine geçilmesine ilişkin etkin çalışmalar yürütülecektir.

Hedef 1.3: Öğrenme süreçlerini destekleyen dijital içerik ve beceri destekli dönüşüm ile ülkemizin her yerinde yaşayan öğrenci ve öğretmenlerimizin eşit öğrenme ve öğretme fırsatlarını yakalamaları ve öğrenmenin sınıf duvarlarını aşması sağlanacaktır.

Amaç 2: Çağdaş normlara uygun, etkili, verimli yönetim ve organizasyon yapısı ve süreçleri hâkim kılınacaktır.

Hedef 2.1: Müdürlüğümüzün yönetim ve öğrenme etkinliklerinin izlenmesi, değerlendirilmesi ve geliştirilmesi için Bakanlık tarafından kurulacak veriye dayalı yönetim yapısına ilçe düzeyinde işlerlik kazandırılacaktır.

Hedef 2.2: Öğretmen ve okul yöneticilerinin gelişimlerini desteklemek amacıyla rasyonel mesleki gelişim anlayışı içinde eğitim almaları sağlanacaktır.

Amaç 3: Okul öncesi eğitim ve temel eğitimde öğrencilerimizin bilişsel, duygusal ve fiziksel olarak çok boyutlu gelişimleri sağlanacaktır.

Hedef 3.1: Erken çocukluk eğitiminin niteliği ve yaygınlığı artırılacak, toplum temelli erken çocukluk çeşitlendirilerek yaygınlaştırılacaktır.

Hedef 3.2: Öğrencilerimizin bilişsel, duygusal ve fiziksel olarak çok boyutlu gelişimini önemseyen, bilimsel düşünme, tutum ve değerleri içselleştirebilecekleri bir temel eğitim yapısına geçilerek okullaşma oranı artırılacaktır.

Hedef 3.3: Temel eğitimde okulların niteliğini artıracak yenilikçi uygulamalara yer verilecektir.

Amaç 4: Öğrencileri ilgi, yetenek ve kapasiteleri doğrultusunda hayata ve üst öğretime hazırlayan bir ortaöğretim sistemi ile toplumsal sorunlara çözüm getiren, ülkenin sosyal, kültürel ve ekonomik kalkınmasına katkı sunan öğrenciler yetiştirilecektir.

Hedef 4.1: Ortaöğretime katılım ve tamamlama oranları artırılabacaktır.

Hedef 4.2: İlçemizdeki ortaöğretim kurumlarında, değişen dünyanın gerektirdiği becerileri sağlayan ve değişimin aktörü olacak öğrencilerin yetiştirilmesi için gerekli önlemler alınacaktır.

Hedef 4.3: Ülkemizin entelektüel sermayesini artırmak, medeniyet ve kalkınmaya destek vermek amacıyla ilçemizdeki fen lisesinin niteliği güçlendirilecektir.

Hedef 4.4: Örgün eğitim içinde imam hatip okullarının niteliği artırılabacaktır.

Amaç 5: Özel eğitim ve rehberlik hizmetlerinin etkinliği artırılarak bireylerin bedensel, ruhsal ve zihinsel gelişimleri desteklenecektir.

Hedef 5.1: İlçemizdeki öğrencilerin mizaç, ilgi ve yeteneklerine uygun eğitimi alabilmelerine imkân veren işlevsel bir psikolojik danışmanlık ve rehberlik çalışmaları yapılacaktır.

Hedef 5.2: İlçemizdeki özel eğitim ihtiyacı olan bireyleri akranlarından soyutlamayan ve birlikte yaşama kültürünü güçlendiren eğitimde adalet temelli yaklaşım modeline uygun olarak çalışmalar yapılacaktır.

Hedef 5.3: Ülkemizin kalkınmasında önemli bir kaynak niteliğinde bulunan özel yetenekli öğrencilerimiz, akranlarından ayrıştırılmadan doğalarına uygun bir eğitim yöntemi ile desteklenecektir.

Amaç 6: Mesleki ve teknik eğitim ve hayat boyu öğrenme sistemleri toplumun ihtiyaçlarına ve işgücü piyasası ile bilgi çağının gereklerine uygun biçimde düzenlenecektir.

Hedef 6.1: Mesleki ve teknik eğitime atfedilen değer ve erişim imkânları artırılabacaktır.

Hedef 6.2: Mesleki ve teknik eğitimde öğretmen eğitimleri gerçek iş ortamlarında yapılacaktır.

Hedef 6.3: İlçemizdeki mesleki ve teknik eğitim-istihdam-üretim ilişkisi güçlendirilecektir.

Hedef 6.4: Bireylerin iş ve yaşam kalitelerini yükseltmek amacıyla hayat boyu öğrenme nitelik, katılım ve tamamlama oranları artırılabacak ve yurt dışındaki vatandaşlarımıza yönelik eğitim öğretimle ilgili faaliyetlere devam edilecektir.

Amaç 7: Özel öğretimin eğitim sistemi içerisindeki payının artırılmasına yönelik önlemler alınacaktır.

Hedef 7.1: İlçemizde özel öğretime devam eden öğrenci oranları artırılacaktır.

Hedef 7.2: İlçemizdeki sertifika eğitimi veren kurumların niteliğini artırmaya yönelik düzenlemeler yapılacaktır.

Amaç, Hedef, Gösterge ve Stratejiler

Amaç 1:

Bütün öğrencilerimize, medeniyetimizin ve insanlığın ortak değerleri ile çağın gereklerine uygun bilgi, beceri, tutum ve davranışların kazandırılması sağlanacaktır.

Hedef 1.1. İlçemizdeki tüm alanlarda ve eğitim kademelerinde, öğrencilerimizin her düzeydeki yeterliliklerinin belirlenmesi, izlenmesi ve desteklenmesine yönelik etkin bir ölçme ve değerlendirme yapılacaktır.

Performans Göstergeleri		Hedef Etkisi (%)	Başlangıç Değeri	2019	2020	2021	2022	2023	İzleme Sıklığı	Rapor Sıklığı
PG 1.1.1 Bir eğitim ve öğretim döneminde bilimsel, kültürel, sanatsal ve sportif alanlarda en az bir faaliyete katılan öğrenci oranı (%)	İlkokul	35	%66,16	%70	%76	%82	%96	%100	6 Ay	6 Ay
	Ortaokul		%60,18	%73	%86	%92	%96	%100	6 Ay	6 Ay
	Lise		%39,18	%45	%60	%75	%90	%100	6 Ay	6 Ay
PG 1.1.2 Öğrenci başına okunan kitap sayısı	İlkokul	35	20,05	21	22	23	24	25	6 Ay	6 Ay
	Ortaokul		7,44	8	9	10	11	13	6 Ay	6 Ay
	Lise		3,21	4	5	6	7	9	6 Ay	6 Ay
PG 1.1.3. Ortaöğretime merkezi sınavla yerleşen öğrenci oranı (%)		30	%7,65	%7	%6	%5,5	%5	%4,5	6 Ay	6 Ay
Koordinatör Birim	Ölçme, Değerlendirme ve Sınav Hizmetleri Şubesi									
İş Birliği Yapılacak Birimler	Bilgi İşlem ve Eğitim Teknolojileri Şubesi, Din Öğretimi Şubesi, Hayat Boyu Öğrenme Şubesi, Ortaöğretim Şubesi, Özel Eğitim ve Rehberlik Hizmetleri Şubesi, Özel Öğretim Kurumları Şubesi, Temel Eğitim Şubesi, Destek Hizmetleri Şubesi, Mesleki Teknik Eğitim Şubesi, Strateji Geliştirme Şubesi.									
Riskler	- Öğrencilerin ve velilerin bilimsel, kültürel, sanatsal ve sportif faaliyetlere ilişkin farkındalık düzeyinin bölgeler arasında farklılık göstermesi, - Ailelerin, çocuklarının sınavla öğrenci alan okullara devam etmelerine yönelik isteği, - Sınavla öğrenci alan okul sayısının artırılmasına ilişkin çeşitli baskılar, - Öğrencilerin ve öğretmenlerin mevcut durumda yeterlilik temelli ölçme uygulamalarına alışkın olmaması.									

Stratejiler	S 1.1.1	- Öğrencilerin bilimsel, kültürel, sanatsal, sportif ve toplum hizmeti alanlarında etkinliklere katılımı artırılacak ve izlenecektir.
	S 1.1.2	-Kademeler arası geçiş sınavlarının eğitim sistemi üzerindeki baskısı azaltılacaktır.
Maliyet Tahmini	33.685.315,57TL	
Tespitler	- İlçemizdeki öğrencilerin bilimsel, kültürel, sanatsal ve sportif faaliyetlere katılımının düşük olması, - Toplumda akademik başarıya yüksek değer atfedilmesi,	
İhtiyaçlar	- İlçemizdeki öğretmenlerin alternatif eğitim yöntem ve teknikleri konusunda eğitime alınmaları, - İlçemizde ölçme ve değerlendirme merkezinin açılması, - Sınav kaygısına yönelik olarak ilçemizdeki aile hekimleri başta olmak üzere çeşitli kurumlarla iş birliği yapılması, - Veli ve öğretmenlere yönelik olarak öğrencilerin bilimsel, kültürel, sanatsal ve sportif faaliyetlere katılımı yönünde farkındalık çalışmaları yürütülmesi.	

UD: Uygulama Dönemi

Hedef 1.2. Öğrencilerin yaş, okul türü ve programlarına göre gereksinimlerini dikkate alan beceri temelli yabancı dil yeterlilikleri sistemine geçilmesine ilişkin etkin çalışmalar yürütülecektir.

Amaç 1	Bütün öğrencilerimize, medeniyetimizin ve insanlığın ortak değerleri ile çağın gereklerine uygun bilgi, beceri, tutum ve davranışların kazandırılması sağlanacaktır.									
Hedef 1.2.	Öğrencilerin yaş, okul türü ve programlarına göre gereksinimlerini dikkate alan beceri temelli yabancı dil yeterlilikleri sistemine geçilmesine ilişkin etkin çalışmalar yürütülecektir.									
Performans Göstergeleri	Hedefe Etkisi (%)	Başlangıç Değeri	2019	2020	2021	2022	2023	İzleme Sıklığı	Rapor Sıklığı	
PG 1.2.1 Yabancı dil dersi yılsonu puan ortalaması	100	69,05	70	70,5	71	72	75	6 Ay	6 Ay	
Koordinatör Birim	Ortaöğretim Şubesi									
İş Birliği Yapılacak Birimler	Din Öğretimi Şubesi, Hayat Boyu Öğrenme Şubesi, Ortaöğretim Şubesi, Özel Eğitim ve Rehberlik Hizmetleri Şubesi, Özel Öğretim Kurumları Şubesi, Temel Eğitim Şubesi, Mesleki Teknik Eğitim Şubesi, Strateji Geliştirme Şubesi, Bilgi İşlem ve Eğitim Teknolojileri, İnsan Kaynakları Şubesi									
Riskler	- Yabancı dil eğitimine ilişkin farkındalığın yeterli olmaması,									
Stratejiler	S 1.2.1	- Yeni kaynaklar ile öğrencilerin İngilizce konuşulan dünyayı deneyimlemesi sağlanacaktır.								
Maliyet Tahmini	33.685.315,57TL									
Tespitler	- Öğrencilerin yabancı dil becerilerini farklı alanlarda kullanmasını sağlayan disiplinler arası bir yaklaşımın olmaması, - Yabancı dil eğitiminin öğrencilerin bireysel farklılıkları ile öğretim kademeleri ve okul türlerini dikkate almayan tek tip bir yaklaşımla yapılması, - Öğretmenlerin yabancı dil becerilerinin geliştirilmesine yönelik eğitimlerin ve paydaşlarla iş birliğinin yetersiz olması, - Yabancı dil öğretmenlerinin seçiminde öğretmenlerin çok yönlü dil becerilerinin ölçülmemesi ve bunların dikkate alınmaması.									
İhtiyaçlar	- Yabancı dil eğitiminde ortaya konacak yeni yöntemler konusunda öğretmen eğitimlerinin ilçemizde yapılması, - Öğretmenlere yurtdışı deneyim fırsatlarının sağlanması.									

Hedef 1.3.Öğrenme süreçlerini destekleyen dijital içerik ve beceri destekli dönüşüm ile ilçemizin her yerinde yaşayan öğrenci ve öğretmenlerimizin eşit öğrenme ve öğretme fırsatlarını yakalamaları ve öğrenmenin sınıf duvarlarını aşması sağlanacaktır.

Amaç 1	Bütün öğrencilerimize, medeniyetimizin ve insanlığın ortak değerleri ile çağın gereklerine uygun bilgi, beceri, tutum ve davranışların kazandırılması sağlanacaktır.								
Hedef 1.3	Öğrenme süreçlerini destekleyen dijital içerik ve beceri destekli dönüşüm ile ilçemizin her yerinde yaşayan öğrenci ve öğretmenlerimizin eşit öğrenme ve öğretme fırsatlarını yakalamaları ve öğrenmenin sınıf duvarlarını aşması sağlanacaktır.								
Performans Göstergeleri	Hedefe Etkisi (%)	Başlangıç Değeri	2019	2020	2021	2022	2023	İzleme Sıklığı	Rapor Sıklığı
PG 1.3.1 EBA Ders Portalı aylık ortalama tekil ziyaretçi sayısı	30	783	900	1000	1300	1500	2000	6 Ay	6 Ay
PG 1.3.2 EBA Ders Portalı kullanıcı başına aylık ortalama sistemde kalma süresi (dk)	30	52	60	65	70	85	100	6 Ay	6 Ay
PG 1.3.3 Bakan	40	0	0	%40	%60	%80	%100	6 Ay	6 Ay
Koordinatör Birim	Bilgi işlem ve Eğitim Teknolojileri								
İş Birliği Yapılacak Birimler	Ortaöğretim Şubesi, Temel Eğitim Şubesi, Mesleki Teknik Eğitim Şubesi, Strateji Geliştirme Şubesi, Bilgi işlem ve Eğitim Teknolojileri, İnsan Kaynakları Şubesi								
Riskler	<ul style="list-style-type: none"> - Dijital ortamda çocukları ve gençleri olumsuz etkileyen içeriklere ilişkin önlemlerin yetersizliği, - Dijital araç ve gereçlerin genellikle ithalata bağımlı olması, - İnternet altyapısının bölgeler arası gösterebileceği farklılıktan dolayı internet erişiminde yaşanabilecek aksaklıklar, - Dijital içerik geliştirme eğitimlerine katılması gereken öğretmen sayısının çok olması, - Dijital içerik gelişimi alanında yeniliklerin çok hızlı olmasından dolayı verilecek eğitimin içeriğinin güncel tutulması gerekliliği. 								
Stratejiler	S 1.3.1	- Dijital becerilerin gelişmesi için içerik geliştirilecek ve bu kapsamda açılacak olan hizmetiçi eğitimlere öğretmenlerin katılımı sağlanacaktır.							
Maliyet Tahmini	33.685.315,57TL								
Tespitler	<ul style="list-style-type: none"> - Öğrencilerin ve araştırmacıların kullanacağı dijital içerik arşivinin bulunmaması, - Dijital ortamlarda eğitime ilişkin içeriklerin belirli bir yapıya kavuşturulamaması, - Güvenli internet, siber zorbalık ve veri güvenliği kavramlarına ilişkin toplumsal farkındalık düzeyinin düşük olması, - Dijital beceriler konusunda öğretmenler arasında farkın yüksek olması. 								
İhtiyaçlar	<ul style="list-style-type: none"> - Eğitim dijital arşivinin oluşturulması için gerekli altyapı, - Eğitim dijital içeriklerinin geliştirilmesi için ilgili personelin eğitimi, - Öğretmenlerin dijital beceriler konusunda hizmet içi eğitimden geçirilmesi, - Güvenli internet, siber zorbalık ve veri güvenliği konularında diğer kamu kurum ve kuruluşlarıyla tam iş birliği. 								

Amaç 2:

Çağdaş normlara uygun, etkili, verimli yönetim ve organizasyon yapısı ve süreçleri hâkim kılınacaktır.

Hedef 2.1. Müdürlüğümüzün yönetim ve öğrenme etkinliklerinin izlenmesi, değerlendirilmesi ve geliştirilmesi için Bakanlık tarafından kurulacak veriye dayalı yönetim yapısına ilçe düzeyinde işlerlik kazandırılacaktır.

Amaç 2	Çağdaş normlara uygun, etkili, verimli yönetim ve organizasyon yapısı ve süreçleri hâkim kılınacaktır.									
Hedef 2.1	Müdürlüğümüzün yönetim ve öğrenme etkinliklerinin izlenmesi, değerlendirilmesi ve geliştirilmesi için Bakanlık tarafından kurulacak veriye dayalı yönetim yapısına ilçe düzeyinde işlerlik kazandırılacaktır.									
Performans Göstergeleri	Hedefe Etkisi (%)	Başlangıç Değeri	2019	2020	2021	2022	2023	İzleme Sıklığı	Rapor Sıklığı	
PG 2.1.1. Bakanlığımızca kurulacak coğrafi bilgi sisteminin işletilmesi sağlanacaktır	100	%60	%65	%70	%80	%90	%100	6 Ay	6 Ay	
Koordinatör Birim	Strateji Geliştirme Şubesi									
İş Birliği Yapılacak Birimler	Tüm birimler									
Riskler	- Sık mevzuat değişikliği nedeniyle iş süreçlerinin sık değişmesi, - Karar alma süreçleri ve uygulama aşamasına yönelik bürokratik unsurlar, - Okul planlarında belirlenen amaçların bağlantısız olması.									
Stratejiler	S 2.1.1	-Okul bazında veriye dayalı yönetim sistemine geçilecektir.								
Maliyet Tahmini	50.527.973,63TL									
Tespitler	- Yetki devri için iş süreçlerinin ve ilgili analizlerin yapılmamış olması, - Veriye dayalı yönetim için etkin veri üretimi mekanizmaları oluşturulmamış olması,									
İhtiyaçlar	-Planların izlenmesi için bir sistemin olmaması, -MEB Mobil Bilgi Servisi (8383) ücretli olmasından dolayı çok fazla veli tarafından kullanılmaması. -İş süreçlerini çıkarma ve iyileştirme ekiplerinin eğitimi, -Okul planlarının izlenmesine yönelik sistem kurulması,									

Hedef 2.2. Öğretmen ve okul yöneticilerinin gelişimlerini desteklemek amacıyla rasyonel mesleki gelişim anlayışı içinde eğitim almaları sağlanacaktır.

Amaç 2	Çağdaş normlara uygun, etkili, verimli yönetim ve organizasyon yapısı ve süreçleri hâkim kılınacaktır.									
Hedef 2.2	Öğretmen ve okul yöneticilerinin gelişimlerini desteklemek amacıyla rasyonel mesleki gelişim anlayışı içinde eğitim almaları sağlanacaktır.									
Performans Göstergeleri		Hedefe Etkisi (%)	Başlangıç Değeri	2019	2020	2021	2022	2023	İzleme Sıklığı	Rapor Sıklığı
PG 2.2.1 Lisansüstü eğitim alan personel oranı (%)	PG 2.2.1.1 Alanında lisansüstü eğitim alan öğretmen oranı(%)	40	%6,4	%7	%8	%10	%40	%60	6 Ay	6 Ay
	PG 2.2.1.2 Yönetim alanında lisansüstü eğitim alan yönetici oranı(%)		%3,79	%5	%7	%10	%40	%60		
PG 2.2.2 Yönetici cinsiyet oranı (%)		30	%11,26	%15	%20	%25	%30	%50	6 Ay	6 Ay
PG 2.2.3 Ücretli öğretmen oranı (%)		30	%9,14	%9	%8,5	%8	%7	%6,5	6 Ay	6 Ay
Koordinatör Birim		İnsan Kaynakları Şubesi								
İş Birliği Yapılacak Birimler		Din Öğretimi Şubesi, Hayat Boyu Öğrenme Şubesi, Ortaöğretim Şubesi, Özel Eğitim ve Rehberlik Hizmetleri Şubesi, Özel Öğretim Kurumları Şubesi, Temel Eğitim Şubesi, Mesleki Teknik Eğitim Şubesi, Yüksek Öğretim ve Yurt Dışı Eğitim Şubesi, Ölçme Değerlendirme ve Sınav Hizmetleri Şubesi, Strateji Geliştirme Şubesi								
Riskler		- Öğretmen ve okul yöneticilerinin lisansüstü eğitim süreçlerinin okullardaki eğitimi aksatması, - Yönetici kadrolarına kadın yönetici talebinin yeterli düzeyde olmaması.								
Stratejiler	S 2.2.1	-Öğretmen ve okul yöneticilerinin mesleki ve gelişimlerini sağlamak üzere hizmetiçi eğitim sistemi yeniden yapılandırılacak ve hizmetiçi eğitimler düzenlenecektir.								
	S 2.2.2	-İnsan kaynağının verimli kullanılması ve hakkaniyetli bir şekilde ödüllendirilmesi sağlanacaktır.								
Maliyet Tahmini		50.527.973,63TL								
Tespitler		- Öğretmenlik ve okul yönetimine ilişkin mevzuatın dağınık olması, - Eğitim yöneticilerinin atanma sisteminin ölçme ve değerlendirme boyutunun yeterli olmaması, - Öğretmenlik mevcut kariyer sisteminin yetersiz olması ve okul yöneticiliği alanlarında kariyer sisteminin bulunmaması.								
İhtiyaçlar		- Öğretmenlik ve okul yöneticiliği alanlarında genel ve özel alan yeterlilik belirlenmesi için kapsamlı çalışmaların yapılması, - Lisansüstü eğitime yönlendirilecek kitlenin büyük olması nedeniyle yüksek oranda mali kaynak.								

Amaç 3:

Okul öncesi eğitim ve temel eğitimde öğrencilerimizin bilişsel, duygusal ve fiziksel olarak çok boyutlu gelişimleri sağlanacaktır.

Hedef 3.1. Erken çocukluk eğitiminin niteliği ve yaygınlığı artırılacak, toplum temelli erken çocukluk çeşitlendirilerek yaygınlaştırılacaktır.

Amaç 3		Okul öncesi eğitim ve temel eğitimde öğrencilerimizin bilişsel, duygusal ve fiziksel olarak çok boyutlu gelişimleri sağlanacaktır.								
Hedef 3.1		Erken çocukluk eğitiminin niteliği ve yaygınlığı artırılacak, toplum temelli erken çocukluk çeşitlendirilerek yaygınlaştırılacaktır.								
Performans Göstergeleri		Hedefe Etkisi(%)	Başlangıç Değeri	2019	2020	2021	2022	2023	İzleme Sıklığı	Rapor Sıklığı
PG 3.1.1 3-5 yaş grubu okullaşma oranı (%)		40	%40	%49,5	%50	%55	%60	%70	6 Ay	6 Ay
PG 3.1.2 İlkokul birinci sınıf öğrencilerinden en az bir yıl okul öncesi eğitim almış olanların oranı (%)		20	%67,21	%70	%77	%85	%100	%100	6 Ay	6 Ay
PG 3.1.3 Erken çocukluk eğitiminde desteklenen şartları elverişsiz ailelerin sayısı		20	5	7	8	9	10	10	6 Ay	6 Ay
PG 3.1.4 Özel eğitime ihtiyaç duyan öğrencilerin uyumunun sağlanmasına yönelik öğretmen eğitimlerine katılan okul öncesi öğretmeni oranı (%)		20	%11,36	%20	%25	%30	%30	%35	6 Ay	6 Ay
Koordinatör Birim		Temel Eğitim Şubesi								
İş Birliği Yapılacak Birimler		Bilgi işlem ve Eğitim Teknolojileri Şubesi Destek Hizmetleri Şubesi, Hayat Boyu Öğrenme Şubesi, Özel Eğitim ve Rehberlik Hizmetleri Şubesi, Özel Öğretim Kurumları Şubesi, Personel Şubesi, Strateji Geliştirme Şubesi, İnşaat ve Emlak Şubesi.								
Riskler		- Ailelerin erken çocukluk eğitiminin faydası konusunda yeterince bilinçli olmaması ve eğitim maliyetinden kaçınması, - Erken çocukluk eğitim hizmeti veren kurumların işleyişi ve denetiminin tek elden yürütülememesi, - Erken çocukluk eğitim hizmetinin sunumunda rol alan aktörlerin çeşitli olması, - Erken çocukluk eğitiminde görev alan bazı öğretmenlerin özel eğitime ihtiyaç duyan öğrencilerle ilgili istenen düzeyde bilgi ve beceriye sahip olmaması,								
Stratejiler	S 3.1.1	- Erken çocukluk eğitim hizmeti yaygınlaştırılacaktır.								
	S 3.1.2	- Erken çocukluk eğitiminde şartları elverişsiz gruplarda eğitimin niteliği artırılacaktır.								
Maliyet Tahmini		33.685.315,57TL								
Tespitler		- Erken çocukluk eğitim imkânlarının her çocuğun okullaşmasını sağlayacak kadar yaygın ve esnek zamanlı olmaması, - Erken çocukluk eğitiminin ailelere belli ölçüde maliyet oluşturması, - Erken çocukluk eğitim hizmeti sunan farklı aktörlerin bütünsel bir sistemle izlenip değerlendirilememesi ve erken çocukluk eğitim hizmetine yönelik ortak bir kalite standardının olmaması, - Ailelerin ve öğretmenlerin özel eğitime ihtiyaç duyan çocuklar konusunda yeterli düzeyde bilgi ve farkındalığa sahip olmaması,								

	- İlçemizde şartları elverişsiz bazı ailelerin özellikle geçici koruma altında olanlar ile mevsimlik tarım işçisi ailelerin erken çocukluk eğitimine erişimde sorunlar yaşaması.
İhtiyaçlar	- Öğretmen ataması ve öğretmenlerin erken çocukluk eğitimi konusundaki deneyimlerini artırmak için ilçemizde hizmet içi eğitim faaliyetleri, - Şartları elverişsiz çocukların erişim ve beslenme ihtiyaçlarının karşılanması için hizmet modellerinin geliştirilmesi, - Erken çocukluk eğitimi konusunda ilçemizdeki ailelere yönelik farkındalık çalışmaları, - Erken çocukluk eğitim hizmetlerinde farklı kurum ve kuruluşlar arasında koordinasyonun sağlanması.

Hedef 3.2. Öğrencilerimizin bilişsel, duygusal ve fiziksel olarak çok boyutlu gelişimini önemseyen, bilimsel düşünme, tutum ve değerleri içselleştirebilecekleri bir temel eğitim yapısına geçilerek okullaşma oranı artırılacaktır.

Amaç 3	Okul öncesi eğitim ve temel eğitimde öğrencilerimizin bilişsel, duygusal ve fiziksel olarak çok boyutlu gelişimleri sağlanacaktır.									
Hedef 3.2	Öğrencilerimizin bilişsel, duygusal ve fiziksel olarak çok boyutlu gelişimini önemseyen, bilimsel düşünme, tutum ve değerleri içselleştirebilecekleri bir temel eğitim yapısına geçilerek okullaşma oranı artırılacaktır.									
Performans Göstergeleri	Hedefe Etkisi (%)	Başlangıç Değeri	2019	2020	2021	2022	2023	İzleme Sıklığı	Rapor Sıklığı	
PG 3.2.1 Temel eğitimde 20 gün ve üzeri devamsız öğrenci oranı	PG 3.2.1.1 İlkokulda 20 gün ve üzeri devamsız öğrenci oranı (%)	30	%0,30	%0,20	%0,17	%0,13	%0,10	%0,5	6 Ay	6 Ay
	PG 3.2.1.2 Ortaokulda 20 gün ve üzeri devamsız öğrenci oranı (%)		%0,88	%0,70	%0,65	%0,55	%0,40	%0,10	6 Ay	6 Ay
PG 3.2.2 Temel eğitimde okullaşma oranı (%)	PG 3.2.2.1 6-9 yaş grubu okullaşma oranı (%)	35	%99,9	%100	%100	%100	%100	%100	6 Ay	6 Ay
	PG 3.2.2.2. 10-13 yaş grubu okullaşma oranı (%)		%99,9	%100	%100	%100	%100	%100	6 Ay	6 Ay
PG 3.2.3 Temel eğitimde öğrenci sayısı 30'dan fazla olan şube oranı (%)	PG 3.2.3.1 İlkokulda öğrenci sayısı 30'dan fazla olan şube oranı (%)	35	%2,5	%1	%0	%0	%0	%0	6 Ay	6 Ay
	PG 3.2.3.2 Ortaokulda öğrenci sayısı 30'dan fazla olan şube oranı (%)		%8,33	%7	%6	%5	%4	%3	6 Ay	6 Ay
Koordinatör Birim	Temel Eğitim Şubesi									
İş Birliği Yapılacak Birimler	Din Öğretimi Şubesi, Destek Hizmetleri Şubesi, Strateji Geliştirme Şubesi, Orta Öğretim Şubesi, Hayat Boyu Öğrenme Şubesi, Özel Eğitim ve Rehberlik Hizmetleri Şubesi, Özel Öğretim Kurumları Şubesi, Mesleki ve Teknik Eğitim Şubesi, İnşaat ve Emlak Şubesi.									
Riskler	- Kademeler arası geçişlerde uygulanan sınav yöntemlerinin aileleri gelişim temelli değerlendirme anlayışından uzaklaştırması, - Yurtiçi ve yurt dışı göç hareketlerin yaşanması ve nüfusun ülke genelinde homojen bir şekilde dağılmaması, - İkili eğitimin çocuğun bütüncül gelişimi ihtiyaçlarına cevap vermeyi güçleştirilmesi,									
Stratejiler	S 3.2.1	İlkokul ve ortaokullarda okullaşma oranları artırılacak, devamsızlık oranları azaltılacaktır.								
Maliyet Tahmini	33.685.315,57TL									
Tespitler	- İlçemiz nüfus hareketleri sonucunda bazı bölgelerde sürekli olarak derslik ihtiyacının oluşması ve ikili eğitim yapılması, - İlkokul ve ortaokullarda öğretim programları eğitim etkinlikleri ve ders sürelerinin öğrencilerin gelişim özelliklerine uygun olarak güncelleme ihtiyacı,									

	- Öğrencilerin ders dışında öğrenme etkinliklerini destekleyecek yenilikçi ve yaratıcı düşünme becerilerini geliştirecek fırsatların yetersiz olması.
İhtiyaçlar	- Çocukların düşünsel, duygusal ve fiziksel ihtiyaçlarını destekleyen tasarım-beceri atölyelerinin kurulması, - Ders, teneffüs ve serbest etkinlik sürelerinin yeniden düzenlenmesi, - Öğretim programlarının çocuğun gelişimsel özelliklerine göre güncellenmesi, - İkili eğitimin sonlandırılması ve öğlen yemeği hizmeti verilmesi için finansman sağlanması.

Hedef 3.3. Temel eğitimde okulların niteliğini artıracak yenilikçi uygulamalara yer verilecektir.

Amaç A3	Okul öncesi eğitim ve temel eğitimde öğrencilerimizin bilişsel, duygusal ve fiziksel olarak çok boyutlu gelişimleri sağlanacaktır.									
Hedef 3.3	Temel eğitimde okulların niteliğini artıracak yenilikçi uygulamalara yer verilecektir.									
Performans Göstergeleri	Hedefe Etkisi (%)	Başlangıç Değeri	2019	2020	2021	2022	2023	İzleme Sıklığı	Rapor Sıklığı	
PG 3.3.1 Eğitim kayıt bölgelerinde kurulan okul ve mahalle spor kulüplerinden yararlanan öğrenci oranı (%)	30	0	%2	%4	%4	%5	%5	6 Ay	6 Ay	
PG 3.3.2 Birleştirilmiş sınıfların öğretmenlerinden eğitim faaliyetlerine katılan öğretmenlerin oranı (%)	30	0	%5	%5	%5	%5	%5	6 Ay	6 Ay	
PG 3.3.3 Destek programına katılan öğrencilerden hedeflenen başarıya ulaşan öğrencilerin oranı (%)	40	0	%70	%80	%85	%90	%95	6 Ay	6 Ay	
Koordinatör Birim	Temel Eğitim Şubesi									
İş Birliği Yapılacak Birimler	Strateji Geliştirme Şubesi, İnşaat Emlak Şubesi, Destek Hizmetleri Şubesi, Din Öğretimi Şubesi, Özel Eğitim ve Rehberlik Hizmetleri Şubesi.									
Riskler	- Okul dışı imkânların oluşturulmasında ilgili kurum ve kuruluşların yeterli desteği göstermemesi, - Öğrencilerin sosyal girişimcilik konusundaki isteksizliği, - Dezavantajlı bölgelerdeki öğretmenlerin ortalama görev süresinin düşük olması.									
Stratejiler	S 3.3.1	- Temel eğitimde yenilikçi uygulamalara imkân sağlanacaktır.								
Maliyet Tahmini	33.685.315,57TL									
Tespitler	- Okulların çevresinde bulunan ve öğrencilerin gelişimine katkı sağlayacak kurum ve kuruluşlarla yeterince etkileşim içinde olmaması, - Öğrenme etkinliklerinde öğrencilerin toplumsal kültürümüze yönelik kazanımları yeterince edinememesi ve hedeflenen başarıyı gösteremeyen öğrencilerin yeterince desteklenememesi, - Okul bahçelerinin öğrencilerin sosyal ve kültürel gelişimini desteklemede yetersiz kalması, - Temel eğitim kurumlarına kaynak aktarımında okullar arası farklılıkların takip edileceği bir sistemin bulunmaması, - Şartları elverişsiz okul ve öğretmenlerin eğitim hizmetlerini yerine getirmekte zorlanması.									

İhtiyaçlar	<ul style="list-style-type: none"> - İlgili kurum ve kuruluşlarla iş birliği çalışmaları, - Okul bahçelerinin öğrencilerin çok yönlü gelişimini destekleyecek şekilde tasarlanması ve dersler ile ders dışı etkinliklerin kültürel kazanımlarla desteklenmesi, - Okul ve mahalle spor kulüpleri ile bölgesel değişim programları ve şartları elverişsiz okulların öğrenci ve öğretmenlerinin desteklenmesi için finansman sağlanması, - Okullar arası farklılıkları tespit etmek ve kaynakları adaletli bir şekilde paylaşmak için sistem kurulması,
-------------------	--

Amaç 4:

Öğrencileri ilgi, yetenek ve kapasiteleri doğrultusunda hayata ve üst öğretime hazırlayan bir ortaöğretim sistemi ile toplumsal sorunlara çözüm getiren, ülkenin sosyal, kültürel ve ekonomik kalkınmasına katkı sunan öğrenciler yetiştirilecektir.

Hedef 4.1: Ortaöğretime katılım ve tamamlama oranları artırılabacaktır.

Amaç 4	Öğrencileri ilgi, yetenek ve kapasiteleri doğrultusunda hayata ve üst öğretime hazırlayan bir ortaöğretim sistemi ile toplumsal sorunlara çözüm getiren, ülkenin sosyal, kültürel ve ekonomik kalkınmasına katkı sunan öğrenciler yetiştirilecektir.									
Hedef 4.1	Ortaöğretime katılım ve tamamlama oranları artırılabacaktır.									
Performans Göstergeleri	Hedefe Etkisi (%)	Başlangıç Değeri	2019	2020	2021	2022	2023	İzleme Sıklığı	Rapor Sıklığı	
PG 4.1.1. 14-17 yaş grubu okullaşma oranı (%)	30	%84,45	%85	%86	%88	%90	%99,90	6 Ay	6 Ay	
PG 4.1.2. Örgün ortaöğretimde 20 gün ve üzeri devamsız öğrenci oranı (%)	30	%15,54	%15	%14	%13	%12	%10	6 Ay	6 Ay	
PG 4.1.3. Ortaöğretimde sınıf tekrar oranı (9. Sınıf) (%)	20	%11,70	%11	%10	%9	%8	%7	6 Ay	6 Ay	
PG 4.1.4. Ortaöğretimde pansiyon doluluk oranı (%)	20	%64	%68	%69	%71	%73	%75	6 Ay	6 Ay	
Koordinatör Birim	Ortaöğretim Şubesi									
İş Birliği Yapılacak Birimler	Din Öğretimi Şubesi, Mesleki ve Teknik Eğitim Şubesi, Destek Hizmetleri Şubesi, Strateji Geliştirme Şubesi, Özel Eğitim ve Rehberlik Hizmetleri Şubesi, Özel Öğretim Kurumları Şubesi, İnşaat ve Emlak Şubesi, Ölçme, Değerlendirme ve Sınav Şubesi.									
Riskler	<ul style="list-style-type: none"> - Nüfus hareketlerinin devam etmesi ve kentlere yaşanan göç, - Bölgeler arası gelişmişlik düzeyi ile sosyal ve ekonomik koşulların eşit olmaması, -Ortaöğretim çağındaki çocukların açık öğretim kurumlarına yöneliminin artması. 									
Stratejiler	S 4.1.1	- İlçemizde kız çocukları ve özel politika gerektiren gruplar ile diğer tüm öğrencilerin ortaöğretime katılımının artırılması, devamsızlık ve sınıf tekrarlarının azaltılmasına yönelik çalışmalar yapılacaktır.								
S 4.1.2	- İlçemizdeki öğrencilerin ortaöğretime katılım ve devamını sağlayacak şekilde yatılılık imkânlarının kalitesi iyileştirilecektir.									
Maliyet Tahmini	25.263.986,68TL									
Tespitler	<ul style="list-style-type: none"> - Derslik yapımına yönelik yatırımların planlanmasında nüfus hareketleri ve projeksiyonların yeterince dikkate alınmaması, - Okul ve eğitim ortamının öğrencilerin kişisel, sosyal, sportif ve kültürel ihtiyaçlarını karşılamakta yetersiz olması, - Ortaöğretim kademesine gelen öğrencilerin talep ettikleri okul türüne yerleşmede sorunlar yaşaması, 									

	- Bazı öğrencilerin maddi imkânsızlıklar sebebiyle ortaöğretime devam edememesi.
İhtiyaçlar	-- Okul aidiyetinin geliştirilmesi amacıyla ailelere yönelik bilgilendirme ve farkındalık programlarının düzenlenmesi, - Okul ortamının öğrenciler için çekici hale getirilebilmesi uygun tasarımlar yapılması ve buna yönelik finansmanın sağlanması, - Ortaöğretimde devamsızlık ve sınıf tekrarlarına sebep olan faktörlerin tespit edilmesi.

Hedef 4.2: İlçemizdeki ortaöğretim kurumlarında, değişen dünyanın gerektirdiği becerileri sağlayan ve değişimin aktörü olacak öğrencilerin yetiştirilmesi için gerekli önlemler alınacaktır.

Amaç 4	Öğrencileri ilgi, yetenek ve kapasiteleri doğrultusunda hayata ve üst öğretime hazırlayan bir ortaöğretim sistemi ile toplumsal sorunlara çözüm getiren, ülkenin sosyal, kültürel ve ekonomik kalkınmasına katkı sunan öğrenciler yetiştirilecektir.									
Hedef 4.2	İlçemizdeki ortaöğretim kurumlarında, değişen dünyanın gerektirdiği becerileri sağlayan ve değişimin aktörü olacak öğrencilerin yetiştirilmesi için gerekli önlemler alınacaktır.									
Performans Göstergeleri	Hedefe Etkisi (%)	Başlangıç Değeri	2019	2020	2021	2022	2023	İzleme Sıklığı	Rapor Sıklığı	
PG 4.2.1. Yükseköğretime hazırlık ve uyum programı uygulayan okul oranı (%)	25	0	0	%20	%30	%50	%100	6 Ay	6 Ay	
PG 4.2.2. Ulusal ve uluslararası projelere katılan öğrenci oranı (%)	25	%1	%1	%2	%4	%5	%6	6 Ay	6 Ay	
PG 4.2.3. Tasarım-beceri atölyesi açılan okul sayısı	25	0	1	1	1	2	2	6 Ay	6 Ay	
PG 4.2.4. Toplumsal sorumluluk ve gönüllülük programlarına katılan öğrenci oranı (%)	25	0	0	0	%10	%10	%20	6 Ay	6 Ay	
Koordinatör Birim	Ortaöğretim Şubesi									
İş Birliği Yapılacak Birimler	Din Öğretimi Şubesi, Mesleki ve Teknik Eğitim Şubesi, Destek Hizmetleri Şubesi, Strateji Geliştirme Şubesi, Özel Eğitim ve Rehberlik Hizmetleri Şubesi, Özel Öğretim Kurumları Şubesi, İnşaat ve Emlak Şubesi, Ölçme, Değerlendirme ve Sınav Şubesi, Strateji Geliştirme Şubesi.									
Riskler	- Esnek ve modüler programların uygulanmasını mümkün kılacak derslik imkânlarının sağlanamaması, - Planlanan çalışmalar neticesinde bazı öğretmenlerin istihdam fazlası duruma gelmesi - Okul ortamlarının beceri eğitimleri doğrultusunda düzenlenmesine yönelik maliyetin yüksek olması.									
Stratejiler	S 4.2.1	- İlçemizde ortaöğretim kurumlarında akademik bilginin beceriye dönüşmesi sağlanacaktır.								
	S 4.2.2	- İlçemizdeki okullar arası başarı farkı azaltılacaktır.								
Maliyet Tahmini	25.263.986,68TL									
Tespitler	- Ortaöğretim kurumlarında ders çeşidinin ve haftalık zorunlu ders saatlerinin fazla olması ve derslerin proje uygulamalarıyla desteklenememesi, - Öğrencilerin ders dışı alanlardaki yeteneklerini geliştirmelerini sağlayacak imkânların kısıtlı olması, - İmkân ve koşulları bakımından bazı okullar dezavantajlı konumda olması.									
İhtiyaçlar	- Ortaöğretimde ders çeşitliliği ve zorunlu ders saatleri azaltılarak beceri eğitimine yönelik imkânların oluşturulması, - Öğrencilerin yükseköğretime okul bünyesinde hazırlanma imkânlarının sağlanması, - Ortaöğretimde öğretmenlere yönelik beceri eğitimi konusunda hizmet içi eğitim sağlanması.									

Hedef 4.3: Ülkemizin entelektüel sermayesini artırmak, medeniyet ve kalkınmaya destek vermek amacıyla ilçemizdeki Fen Lisesinin niteliği güçlendirilecektir.

Amaç 4	Öğrencileri ilgi, yetenek ve kapasiteleri doğrultusunda hayata ve üst öğretime hazırlayan bir ortaöğretim sistemi ile toplumsal sorunlara çözüm getiren, ülkenin sosyal, kültürel ve ekonomik kalkınmasına katkı sunan öğrenciler yetiştirilecektir.									
Hedef 4.3	Ülkemizin entelektüel sermayesini artırmak, medeniyet ve kalkınmaya destek vermek amacıyla ilçemizdeki Fen Lisesinin niteliği güçlendirilecektir.									
Performans Göstergeleri	Hedefe Etkisi (%)	Başlangıç Değeri	2019	2020	2021	2022	2023	İzleme Sıklığı	Rapor Sıklığı	
PG 4.3.1 Fen Lisesinde yürütülen proje sayısı	20	2	2	2	3	3	4	6 Ay	6 Ay	
PG 4.3.2 Fen Lisesi ile üniversiteler arasında imzalanan protokol sayısı	20	0	0	0	1	1	2	6 Ay	6 Ay	
PG 4.3.3 Fen Lisesinde ders ve proje etkinliklerine katılan öğretim üyesi sayısı	30	0	0	1	2	2	2	6 Ay	6 Ay	
PG 4.3.4 Yükseköğretim kurumlarınca düzenlenen bilimsel etkinliklere katılan fen lisesi öğrenci oranı (%)	30	0	0	%10	%10	%20	%20	6 Ay	6 Ay	
Koordinatör Birim	Ortaöğretim Şubesi									
İş Birliği Yapılacak Birimler	Din Öğretimi Şubesi, Özel Öğretim Kurumları Şubesi, Personel Şubesi, Yükseköğretim ve Yurtdışı Eğitim Hizmetleri Şubesi, Temel Eğitim Şubesi.									
Riskler	<ul style="list-style-type: none"> - Fen liseleri sayı ve kontenjanlarının artması, - Fen liselerinde öğrenim gören öğrencilerin ailelerinin yükseköğretime çok fazla değer atfetmesi, - Fen liselerinin temel bilimlere yönelik kuruluş amacından uzaklaşması, - Her üniversitenin eşit düzeyde araştırma olanaklarına sahip olmaması, - Fen liselerindeki öğrencilerin üniversite yerleşkelerine ulaşım imkânlarının sınırlılığı. 									
Stratejiler	S 4.3.1	- İlçemizdeki Fen lisesindeki öğretimin niteliği iyileştirilecektir.								
	S 4.3.2	- İlçemizdeki Fen lisesinin yükseköğretim kurumlarıyla iş birlikleri artırılacaktır.								
Maliyet Tahmini	25.263.986,68TL									
Tespitler	<ul style="list-style-type: none"> - Fen lisesinin haftalık ders dağılımlarının, bu okullardaki öğrencilerin çok yönlü gelişimini destekleyecek projelerle ilgilenmesine imkân vermemesi, - İlçemizdeki Fen lisesinin öğretmen ve yöneticilerinin bu okulların amaçlarına uygun kıstaslar çerçevesinde seçilmemesi, - Üniversitelerce düzenlenen bilimsel etkinliklere ilçemizdeki fen lisesi öğrencilerinin yeterince katılım sağlamaması, - İlçemizdeki Fen lisesinin yükseköğretim kuruluşlarıyla iş birliğinin istenen seviyede olmaması. 									
İhtiyaçlar	<ul style="list-style-type: none"> - İlçemizdeki Fen lisesinin ve teknoloji firmaları arasında iş birliklerinin artırılması, - İlçemizdeki Fen lisesinin öğretmen ve yönetici seçiminde kıstasların geliştirilmesi, - İlçemizdeki Fen lisesinin haftalık ders saatlerinin azaltılması, - İlçemizdeki Fen lisesi ile üniversiteler arasında iş birliklerinin artırılması. 									

Hedef 4.4: Örgün eğitim içinde imam hatip okullarının niteliği artırılacaktır.

Amaç 4	Öğrencileri ilgi, yetenek ve kapasiteleri doğrultusunda hayata ve üst öğretime hazırlayan bir ortaöğretim sistemi ile toplumsal sorunlara çözüm getiren, ülkenin sosyal, kültürel ve ekonomik kalkınmasına katkı sunan öğrenciler yetiştirilecektir.									
Hedef 4.4	Örgün eğitim içinde imam hatip okullarının niteliği artırılacaktır.									
Performans Göstergeleri	Hedefe Etkisi (%)	Başlangıç Değeri	2019	2020	2021	2022	2023	İzleme Sıklığı	Rapor Sıklığı	
PG 4.4.1. İmam hatip okullarında yaz okullarına katılan öğrenci sayısı	20	0	0	5	10	10	20	6 Ay	6 Ay	
PG 4.4.2. Yabancı dil dersi yılsonu puanı ortalaması	PG 4.4.2.1 Ortaokul	40	69,05	70	70,5	71	72	73	6 Ay	6 Ay
	PG 4.4.2.2 Ortaöğretim	40	67,26	68	70	71	72	73		
PG 4.4.3. Yükseköğretim kurumları tarafından düzenlenen etkinliklere katılan öğrenci sayısı	40	0	10	20	30	40	50	6 Ay	6 Ay	
Koordinatör Birim	Din Öğretimi Şubesi									
İş Birliği Yapılacak Birimler	Destek Hizmetleri Şubesi, Yükseköğretim ve Yurtdışı Eğitim Şubesi, Temel Eğitim Şubesi, İnşaat ve Emlak Şubesi, Ortaöğretim Şubesi, İnsan Kaynakları Şubesi.									
Riskler	- Yaz okulu faaliyetlerinin yürütülmesi için finansman ihtiyacının yüksek olması, - Bilimsel etkinliklere katılım için maliyetlerin yüksek olması, - Yükseköğretim kurumlarının düzenlediği etkinliklerin ortaokul ve ortaöğretim düzeyinde olmaması.									
Stratejiler	S 4.4.1	- İlçemizdeki İmam hatip okulları ile yükseköğretim kurumları arasında iş birlikleri artırılacaktır.								
Maliyet Tahmini	25.263.986,68TL									
Tespitler	- Öğrencilerin Arapça yazma, okuma, dinleme ve konuşma alanlarında dil becerilerinin yetersiz olması, - Ders sayısı ve saatlerinin fazla olması, - Mevcut yapının modüler ve esnek olmaması, - Yükseköğretim kurumları ile imam hatip okulları arasındaki iş birliğinin istenen düzeyde olmaması.									
İhtiyaçlar	- Arapça ders kitapları yazma, okuma, dinleme ve konuşma alanlarında tüm dil becerilerini geliştirecek materyal ihtiyacı, - Arapça başta olmak üzere yabancı dil öğretmenlerinin dil becerilerinin geliştirilmesi, - İlçemizde açılacak olan yaz okulu faaliyetleri için finansman ihtiyacı, - Yükseköğretim düzeyinde yapılacak etkinliklere katılım için gerekli mali desteğin sağlanması,									

Amaç 5:

Özel eğitim ve rehberlik hizmetlerinin etkinliği artırılarak bireylerin bedensel, ruhsal ve zihinsel gelişimleri desteklenecektir.

Hedef 5.1: İlçemizdeki öğrencilerin mizaç, ilgi ve yeteneklerine uygun eğitimi alabilmelerine imkân veren işlevsel bir psikolojik danışmanlık ve rehberlik çalışmaları yapılacaktır.

Amaç 5	Özel eğitim ve rehberlik hizmetlerinin etkinliği artırılarak bireylerin bedensel, ruhsal ve zihinsel gelişimleri desteklenecektir.								
Hedef 5.1.	İlçemizdeki öğrencilerin mizaç, ilgi ve yeteneklerine uygun eğitimi alabilmelerine imkân veren işlevsel bir psikolojik danışmanlık ve rehberlik çalışmaları yapılacaktır.								
Performans Göstergeleri	Hedefe Etkisi (%)	Başlangıç Değeri	2019	2020	2021	2022	2023	İzleme Sıklığı	Rapor Sıklığı
PG 5.1.1. Rehberlik öğretmenlerinden mesleki gelişime yönelik hizmet içi eğitimine katılanların oranı (%)	100	%21,05	%23	%27	%32	%35	%40	6 Ay	6 Ay
Koordinatör Birim	Özel Eğitim ve Rehberlik Hizmetleri Şubesi								
İş Birliği Yapılacak Birimler	Din Öğretimi Şubesi, Mesleki ve Teknik Eğitim Şubesi, Özel Öğretim Kurumları Şubesi, Hayat Boyu Öğrenme Şubesi, Temel Eğitim Şubesi, Bilgi İşlem ve Eğitim Teknolojileri Şubesi, İnsan Kaynakları Şubesi.								
Riskler	- Mezunları izleyecek etkin mekanizmaların olmaması, - Sınıf rehber öğretmeni olarak görevlendirilen öğretmenlerin rehberlik hizmetlerine yönelik bilgi eksikliği, - Öğrencinin yakın çevresinin öğrencinin ilgi ve yeteneklerine uygun olmayan beklentilerinin olumsuz etkileri.								
Stratejiler S 5.1.1	- Yeniden yapılandırılan psikolojik danışmanlık ve rehberlik hizmetlerinin ihtiyaçlara yönelik olarak uygulanması								
Maliyet Tahmini	33.685.315,57TL								
Tespitler	- RAM ve okullar arasında yeterli düzeyde iş birliği olmaması, - Kariyer rehberlik sistemlerinde mezunlara ilişkin izlemelerin yetersiz kalması, - Mezunların izlenmesine ilişkin diğer kurum ve kuruluşlarla iş birliklerinin yetersiz olması.								
İhtiyaçlar	- Mezunları da kapsama alacak etkin bir kariyer rehberlik sisteminin kurulması, - İlçemize RAM açılması, - İlçemizdeki rehberlik öğretmenlerine yönelik hizmet içi eğitimlerin düzenlenmesi.								

Hedef 5.2: İlçemizdeki özel eğitim ihtiyacı olan bireyleri akranlarından soyutlamayan ve birlikte yaşama kültürünü güçlendiren eğitimde adalet temelli yaklaşım modeline uygun olarak çalışmalar yapılacaktır.

Amaç 5	Özel eğitim ve rehberlik hizmetlerinin etkinliği artırılarak bireylerin bedensel, ruhsal ve zihinsel gelişimleri desteklenecektir.									
Hedef 5.2	İlçemizdeki özel eğitim ihtiyacı olan bireyleri akranlarından soyutlamayan ve birlikte yaşama kültürünü güçlendiren eğitimde adalet temelli yaklaşım modeline uygun olarak çalışmalar yapılacaktır.									
Performans Göstergeleri	Hedefe Etkisi (%)	Başlangıç Değeri	2019	2020	2021	2022	2023	İzleme Sıklığı	Rapor Sıklığı	
PG 5.2.1 Kaynaştırma/bütünleştirme uygulamaları ile ilgili hizmet içi eğitim verilen öğretmen sayısı	60	43	70	80	90	100	100	6 Ay	6 Ay	
PG 5.2.2 Engellilerin kullanımına uygun asansör/lift, rampa ve tuvaleti olan okul sayısı	40	6	6	6	7	7	8	6 Ay	6 Ay	
Koordinatör Birim	Özel Eğitim ve Rehberlik Hizmetleri Şubesi									
İş Birliği Yapılacak Birimler	Din Öğretimi Şubesi, Mesleki ve Teknik Eğitim Şubesi, Strateji Geliştirme Şubesi, Hayat Boyu Öğrenme Şubesi, Özel Öğretim Kurumları Şubesi, İnşaat ve Emlak Şubesi, Bilgi İşlem ve Eğitim Teknolojileri Şubesi, Strateji Geliştirme Şubesi, İnsan Kaynakları Şubesi.									
Riskler	<ul style="list-style-type: none"> - Öğrencilerin eğitsel değerlendirme ve tanınmalarında alan taramasının yetersiz olması, - Özel eğitim konusunda öğretmenlerin ve velilerin bilgi ve farkındalığının az olması, - RAM'ların yönlendirme kararlarına yapılan itirazlar, - Tüm okulların engelli öğrencilerimizin kullanımına uygun olmaması, - Kaynaştırma, bütünleştirme uygulamaları yoluyla eğitim hakkında yeterli düzeyde bilgi sahibi olunmaması. 									
Stratejiler	S 5.2.1	-İlçemizdeki özel eğitim ihtiyacı olan öğrencilere yönelik hizmetlerin kalitesi artırılacaktır.								
Maliyet Tahmini	33.685.315,57TL									
Tespitler	<ul style="list-style-type: none"> - Yerel yönetimlerin yeterli düzeyde özel eğitim merkezi kurmamış olması, - Mevcut okulların engelli öğrencilerimizin kullanımına uygun olmaması, - Okul binalarının arsa sorunları nedeniyle çok katlı olarak yapımına devam edilmesi, - Kaynaştırma/bütünleştirme uygulamaları yoluyla eğitim hakkında yeterli düzeyde bilgi sahibi olunmaması. 									
İhtiyaçlar	<ul style="list-style-type: none"> - Mevcut okulların tümünün özel eğitime ihtiyaç duyan öğrencilere göre düzenlenmesi, - Eğitsel değerlendirme ve tanılama için tarama faaliyetlerinin ve kapsamının artırılması, - Özel eğitim okullarında alan mezunu öğretmen ihtiyacının giderilmesi, - Özel teşebbüs ile yerel yönetimlerin desteklerinin artırılması için çeşitli teşviklerin sağlanması. 									

Hedef 5.3: Ülkemizin kalkınmasında önemli bir kaynak niteliğinde bulunan özel yetenekli öğrencilerimiz, akranlarından ayrıştırılmadan doğalarına uygun bir eğitim yöntemi ile desteklenecektir.

Amaç 5	Özel eğitim ve rehberlik hizmetlerinin etkinliği artırılarak bireylerin bedensel, ruhsal ve zihinsel gelişimleri desteklenecektir.									
Hedef 5.3	Ülkemizin kalkınmasında önemli bir kaynak niteliğinde bulunan özel yetenekli öğrencilerimiz, akranlarından ayrıştırılmadan doğalarına uygun bir eğitim yöntemi ile desteklenecektir.									
Performans Göstergeleri	Hedefe Etkisi (%)	Başlangıç Değeri	2019	2020	2021	2022	2023	İzleme Sıklığı	Rapor Sıklığı	
PG 5.3.1 Bilim ve sanat merkezleri grup tarama uygulaması yapılan öğrenci oranı (%)	30	%6,99	%10	%13	%15	%18	%20	6 Ay	6 Ay	
PG 5.3.2 Bilim ve sanat merkezi öğrencilerinin programlara devam oranı (%)	30	%100	%100	%100	%100	%100	%100	6 Ay	6 Ay	
PG 5.3.3 Öğretim kademelerinde özel yeteneklilere yönelik açılan destek eğitim odalarında derslere katılan öğrenci sayısı	40	0	0	2	3	4	5	6 Ay	6 Ay	
Koordinatör Birim	Özel Eğitim ve Rehberlik Hizmetleri Şubesi									
İş Birliği Yapılacak Birimler	Temel Eğitim Şubesi, Ortaöğretim Şubesi, Din Öğretimi Şubesi, Hayat Boyu Öğrenme Şubesi, Özel Öğretim Kurumları Şubesi, Bilgi İşlem ve Eğitim Teknolojileri Şubesi, Ölçme, Değerlendirme Sınav Şubesi.									
Riskler	- Özgün zekâ testlerinin maliyetli olması ve üretilmesinde sıkıntılar yaşanması, - Özel yeteneklilerin eğitimine ilişkin toplumsal duyarlılığın az olması.									
Stratejiler	S 5.3.1	- Özel yeteneklilere yönelik öğrenme ortamları ve materyalleri geliştirilecektir.								
Maliyet Tahmini	33.685.315,57TL									
Tespitler	- Tarama hizmetlerinin yaygın olmaması, - Bilim ve sanat merkezlerinin kurumsal yapısının ve sayısının yetersiz olması, - Özel yeteneklilere yönelik tanılama ve değerlendirme araçlarının yetersiz olması, - Okullarda tasarım ve beceri atölyelerinin sayısının yetersiz olması, - Özel yeteneklilere yönelik öğrenme ortamları, ders yapıları ve materyallerinin geliştirme çalışmalarının yetersiz olması.									
İhtiyaçlar	- Tarama hizmetlerinin yaygınlaştırılması, - Özgün zekâ ve yetenek testleri geliştirilmesi ve yurt dışında geliştirilmiş ölçeklerin kültürel uyum çalışmaları yapılması için kaynak ihtiyacı, - Ölçek geliştirme çalışmaları için nitelikli hizmet içi ve sertifika eğitimlerinin düzenlenmesi, - Özel yeteneklilere yönelik öğrenme ortamları, ders yapıları ve materyallerinin geliştirilmesinde özel teşebbüsün katkılarının artırılması için iş birliği yapılması.									

Amaç 6:

Mesleki ve teknik eğitim ve hayat boyu öğrenme sistemleri toplumun ihtiyaçlarına ve işgücü piyasası ile bilgi çağının gereklerine uygun biçimde düzenlenecektir.

Hedef 6.1: Mesleki ve teknik eğitime atfedilen değer ve erişim imkânları artırılacaktır.

Amaç 6		Mesleki ve teknik eğitim ve hayat boyu öğrenme sistemleri toplumun ihtiyaçlarına ve işgücü piyasası ile bilgi çağının gereklerine uygun biçimde düzenlenecektir.								
Hedef 6.1		Mesleki ve Teknik eğitime atfedilen değer ve erişim imkânları artırılacaktır.								
Performans Göstergeleri		Hedef Etkisi (%)	Başlangıç Değeri	2019	2020	2021	2022	2023	İzleme Sıklığı	Rapor Sıklığı
PG 6.1.1 İşletmelerin ve mezunların mesleki ve teknik eğitime ilişkin memnuniyet oranı (%)	İşletmelerin memnuniyet oranı (%)	30	%74,4	%75	%75	%75	%75	%75	6 Ay	6 Ay
	Mezunların memnuniyet oranı (%)		%62,4	%70	%70	%70	%70	%70	6 Ay	6 Ay
PG 6.1.2 Kariyer rehberliği kapsamında Genel Beceri Test Seti uygulanan öğrenci sayısı		30	0	0	0	5	10	15	6 Ay	6 Ay
PG 6.1.3 Özel burs alan mesleki ve teknik ortaöğretim öğrenci sayısı		40	66	100	110	120	130	150	6 Ay	6 Ay
Koordinatör Birim		Mesleki ve Teknik Eğitim Şubesi								
İş Birliği Yapılacak Birimler		Hayat Boyu Öğrenme Şubesi, Özel Eğitim ve Rehberlik Hizmetleri Şubesi, Temel Eğitim Şubesi, Bilgi İşlem ve Eğitim Teknolojileri Şubesi, Özel Öğretim Kurumları Şubesi.								
Riskler		- Mesleki ve teknik eğitime ve bazı mesleklere yönelik toplumda olumsuz bakış açısının devam etmesi ve yükseköğretime atfedilen değerlerin fazla olması, - Sektörün mesleki ve teknik eğitim mezunlarını istihdam etmede isteksiz davranması, - Yükseköğretime geçişte uygulanan yöntemlerin, alanın devamı niteliğindeki yükseköğretim programlarına devamı sağlamaması, - Mesleki ve teknik eğitime erişim imkânlarının artırılması ile ilgili paydaşların beklenen desteği vermemesi, - Yan dal yapmak için hedef kitlenin istekli olmaması.								
Stratejiler	S 6.1.1	- Mesleki ve teknik eğitimde kariyer rehberliği etkin bir hale getirilecek ve mesleki ve teknik eğitimin görünürlüğü artırılacaktır.								
Maliyet Tahmini		25.263.986,68TL								
Tespitler		- Toplumdaki olumsuz mesleki ve teknik eğitim algısı, - Toplumda bazı mesleklere yönelik olumsuz algı bulunması ve buna bağlı olarak yükseköğretime daha fazla değer atfedilmesi, - Mesleki ve teknik eğitimin tanınırlığının yeterli düzeyde olmaması, - Mesleki ve teknik eğitimde rehberlik ve yönlendirme faaliyetlerinin standart ölçme araçlarıyla tespit edilen ilgi ve becerilere dayanmaması, - Mesleki ve teknik eğitimde program bazında esnek geçişlere ve farklı mesleklere yönelik becerilerin kazanılmasına imkân verecek bir yapının olmaması.								
İhtiyaçlar		- Mesleki ve teknik eğitimin tanıtımına yönelik medya araçlarının hazırlanması için mali kaynak sağlanması, - Mesleki ve teknik eğitime ve mesleklere yönelik tanıtım çalışmaları için iş birlikleri geliştirilmesi, - Mesleki ve teknik eğitimin tanıtımı için sergi, fuar ve yarışmaların düzenlenmesi için mali kaynak sağlanması,								

- Yetenekleri tespit etmekte kullanılacak testlerin uygulanması için iş birliğinin geliştirilmesi,
- Mesleki ve teknik eğitime erişim imkânlarının artırılması için iş birliklerinin geliştirilmesi.

Hedef 6.2: Mesleki ve teknik eğitimde öğretmen eğitimleri gerçek iş ortamlarında yapılacaktır.

Amaç 6	Mesleki ve teknik eğitim ve hayat boyu öğrenme sistemleri toplumun ihtiyaçlarına ve işgücü piyasası ile bilgi çağının gereklerine uygun biçimde düzenlenecektir.									
Hedef 6.2	Mesleki ve teknik eğitimde öğretmen eğitimleri gerçek iş ortamlarında yapılacaktır.									
Performans Göstergeleri	Hedefe Etkisi (%)	Başlangıç Değeri	2019	2020	2021	2022	2023	İzleme Sıklığı	Rapor Sıklığı	
PG 6.2.1 Gerçek iş ortamlarında mesleki gelişim faaliyetlerine katılan öğretmen sayısı	100	0	1	2	3	4	5	6 Ay	6 Ay	
Koordinatör Birim	Mesleki ve Teknik Eğitim Şubesi									
İş Birliği Yapılacak Birimler	Hayat Boyu Öğrenme Şubesi, Orta Öğretim Şubesi, Özel Öğretim Kurumları Şubesi, Yükseköğretim ve Yurtdışı Eğitim Şubesi, Destek Hizmetleri Şubesi, İnşaat ve Emlak Şubesi.									
Riskler	<ul style="list-style-type: none"> - Eğitimi yapılan meslek alanındaki teknolojinin değişim hızının yüksek olması, - Öğretmen eğitimlerine yönelik iş birlikleri için ilgili tarafların beklenen desteği sağlamaması, -Uluslararası hareketlilik programlarının kontenjanlarının azalması. 									
Stratejiler	S 6.2.1	- Öğretmenlerin mesleki gelişimleri desteklenecek ve hizmet içi eğitimler gerçek iş ortamlarında yapılacaktır.								
Maliyet Tahmini	25.263.986,68TL									
Tespitler	<ul style="list-style-type: none"> - Mesleki ve teknik eğitim öğretim programlarının sektör talepleri ve gelişen teknolojinin gerekleriyle yeterince uyumlu olmaması, - Alan eğitiminin ortaöğretimin ikinci yılında başlamasının öğrencilerin mesleki ve teknik eğitime yönelik motivasyonunu olumsuz etkilemesi, - Mesleki ve teknik eğitimde atölye ve laboratuvar öğretmenlerinin meslek alanlarıyla ilgili bilgi ve becerilerini güncel tutacakları imkânların yetersiz olması, - Öğrencilerin beceri gelişimine destek olan döner sermaye faaliyetlerinin mevcut vergilendirme sisteminden olumsuz etkilenmesi ve gelirlerin eğitim alt yapısı için doğrudan kullanılamaması. 									
İhtiyaçlar	<ul style="list-style-type: none"> - Sektör talepleri ve teknolojik gelişmeler doğrultusunda ilgili kurum ve kuruluşlarla iş birliğinin geliştirilmesi, - Yeni oluşturulan alan ve dallar ile güncellenen programlara yönelik öğretmen eğitimlerinin gerçekleştirilmesi, - Güncellenen öğretim programları doğrultusunda malzeme, araç, gereç ve donanım sağlanması, - Öğretmenlerin hizmet içi eğitimlerinin iş ortamında yapılması için iş birlikleri, 									

Hedef 6.3: İlçemizdeki mesleki ve teknik eğitim-istihdam-üretim ilişkisi güçlendirilecektir.

Amaç 6	Mesleki ve teknik eğitim ve hayat boyu öğrenme sistemleri toplumun ihtiyaçlarına ve işgücü piyasası ile bilgi çağının gereklerine uygun biçimde düzenlenecektir.									
Hedef 6.3	İlçemizdeki mesleki ve teknik eğitim-istihdam-üretim ilişkisi güçlendirilecektir.									
Performans Göstergeleri	Hedefe Etkisi (%)	Başlangıç Değeri	2019	2020	2021	2022	2023	İzleme Sıklığı	Rapor Sıklığı	
PG 6.3.1 Organize sanayi bölgelerinde bulunan mesleki ve teknik ortaöğretim kurumu sayısı	30	0	0	0	0	0	1	6 Ay	6 Ay	
PG 6.3.2 Sektörle iş birliği kapsamında yapılan protokol sayısı	30	4	4	6	6	8	8	6 Ay	6 Ay	
PG 6.3.3 Buluş, patent ve faydalı model başvurusu yapan mesleki ve teknik eğitim kurumu öğrencisi ve öğretmeni sayısı	40	0	0	1	1	1	1	6 Ay	6 Ay	
Koordinatör Birim	Mesleki ve Teknik Eğitim Şubesi									
İş Birliği Yapılacak Birimler	Destek Hizmetleri Şubesi, Özel Öğretim Kurumları Şubesi, Yükseköğretim ve Yurtdışı Eğitim Şubesi, Hayat Boyu Öğrenme Şubesi, Bilgi İşlem ve Eğitim Teknolojileri Şubesi.									
Riskler	<ul style="list-style-type: none"> - Eğitim-istihdam ve üretim ilişkisinin güçlendirilmesinde rol sahibi olacak tarafların beklenen desteği sağlamaması, - Teknolojinin çok hızlı bir şekilde gelişmesi ve sektörün taleplerinin değişken olması, - Yurt dışında yatırım yapılan iş alanlarına yönelik beklentilerin tespit edilememesi, 									
Stratejiler	S 6.3.1	- Mesleki ve teknik eğitim kurumları ile sektör arasında iş birliği artırılacaktır.								
	S 6.3.2	- İlçemizdeki sanayi kurumlarının ihtiyaç duyduğu meslek elemanları yetiştirilecektir.								
	S 6.3.3	- Yerli sanayinin ihtiyaç duyduğu nitelikli insan gücü yetiştirilecektir.								
Maliyet Tahmini	25.263.986,68TL									
Tespitler	<ul style="list-style-type: none"> - Sektör liderleri, organize sanayi bölgeleri ve Ar-Ge merkezlerinin mesleki ve teknik eğitimle olan etkileşiminin beklenen seviyede olmaması, - Yerelde yapılan iş birliklerinin merkezi düzeyde takip edilememesi, - Mesleki ve teknik eğitimde politika belirleme ve karar alma süreçlerinde sektör temsilcilerinin yer almada isteksiz olması, - Ülkemizde savunma sanayi alanında yaşanan gelişmelere paralel olarak mesleki ve teknik eğitim ihtiyacı doğması, - Gelişen teknolojinin birçok meslek alanında köklü değişikliklere sebep olması ve yeni mesleklerin ortaya çıkması. 									
İhtiyaçlar	<ul style="list-style-type: none"> - Mesleki ve teknik eğitimde eğitim-üretim ve istihdam ilişkisinin güçlendirilmesi için ilgili taraflarla iş birlikleri, - Özel sektörün mesleki ve teknik eğitim okul açmasının teşviki için finansman, - Mesleki ve teknik eğitimde yapılan iş birliklerinin merkezi düzeyde takip edilmesi için elektronik sistem, - Farklı ülkelerle mesleki ve teknik eğitim alanında iş birliği çalışmaları için ilgili kurumların desteğinin sağlanması, - Savunma sanayi alanında faaliyet gösteren kurum ve firmalarla iş birliklerinin geliştirilmesi, 									

Hedef 6.4: Bireylerin iş ve yaşam kalitelerini yükseltmek amacıyla hayat boyu öğrenme katılım ve tamamlama oranları artırılacaktır.

Amaç 6	Mesleki ve teknik eğitim ve hayat boyu öğrenme sistemleri toplumun ihtiyaçlarına ve işgücü piyasası ile bilgi çağının gereklerine uygun biçimde düzenlenecektir.									
Hedef 6.4	Bireylerin iş ve yaşam kalitelerini yükseltmek amacıyla hayat boyu öğrenme katılım ve tamamlama oranları artırılacaktır.									
Performans Göstergeleri	Hedefe Etkisi (%)	Başlangıç Değeri	2019	2020	2021	2022	2023	İzleme Sıklığı	Rapor Sıklığı	
PG 6.4.1 Hayat boyu öğrenmeye katılım oranı (%)	25	%5,8	%6	%6,5	%7	%7,5	%8	6 Ay	6 Ay	
PG 6.4.2 Hayat boyu öğrenme kapsamındaki kursları tamamlama oranı (%)	25	%69,84	%70	%75	%82	%83	%85	6 Ay	6 Ay	
PG 6.4.3 Hayat boyu öğrenme kurslarından yararlanma oranı (%)	25	%14,63	%15	%16	%16	%17	%17	6 Ay	6 Ay	
PG 6.4.4 İlçemizdeki geçici koruma altındaki 5-17 yaş grubundaki yabancı öğrencilerin okullaşma oranı (%)	25	%58,3	%60	%62	%65	%70	%75	6 Ay	6 Ay	
Koordinatör Birim	Hayat Boyu Öğrenme Şubesi									
İş Birliği Yapılacak Birimler	Özel Öğretim Kurumları Şubesi, Din Öğretimi Şubesi, Mesleki ve Teknik Eğitim Şubesi, Ortaöğretim Şubesi, Ölçme, Değerlendirme ve Sınav Şubesi, Temel Eğitim Şubesi, Destek Hizmetleri Şubesi, Bilgi İşlem ve Eğitim Teknolojileri Şubesi.									
Riskler	<ul style="list-style-type: none"> - Bireylerin hayat boyu öğrenmenin kapsamı konusunda yeterli farkındalığa sahip olmaması, - Hayat boyu öğrenme kapsamında katılım sağlanan kursların bireylerin mesleki kariyerlerinde dikkate alınmaması, - Geçici koruma altındaki nüfusun yoğun olarak yaşadığı şehirlerde eğitim ortamlarının yetersiz oluşu, - Ailelerin eğitim olanakları ve Türkçeyi öğrenme hususunda farkındalıkları yeterli düzeyde olmayışı. 									
Stratejiler	S 6.4.1	Hayat boyu öğrenme programlarının niteliği geliştirilerek hayat boyu öğrenmeye katılım ve tamamlama oranlarının artırılması sağlanacak ve ülkemizde geçici koruma altında bulunan yabancıların çocuklarının eğitim ve öğretime erişim imkanları artırılacaktır.								
Maliyet Tahmini	25.263.986,68TL									
Tespitler	<ul style="list-style-type: none"> - Hayat boyu öğrenme kapsamında yeterli düzeyde uzaktan eğitim veya e-sertifika çalışması bulunmaması, - Bireylerin hayat boyu öğrenme kapsamında verilen kurslara katılım oranlarının az olması, - Geçici koruma altındaki nüfusun yoğun olarak yaşadığı şehirlerde eğitim ortamlarının yetersiz kalması, - Ailelerin eğitim olanakları ve Türkçeyi öğrenme hususunda farkındalıkları yeterli düzeyde değildir ve bazı bölgelerde çocukların resmi okullara kayıt edilmesi hususunda direnç göstermesi, - Özellikle lise çağındaki öğrenciler aile ekonomisine katkı sağlamak amacıyla çeşitli sektörlerde çalışması. 									
İhtiyaçlar	<ul style="list-style-type: none"> - Başta çocuk ve kadına yönelik olmak üzere şiddetle mücadele bağlamında farkındalık eğitimleri düzenlenmesi, - Uzaktan eğitim modelleri için sistem ve altyapı oluşturulması, - Hayat boyu öğrenme süreçlerine yönelik toplumsal farkındalığa ilişkin çalışmalar yapılması, 									

- Ülkemizde bulunan geçici koruma altındaki öğrencilerin eğitime erişimlerinin artırılmasına yönelik politika, strateji ve mevzuat geliştirme ve güncelleştirme çalışmaları hızlandırılması,
- Uluslararası kurum kuruluşların finansal olarak desteğinin sağlanması.

Amaç 7:

Özel öğretimin eğitim sistemi içerisindeki payının artırılmasına yönelik önlemler alınacaktır.

Hedef 7.1: İlçemizde özel öğretime devam eden öğrenci oranları artırılabacaktır.

Amaç 7	Özel öğretimin eğitim sistemi içerisindeki payının artırılmasına yönelik önlemler alınacaktır.									
Hedef 7.1	İlçemizde özel öğretime devam eden öğrenci oranları artırılabacaktır.									
Performans Göstergeleri	Hedefe Etkisi (%)	Başlangıç Değeri	2019	2020	2021	2022	2023	İzleme Sıklığı	Rapor Sıklığı	
PG 7.1.1 Özel okul öncesi eğitim okullarında bulunan öğrencilerin oranı (%)	20	%6,25	%7	%8	%9	%10	%11	6 Ay	6 Ay	
PG 7.1.2 Özel ilkokullarda bulunan öğrencilerin oranı (%)	20	0	0	%2,65	%5,30	%7,95	%8	6 Ay	6 Ay	
PG 7.1.3 Özel ortaokullarda bulunan öğrencilerin oranı (%)	30	0	0	0	%2,65	%5,30	%7,95	6 Ay	6 Ay	
PG 7.1.4 Özel ortaöğretim okullarında bulunan öğrencilerin oranı (%)	30	0	0	0	%2,65	%5,30	%7,95	6 Ay	6 Ay	
Koordinatör Birim	Özel Öğretim Kurumları Şubesi									
İş Birliği Yapılacak Birimler	Strateji Geliştirme Şubesi, Bilgi İşlem ve Eğitim Teknolojileri Şubesi.									
Riskler	- Özel okullar ile resmi okullar arasında ve bölgeler bazında başarı düzeylerinin farklı olması, - Mevcut mevzuat düzenlemelerinin özel öğretime ilgili yeterli esnekliği sağlamaması.									
Stratejiler	S 7.1.1	-Özel öğretim kurumlarının resmi okullarla iş birlikleri arttırılacaktır.								
Maliyet Tahmini	50.527.973,63TL									
Tespitler	- Özel öğretim kurumlarıyla ilgili iş ve işlemlerin uzun sürmesi, - Özel öğretim kurumlarına devam eden öğrenci oranlarının diğer ilçelerle kıyaslandığında düşük olması.									
İhtiyaçlar	-İlçemizde ilkokul ve ortaöğretim kademelerinde özel öğretim kurumlarının açılması, - Yeni açılacak olan özel öğretim kurumlarına öğrencilerin yönlendirilmesi için çalışmalar yapılması,									

Hedef 7.2: İlçemizdeki sertifika eğitimi veren kurumların niteliğini artırmaya yönelik düzenlemeler yapılacaktır.

Amaç 7	Özel öğretimin eğitim sistemi içerisindeki payının artırılmasına yönelik önlemler alınacaktır.									
Hedef 7.2	İlçemizdeki sertifika eğitimi veren kurumların niteliğini artırmaya yönelik düzenlemeler yapılacaktır.									
Performans Göstergeleri	Hedefe Etkisi (%)	Başlangıç Değeri	2019	2020	2021	2022	2023	İzleme Sıklığı	Rapor Sıklığı	
PG 7.2.1. Özel Öğretim Kurumlarına devam eden öğrenci-kursiyerlerin devamsızlık oranı	100	0	%1	%1	%1	%1	%1	6 Ay	6 Ay	
Koordinatör Birim	Özel Öğretim Kurumları Şubesi									
İş Birliği Yapılacak Birimler	Mesleki ve Teknik Eğitim Şubesi , Ölçme, Değerlendirme ve Sınav Şubesi, Hayat Boyu Öğrenme Şubesi.									
Riskler	- Uzaktan eğitim veya yüz yüze eğitim ile verilecek eğitim alanlarına ilişkin meslek standartlarının belirlenmemiş olması, - Uzaktan eğitim yöntemine ilişkin öğretmen ve kursiyerlerde yeterli farkındalık olmaması, - Uzaktan eğitim yöntemine kursiyerlerden yeterli talep olmaması.									
Stratejiler	S 7.2.1	-Özel çeşitli kurslar ile özel eğitim ve rehabilitasyon merkezlerinde verilen eğitimin niteliğini artırmaya yönelik çalışmalar yapılacaktır.								
Maliyet Tahmini	50.527.973,63TL									
Tespitler	- Bakanlığımızdan izin almadan eğitim veren uzaktan eğitim kurumları bulunması, - Uzaktan eğitim verilebilecek eğitim alanlarına ilişkin meslek standartlarının belirlenmemiş olması, - Özel eğitim ve rehabilitasyon merkezlerinden hizmet alanların devam takibi ile eğitim hizmetinin kalitesinin denetiminin etkin olarak yürütülememesi.									
İhtiyaçlar	- Uzaktan eğitim yöntem ve sürecine ilişkin mevzuat düzenlemeleri, - Uzaktan eğitim yöntem ve sürecine ilişkin altyapı düzenlemeleri, - Özel motorlu taşıt sürücüleri kurslarının eğitim ve sınav standartlarının yükseltilmesi, - Programların uluslararası meslek standartlarına göre düzenlenmesi, - Özel eğitim ve rehabilitasyon merkezlerinde devam durumu ve eğitim kalitesinin izlenmesine yönelik düzenleme yapılması.									

Maliyetlendirme

Yalvaç İlçe Milli Eğitim Müdürlüğü'nün 2019-2023 Stratejik Planı'nın maliyetlendirilmesi sürecindeki temel gaye, stratejik amaç, hedef ve eylemlerin gerektirdiği maliyetlerin ortaya konulması suretiyle karar alma sürecinin rasyonelleştirilmesine katkıda bulunmaktır. Bu sayede, stratejik plan ile bütçe arasındaki bağlantı güçlendirilecek ve harcamaların önceliklendirilme süreci iyileştirilecektir.

Müdürlüğümüzün 2019-2023 Stratejik Planı'nda yer alan stratejik amaçların gerçekleştirilebilmesi için aşağıdaki tablo 10'da belirtildiği üzere beş yıllık süre için tahmini 707.391.627,03 TL'lik kaynağın elde edileceği düşünülmektedir.

Tablo 10: Kaynak Tablosu

Eko. Kod.	Ödenek Türü	2019 Yılı Bütçe Kanunu Ödeneği	2020 Yılı Bütçe Kanunu Ödeneği	2021 Yılı Bütçe Kanunu Ödeneği	2022 Yılı Bütçe Kanunu Ödeneği	2023 Yılı Bütçe Kanunu Ödeneği	Değişim Oranları	2019 Yılı Bütçe Payları
01	Personel Giderleri	82.453.352,90	97.294.956,42	114.808.048,58	135.473.497,32	159.858.726,84	28,53	71,72
02	SGK Devlet Prim Giderleri	13.840.974,83	16.332.350,30	19.272.173,35	22.741.164,56	26.834.574,18	35,91	11,69
03	Mal ve Hizmet Alım Giderleri	1.720.864,00	2.030.619,52	2.396.131,03	2.827.434,62	3.336.372,85	15,48	8,82
05	Cari Transfer	685.093,70	808.410,57	953.924,47	1.125.630,87	1.328.244,43	17,25	2,87
06	Sermaye Giderleri	177.389,50	209.319,61	246.997,14	291.456,62	343.918,82	-28,15	4,88
07	Sermaye Transferleri						14,29	0,02
TOPLAM		98.877.674,93	116.675.656,42	137.677.274,57	162.459.184,00	191.701.837,11	83,31	100,00
								707.391.627,03

Müdürlüğümüz stratejik planında 7 hedef bulunmaktadır. Söz konusu hedeflere ilişkin bütçe dağılımları 5 yıllık olarak alttaki tabloda belirtilmiştir. Tabloda görüldüğü üzere son iki yılın gelir ve giderlerinde yaşanan artıştan hareketle hazırlanan beş yıllık maliyetlendirme sonucunda Müdürlüğümüzün tahmini olarak 707.391.627,03- TL'lik bir harcama yapacağı düşünülmektedir. Plan dönemi amaç maliyetlerine ilişkin alttaki tablo 14'te ayrıntılı bilgiye yer verilmiştir.

Tablo 11: Amaç ve Hedef Maliyetleri Tablosu

AMAÇ ve HEDEF NO	2019	2020	2021	2022	2023	Toplam Maliyet
AMAÇ 1	14.125.382,13	16.667.950,92	19.668.182,08	23.208.454,86	27.385.976,73	101.055.946,72
HEDEF 1.1	4.708.460,71	5.555.983,64	6.556.060,69	7.736.151,62	9.128.658,91	33.685.315,57
HEDEF 1.2	4.708.460,71	5.555.983,64	6.556.060,69	7.736.151,62	9.128.658,91	33.685.315,57
HEDEF 1.3	4.708.460,71	5.555.983,64	6.556.060,69	7.736.151,62	9.128.658,91	33.685.315,57
AMAÇ 2	14.125.382,13	16.667.950,92	19.668.182,08	23.208.454,86	27.385.976,73	101.055.946,72
HEDEF 2.1	7.062.691,07	8.333.975,46	9.834.091,04	11.604.227,43	13.692.988,37	50.527.973,36
HEDEF 2.2	7.062.691,07	8.333.975,46	9.834.091,04	11.604.227,43	13.692.988,37	50.527.973,36
AMAÇ 3	14.125.382,13	16.667.950,92	19.668.182,08	23.208.454,86	27.385.976,73	101.055.946,72
HEDEF 3.1	4.708.460,71	5.555.983,64	6.556.060,69	7.736.151,62	9.128.658,91	33.685.315,57
HEDEF 3.2	4.708.460,71	5.555.983,64	6.556.060,69	7.736.151,62	9.128.658,91	33.685.315,57
HEDEF 3.3	4.708.460,71	5.555.983,64	6.556.060,69	7.736.151,62	9.128.658,91	33.685.315,57
AMAÇ 4	14.125.382,13	16.667.950,92	19.668.182,08	23.208.454,86	27.385.976,73	101.055.946,72
HEDEF 4.1	3.531.345,53	4.166.987,73	4.917.045,52	5.802.113,71	6.846.494,18	25.263.986,68
HEDEF 4.2	3.531.345,53	4.166.987,73	4.917.045,52	5.802.113,71	6.846.494,18	25.263.986,68
HEDEF 4.3	3.531.345,53	4.166.987,73	4.917.045,52	5.802.113,71	6.846.494,18	25.263.986,68
HEDEF 4.4	3.531.345,53	4.166.987,73	4.917.045,52	5.802.113,71	6.846.494,18	25.263.986,68
AMAÇ 5	14.125.382,13	16.667.950,92	19.668.182,08	23.208.454,86	27.385.976,73	101.055.946,72
HEDEF 5.1	4.708.460,71	5.555.983,64	6.556.060,69	7.736.151,62	9.128.658,91	33.685.315,57
HEDEF 5.2	4.708.460,71	5.555.983,64	6.556.060,69	7.736.151,62	9.128.658,91	33.685.315,57
HEDEF 5.3	4.708.460,71	5.555.983,64	6.556.060,69	7.736.151,62	9.128.658,91	33.685.315,57
AMAÇ 6	14.125.382,13	16.667.950,92	19.668.182,08	23.208.454,86	27.385.976,73	101.055.946,72
HEDEF 6.1	3.531.345,53	4.166.987,73	4.917.045,52	5.802.113,71	6.846.494,18	25.263.986,68
HEDEF 6.2	3.531.345,53	4.166.987,73	4.917.045,52	5.802.113,71	6.846.494,18	25.263.986,68
HEDEF 6.3	3.531.345,53	4.166.987,73	4.917.045,52	5.802.113,71	6.846.494,18	25.263.986,68
HEDEF 6.4	3.531.345,53	4.166.987,73	4.917.045,52	5.802.113,71	6.846.494,18	25.263.986,68
AMAÇ 7	14.125.382,13	16.667.950,92	19.668.182,08	23.208.454,86	27.385.976,73	101.055.946,72
HEDEF 7.1	7.062.691,07	8.333.975,46	9.834.091,04	11.604.227,43	13.692.988,37	50.527.973,36
HEDEF 7.2	7.062.691,07	8.333.975,46	9.834.091,04	11.604.227,43	13.692.988,37	50.527.973,36
TOPLAM KAYNAK	98.877.674,93	116.675.656,42	137.677.274,57	162.459.184,00	191.701.837,11	707.391.627,03

İzleme ve Değerlendirme

Yalvaç İlçe Milli Eğitim Müdürlüğü 2019-2023 Stratejik Planı İzleme ve Değerlendirme

Modeli

Stratejik planlarda yer alan amaç ve hedeflere ulaşma durumlarının tespiti ve bu yolla stratejik planlardaki amaç ve hedeflerin gerçekleştirilebilmesi için gerekli tedbirlerin alınması izleme ve değerlendirme ile mümkün olmaktadır. İzleme, stratejik plan uygulamasının sistematik olarak takip edilmesi ve raporlanmasıdır. Değerlendirme ise, uygulama sonuçlarının amaç ve hedeflere kıyasla ölçülmesi ve söz konusu amaç ve hedeflerin tutarlılık ve uygunluğunun analizidir.

Yalvaç İlçe Milli Eğitim Müdürlüğü 2019-2023 Stratejik Planı'nın izlenmesi ve değerlendirilmesi uygulamaları, MEB 2015-2019 Stratejik Planı İzleme ve Değerlendirme Modeli çerçevesinde yürütülecektir. İzleme ve değerlendirme sürecine yön verecek temel ilkeleri "Katılımcılık, Saydamlık, Hesap verebilirlik, Bilimsellik, Tutarlılık ve Nesnellik" olarak ifade edilebilir.

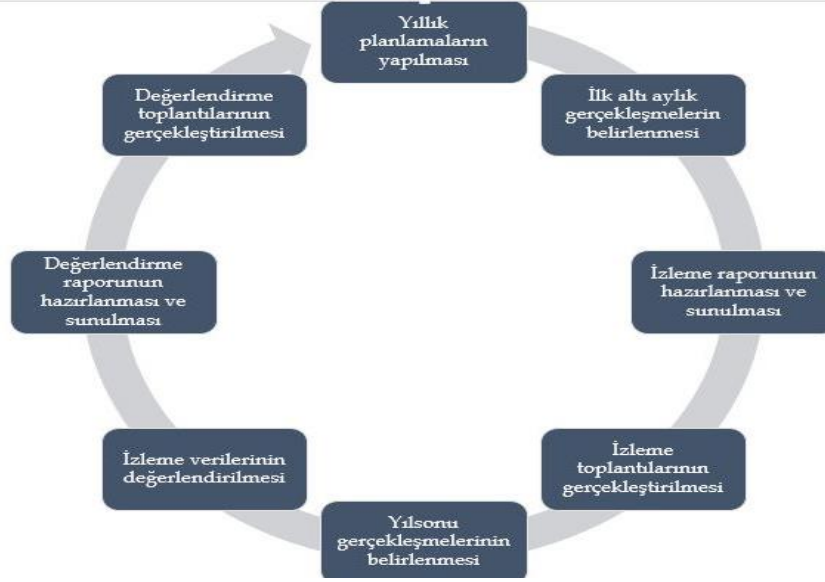
İdarelerin kurumsal yapılarının kendine has farklılıkları izleme ve değerlendirme süreçlerinin de farklılaşmasını beraberinde getirmektedir. Eğitim idarelerinin ana unsurunun, girdi ve çıktılarının insan oluşu, ürünlerinin değerinin kısa vadede belirlenememesine ve insan unsurundan kaynaklı değişkenliğin ve belirsizliğin fazla olmasına yol açmaktadır. Bu durumda sadece nicel yöntemlerle yürütülecek izleme ve değerlendirmelerin eğitsel olgu ve durumları açıklamada yetersiz kalabilmesi söz konusudur. Nicel yöntemlerin yanında veya onlara alternatif olarak nitel yöntemlerin de uygulanmasının daha zengin ve geniş bir bakış açısı sunabileceği belirtilebilir.

Belirtilen temel ilkeler ve veri analiz yöntemleri doğrultusunda birlikte Yalvaç İlçe Milli Eğitim Müdürlüğü 2019-2023 Stratejik Planı İzleme ve Değerlendirme Modeli'nin çerçevesini;

1. Performans göstergeleri ve stratejiler bazında gerçekleşme durumlarının belirlenmesi,
2. Performans göstergelerinin gerçekleşme durumlarının hedeflerle kıyaslanması,
3. Stratejiler kapsamında yürütülen faaliyetlerin Müdürlüğümüz faaliyet alanlarına dağılımının belirlenmesi,
4. Sonuçların raporlanması ve paydaşlarla paylaşımı,
5. Hedeflerden sapmaların nedenlerinin araştırılması,
6. Alternatiflerin ve çözüm önerilerinin geliştirilmesi süreçleri oluşturmaktadır.

İzleme ve Değerlendirme Sürecinin İşleyişi

Şekil11: İzleme ve Değerlendirme Süreci



İzleme ve değerlendirme sürecinin işleyişi ana hatları ile aşağıdaki şekilde özetlenmiştir.

Yalvaç İlçe Milli Eğitim Müdürlüğü 2019–2023 Stratejik Planı'nda yer alan performans göstergelerinin gerçekleşme durumlarının tespiti yılda iki kez yapılacaktır. Ara izleme olarak nitelendirilebilecek yılın ilk altı aylık dönemini kapsayan birinci izleme kapsamında, performans göstergeleri ve stratejiler ile ilgili gerçekleşme durumlarına ilişkin veriler toplanarak konsolide edilecektir. Bu aşamada amaç, varsa öncelikle yıllık hedefler olmak üzere, hedeflere ulaşılmasının önündeki engelleri ve riskleri belirlemek ve yıllık hedeflere ulaşılmasını sağlamak üzere gerekli görülebilecek tedbirler alınacaktır. Yılın tamamına ilişkin ikinci izleme de yine aynı şekilde yapılacaktır.

Stratejik plan değerlendirme raporu, üst yönetici başkanlığında yapılan değerlendirme toplantısında stratejik planın kalan süresi için hedeflere nasıl ulaşılacağına ilişkin alınacak gerekli önlemleri de içerecek şekilde nihai hale getirilecektir.