

T.C.
YALVAÇ KAYMAKAMLIĞI
İLÇE MİLLİ EĞİTİM MÜDÜRLÜĞÜ

2015-2019
STRATEJİK PLAN



YALVAÇ 2015



“Çalışmadan, yorulmadan, üretmeden, rahat yaşamak isteyen toplumlar, önce haysiyetlerini, sonra hürriyetlerini ve daha sonra da istiklal ve istikballerini kaybederler”.

Mustafa Kemal ATATÜRK

İSTİKLÂL MARŞI

Korkma, sönmez bu şafaklarda yüzen al sancak
Sönmeden yurdumun üstünde tüten en son ocak.
O benim milletimin yıldızıdır parlayacak!
O benimdir, o benim milletimindir ancak!

Çatma, kurban olayım, çehreni ey nazlı hilal!
Kahraman ırkıma bir gül... ne bu şiddet, bu celâl?
Sana olmaz dökülen kanlarımız sonra helal.
Hakkıdır, Hakk'a tapan milletimin istiklal.

Ben ezelden beridir hür yaşadım, hür yaşarım;
Hangi çılgın bana zincir vuracakmış? Şaşarım!
Kükremiş sel gibiyim, bendimi çiğner, aşarım.
Yırtarım dağları, enginlere sığmam, taşarım.

Garbın âfâkını sarmışsa çelik zırhlı duvar.
Benim iman dolu göğsüm gibi serhaddim var.
Ulusun, korkma! Nasıl böyle bir imânı boğar,
'Medeniyet!' dediğin tek dişi kalmış canavar?

Arkadaş, yurduma alçakları uğratma sakın;
Siper et gövdeni, dursun bu hayâsızca akın.
Doğacaktır sana va'dettiği günler Hakk'ın,
Kim bilir, belki yarın, belki yarından da yakın.

Bastığın yerleri 'toprak' diyerek geçme, tanı!
Düşün altındaki binlerce kefensiz yatanı.
Sen şehid oğlusun, incitme, yazıktır, atanı.
Verme, dünyâları alsan da bu cennet vatanı.

Kim bu cennet vatanın uğruna olmaz ki feda?
Şühedâ fışkıracak toprağı sıksan, şühedâ!
Cânı, cânânı, bütün varımı alsın da Hudâ,
Etmesin tek vatanımdan beni dünyâda cüdâ.

Rûhumun senden İlahî, şudur ancak emeli:
Değmesin ma' bedimin göğsüne nâ-mahrem eli!
Bu ezanlar-ki şehâdetleri dinin temeli-
Ebedî yurdumun üstünde benim inlemeli.

O zaman vecd ile bin secde eder -varsa- taşım.
Her cerîhamdan, İlahî, boşanıp kanlı yaşım;
Fışkırır rûh-ı mücerred gibi yerden na'şım;
O zaman yükselerek arşa değer belki başım!

Dalgalan sen de şafaklar gibi ey şanlı hilâl!
Olsun artık dökülen kanlarımın hepsi helâl.
Ebediyyen sana yok, ırkıma yok izmihlâl;
Hakkıdır, hür yaşamış, bayrağımın hürriyet,

Mehmet Akif ERSOY



Ey Türk Gençliği!

Birinci vazifen, Türk istiklâlini, Türk Cumhuriyetini, ilelebet, muhafaza ve müdafaa etmektir.

Mevcudiyetinin ve istikbalinin yegâne temeli budur. Bu temel, senin, en kıymetli hazinendir. İstikbalde dahi, seni bu hazineden mahrum etmek isteyecek, dahilî ve haricî bedhahların olacaktır. Bir gün, İstiklâl ve Cumhuriyeti müdafaa mecburiyetine düşersen, vazifeye atılmak için, içinde bulunacağın vaziyetin imkân ve şerâitini düşünmeyeceksin! Bu imkân ve şerâit, çok nâmüsait bir mahiyette tezahür edebilir. İstiklâl ve Cumhuriyetine kastedecek düşmanlar, bütün dünyada emsali görülmemiş bir galibiyetin mümessili olabilirler. Cebren ve hile ile aziz vatanın, bütün kaleleri zaptedilmiş, bütün tersanelerine girilmiş, bütün orduları dağıtılmış ve memleketin her köşesi bilfiil işgal edilmiş olabilir. Bütün bu şerâitten daha elîm ve daha vahim olmak üzere, memleketin dahilinde, iktidara sahip olanlar gaflet ve dalâlet ve hattâ hıyanet içinde bulunabilirler. Hattâ bu iktidar sahipleri şahsî menfaatlerini, müstevlilerin siyasi emelleriyle tevhit edebilirler.

Millet, fakr ü zaruret içinde harap ve bîtap düşmüş olabilir.

Ey Türk istikbalinin evlâdı! İşte, bu ahval ve şerâit içinde dahi, vazifen; Türk İstiklâl ve Cumhuriyetini kurtarmaktır! Muhtaç olduğun kudret, damarlarındaki asil kanda mevcuttur!

Mustafa Kemal Atatürk
20 Ekim 1927



Yalvaç'ın, Isparta'nın ve ülkemizin daha ileriye gitmesi için eğitimde planlamayı olmazsa olmaz öğelerden biri olarak görmekteyim. Öngörülebilir, ölçülebilir, bütçelenebilir ve tam katılımı sağlayan ilkeler ışığında hazırlanan bu stratejik planın hayata geçirilmesinde de tüm eğitim çalışanlarının aynı özveriyi artan bir şekilde göstereceğinden şüphem yoktur. Yalvaç Milli Eğitim Müdürlüğü bünyesinde bulunan çeşitli branşlarda çok sayıdaki öğretmen normu açığı ile memur ve hizmetli norm açığımızı rağmen ilke ve değerlerimizden taviz vermeden çalışmalarımızı sürdürmekte ve var olan eksiklikleri en iyi şekilde tamamlamanın çözümlerini üretme gayretindeyiz. Yine kurumumuza ait çalışma ortamının yetersizliği çeşitli çalışma güçlükleri ortaya çıkarsa da çalışmalarımızı özveri ile yürütmenin çabasındaız. Isparta'nın hem kurumsal olarak hem de öğrenci sayısı ile en büyük ilçesi olmamız kurumumuzdan beklentileri artırmakta ve bu haklı beklentilere cevap olacak çalışmaları yürütmeyi temel hedef kabul etmekteyiz. Planlama çerçevesinde yapılacak olan çalışmalarda başta biz eğitim camiası ve ilçe halkı olmak üzere İlçe Kaymakamlığımız ve Yerel Yönetimlerimizin desteklerini esirgemeyeceklerine olan inancım tamdır. Ayrıca bu güne kadar yapılan çalışmalarımıza desteklerini esirgemeyen tüm kişi kurum ve kuruluşlara teşekkürü bir borç bilirim

Diğer kurumlarımıza örnek olabilecek bu stratejik planın hazırlanmasında emeği geçenleri kutlar başarılar dilerim.

İ. Serdar KAYA
Yalvaç İlçe Milli Eğitim Müdürü

İÇİNDEKİLER	SAYFA NO
İSTİKLAL MARŞI	2
GENÇLİĞE HİTABE	3
SUNUŞ	4
1. BÖLÜM: STRATEJİK PLAN HAZIRLIK PROGRAMI	6
1.1.Stratejik Hazırlık Süreci	7
1.2.Stratejik Plan Modeli	9
2. BÖLÜM: DURUM ANALİZİ	10
2.1.Tarihsel Gelişim	11
2.1.1. Yalvaç İlçesinin Tarihsel Gelişimi	11
2.1.2. İlçe Milli Eğitim Müdürlüğünün Tarihsel Gelişimi	12
2.2.Mevzuat Analizi	13
2.3.Faaliyet Alanları, Ürün ve Hizmetler	16
2.4.Paydaş Analizi	23
2.5.Kurum İçi Analiz	25
2.5.1. <i>Örgütsel Yapı</i>	25
2.5.2. <i>İnsan Kaynakları</i>	27
2.5.3. <i>Teknolojik Düzey</i>	33
2.5.4. <i>Mali Kaynaklar</i>	34
2.5.5. <i>Eğitim Öğretimde Durum</i>	34
2.6.Kurum Dışı Analiz	35
2.6.1. <i>PEST-E Analizi</i>	35
2.6.2. <i>Üst Politika Belgeleri</i>	43
2.7.GZFT Analizi	43
2.8.GZTF Analizine Göre Temalar Bazında Sorun/Gelişim Alanları	46
3. BÖLÜM: GELECEĞE YÖNELİM	47
3.1.Misyon	48
3.2.Vizyon	48
3.3.Temel Değerler ve İlkeler	48
3.4.Stratejik Plan Genel Tablosu	49
Tema 1-Eğitim Öğretime Erişimin Artırılması	50
Tema 2-Eğitim Öğretimde Kalitenin Artırılması	54
Tema 3-Kurumsal Kapasitenin Geliştirilmesi	59
4. BÖLÜM: MALİYETLENDİRME	64
5. BÖLÜM: İZLEME VE DEĞERLENDİRME	66
5.1.Stratejik Plan İzleme ve Değerlendirme Modeli	67

1. BÖLÜM

STRATEJİK PLAN HAZIRLIK SÜRECİ

1.1. STRATEJİK PLAN HAZIRLIK SÜRECİ

1.1.1. 2015-2019 STRATEJİK PLAN HAZIRLAMA SÜRECİ

1.1.1.1. 2013/26 Sayılı Stratejik Planlama Genelgesi ve eki Hazırlık Programının Yayınlanması.

Stratejik Planlamaya İlişkin Usul ve Esaslar Hakkında Yönetmelik gereği stratejik plan hazırlık sürecine giren tüm birimler çalışmaların başladığını bir Genelge ile duyurur hükmü gereği **Bakanlık** tarafından yayınlanan **Genelge** ile çalışmalar başlatılmıştır.

Genelge ekinde yer alan **Hazırlık Programında** merkez ve taşra birimlerinde stratejik planlama sürecinde yapılması gerekenler, kurulacak ekip ve kurullar ile sürece ilişkin iş takvimi yer almaktadır.

Milli Eğitim Bakanlığı Strateji Geliştirme Başkanlığı'nın 16. 09. 2013 Tarihli ve 2013/26 Sayılı Genelgesi ve ekinde yer alan "2015-2019 Stratejik Plan Hazırlık Programı"nda vurgulanan esaslar dâhilinde, 2015-2019 Stratejik Plan hazırlık çalışmaları başlatılmıştır. Milli Eğitim Bakanlığı Strateji Geliştirme Başkanlığının hazırlamış olduğu Hazırlık Programına bağlı kalınarak oluşturulan hazırlık programı Müdürlüğümüz internet sitesinde yayınlanmış ve il/ilçe ve okul/kurumlarımızın yapacağı çalışmalar belirlenmiştir. Hazırlık programında;

- Stratejik Planlama sürecinin aşamaları,
- Stratejik Planlama ile ilgili faaliyetler,
- Stratejik Planlama zaman çizelgesi,
- Stratejik Planlama sürecindeki her aşamaya dâhil olacak kişiler ve sorumlular gibi hususlara yer verilmiştir.

İl MEM Stratejik Planında yer verilen stratejilerin belirlenmesi aşamasında, gerek Stratejik Planlama Üst Kurulu'nun, gerekse iç ve dış paydaşların görüşleri alınmış, her bir katılımcının fikri analitik ve somut ölçütlerle değerlendirildikten sonra plana dâhil edilmiştir.

Yapılan toplantı ve görüşmeler neticesinde elde edilen fikirler, üst politika belgeleri ile ilişkilendirilmiş, stratejik planların hazırlanması hususunda bizlere yol gösteren kılavuz yayınlar incelenmiş ve bu sayede amaç, hedef ve stratejilerin belirlenmesinde somut ve makul bir yol izlenmiştir. Elde edilen fikirler puanlanmış ve Stratejik Plan Üst Kurulu tarafından önceliklendirilerek SWOT (GZFT) analizine yansıtılmıştır.

1.1.1.2. İlçe MEM ve Okul/Kurumlarda stratejik plan ekip ve kurullarının kurulması.

İlgili Genelgede belirtilen hususlar dâhilinde, İlçe Mili Eğitim Müdürlüğümüz ve Okul/Kurum Müdürlüklerimiz; 2015-2019 Stratejik Plan hazırlığı için, Milli Eğitim Bakanlığı Strateji Geliştirme Grup Başkanlığı'nın hazırlamış olduğu hazırlık programında vurgulanan esaslar dahilinde Stratejik

Planlama Üst Kurullarını ve Stratejik Planlama Ekiplerini oluşturarak, programda belirtilen takvim doğrultusunda çalışmaya başlamışlardır.

Çalışmalar kurumumuzda Stratejik Planlama Ekibi koordinasyonunda, okul ve kurumlarımızda da Stratejik Planlama Ekipleri tarafından yürütülmektedir. Bu bağlamda ilçemizde bir personelimiz “Stratejik Plan Koordinatörü” olarak görevlendirilmiştir.

Stratejik Plan Koordinatörü personelimiz; İl MEM Stratejik Planlama Koordinasyon Ekibi tarafından düzenlenen “Stratejik Planlama” hizmet içi kursuna katılmıştır.

Stratejik Plan Koordinatörü okullar ve kurumların Stratejik Plan Hazırlama Ekiplerinden 2’şer katılımcının bulunduğu Stratejik Plan Semineri düzenlenmiştir.

STRATEJİK PLAN ÜST KURULU		
SIRA NO	ADI SOYADI	GÖREVİ
1	İsmail Serdar KAYA	İLÇE MİLLİ EĞİTİM MÜDÜRÜ
2	Osman EMLİK	ŞUBE MÜDÜRÜ
3	Ali KANIK	ŞUBE MÜDÜRÜ
4	Zafer YILMAZ	OKUL MÜDÜRÜ
5	Sermet KARADEMİR	OKUL MÜDÜRÜ
STRATEJİK PLANLAMA EKİBİ		
SIRA NO	ADI SOYADI	GÖREVİ
1	Osman EMLİK	ŞUBE MÜDÜRÜ
2	Ali KANIK	ŞUBE MÜDÜRÜ
3	Ahmet BURDURLU	BİLİŞİM TEKNOLOJİLERİ ÖĞRETMENİ SP İLÇE KOORDİNATÖRÜ
4	Yeşim Nur KÖSTÜKLÜ	FORMATÖR ÖĞRETMEN
5	Ercan ÜNAL	OKUL MÜDÜRÜ
6	Mehmet Ali ÖRDEK	MÜDÜR YARDIMCISI
7	Mustafa GÜNEŞ	MÜDÜR YARDIMCISI
8	Mustafa ERDEMİR	ŞEF
9	Halil İbrahim DUMAN	ŞEF

1.1.1.3. Stratejik Plan Çalışmalarının Üst Kurul Tarafından Değerlendirilmesi

Stratejik Plan konusunda yapılan çalışmalar aylık toplantılarla İlçe MEM Stratejik Plan Üst Kuruluna sunulmuş; kurulun değerlendirmesi neticesinde gerekli görülen düzeltmeler ve eklemeler yapılarak iş planı takvimi doğrultusunda ilerleme sağlanmıştır.

Okul ve Kurumlarda yapılan çalışmalar aynı şekilde Okul/Kurum Stratejik Plan Üst Kurullarında değerlendirilerek ilçe üst kurulunun görüşüne de takvim doğrultusunda sunularak görüş teatisinde bulunulmuştur.

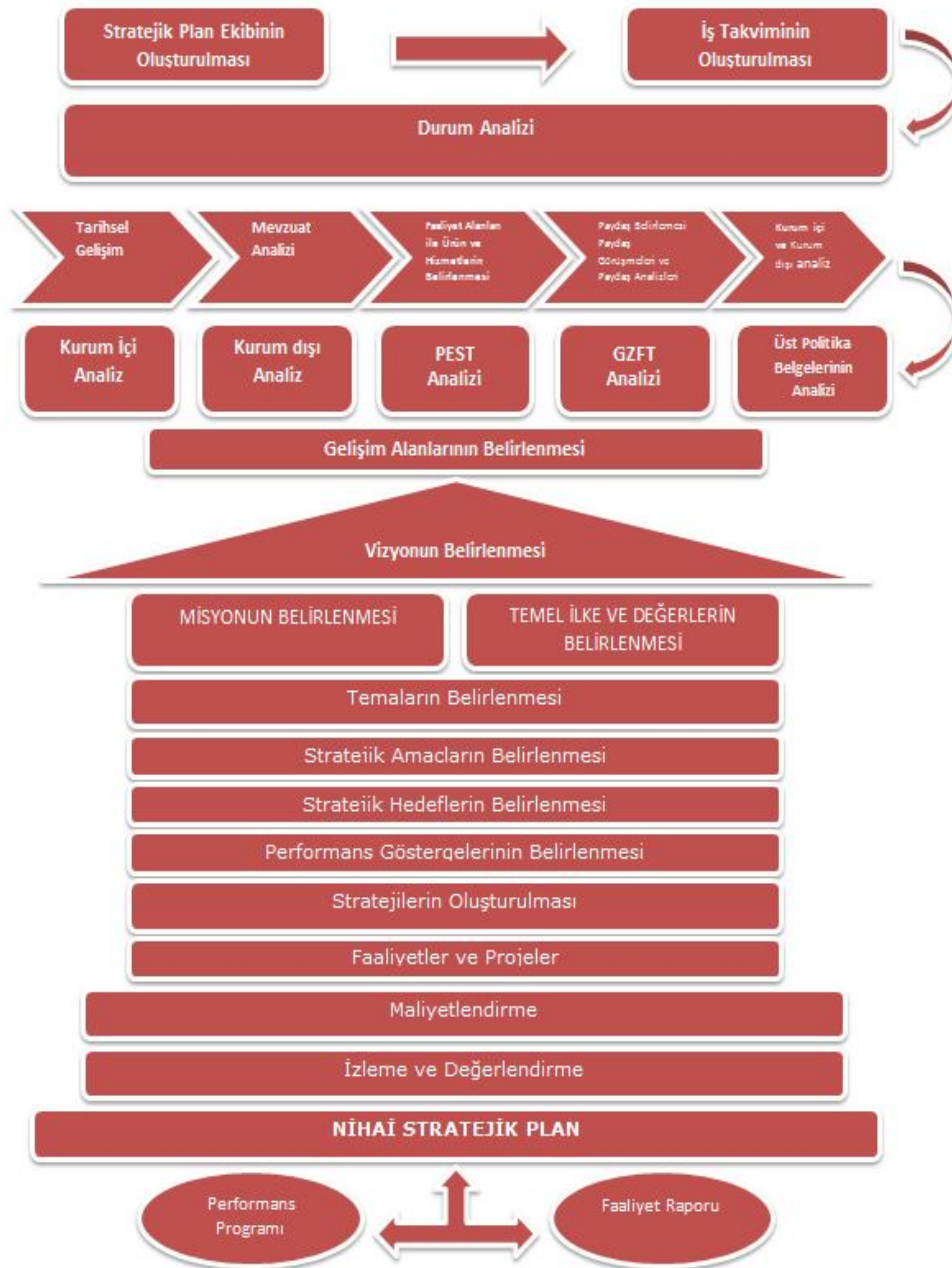
1.1.1.4. Stratejik Plan Çalışmaları Doğrultusunda Yapılan Eğitim ve Çalıştaylar

Stratejik Plan Ekibi oluşturulduktan sonra Ekipte yer alan 1 personel İl MEM SP Koordinasyon Ekibinin düzenlemiş olduğu Stratejik Plan Kursuna katılmış ve İlçe SP Koordinatörü olarak belirlenmiştir.

İlçe MEM Stratejik Plan Koordinatörü tarafından İlçe Okul ve Kurumlarının Stratejik Plan Hazırlama birimlerinde görevli 130 katılımcıya Stratejik Plan Semineri düzenlenmiştir. İlçe SP Ekibi gerekli görülen durumlarda, okul ve kurumların SP Ekiplerine yaptıkları Stratejik Plan Çalışmalarında eğitim desteği vermeye devam etmişlerdir.

1.1.2. STRATEJİK PLAN MODELİ

Müdürlüğümüz Stratejik Planın hazırlanmasında tüm tarafların görüş ve önerileri ile eğitim önceliklerinin plana yansıtılabilmesi için geniş katılım sağlayacak bir model benimsenmiştir.



2. BÖLÜM

DURUM ANALİZİ

2.1. TARİHSEL GELİŞİM

2.1.1 Yalvaç İlçesinin Tarihçesi

Yalvaç Isparta İline bağlı ve Isparta'nın 105 km. kuzeydoğusunda bulunmaktadır. Deniz seviyesinden 1096 metre yukarıda ve 38° 16' Kuzey enlemi, 31° 10' Doğu boylamında bulunan Yalvaç, 1415 km² yüzölçümüne sahip çok eski bir yerleşim yeridir.

Yalvaç kelimesinin lugat anlamı “peygamber, resul, elçi, yol gösterici” olmakla beraber bu şehre verilmiş olması, buraya Selçuklular devrinde yerleşen Oğuz Türk oymağının “Yalvaçlılar” olmasından kaynaklanmaktadır. Oğuz hanın altı oğlundan (Dağhan) ın birinci kabilesinin adı (Salur) dur; ikinci kabilesi de (Eymir) dir. Bu iki ismi taşıyan mahalleler Yalvaç'ta vardır. Salur kabilesi ise (3) boya ayrılır: 1) İçeri ki Salurlular, 2)Dışarıdaki Salurlular, 3) Horasan Salurları. Bunlar cihan tarihinde mühim roller oynamışlar ve isimlerini son zamanlara kadar muhafaza etmişlerdir.

(Salur) boyları da üç kola ayrılmışlardır;

1-Yalvaç 2-Karaman 3-Anaböleği

Bunlarda ufak oymaklara ayrılıyorlar. (Meru) havalisinden cenuba, şarka, şimale küçük gruplar halinde dağılmışlar ve (Meru ve Tekeleri) ile karışmışlardır. Antalya Havalisine verilen (Teke) adı da (Salur) boyundan. Şu hale göre (Yalvaç)lar kuvvetli ve asil bir Türk oruğundandır ve Horasan diyarından Anadolu'ya gelmişlerdir. (*Naci Kum'un "Yalvaç Armağanı" adlı eserinden alınmıştır.*)

1840 yılında İlçe teşkilatı, 1864'de belediye teşkilatı kurulmuştur. Yalvaç sadece kendi bağlısı belde ve köyler için değil, yine Isparta İline bağlı olan Şarkikaraağaç ve Gelendost İlçe ve köyleri için de sadece ekonomik ve sosyal açıdan değil, sağlık ve eğitim hizmetleri açısından da bir cazibe merkezidir. Bu yerleşim yerlerinden çok sayıda öğrenci Yalvaç'taki eğitim kurumlarına gelmektedirler

Yalvaç sahip olduğu çok eski geçmişi ve kültürel özellikleriyle zengin bir turizm potansiyeline sahiptir. Antiocheia in Psidia (Antik Kent) Anadolu'da kurulan antik kentler arasında oynadığı önemli roller ve eşsiz yapılarıyla ayrı bir önem taşımaktadır. Yalvaç'ın kültürel zenginliklerini teşhir eden Yalvaç Müzesi genellikle Roma, Bizans ve Osmanlı devirlerine ait eserlerle oldukça zengin bir müze niteliğindedir.

Yalvaç'ın kültürel değerleri arasında önemli yerlerden biri de “ Yalvaç Hacı Ali Rıza Efendi Halk Kütüphanesi”dir. Kuruluşu 108 yıl öncesine dayanır. Kütüphane 1970 yılından itibaren kendi binasında faaliyete devam etmekte olup, çeşitli konularda 30 bini aşkın eseri ile en önemli kültür hazinelerimiz arasındadır.



Yalvaçtan Tarihi Kareler

2.1.2. İlçe Milli Eğitim Müdürlüğü Tarihçesi

İlçe Milli Eğitim Müdürlüğü 1984 yılında Milli Eğitim Bakanlığı'nın Teşkilat ve Görevleri" hakkındaki 13/12/1983 tarih ve 179 sayılı, 08/06/1984 tarih ve 208 sayılı kanun hükmündeki kararnamenin 14.maddesi ile değişik 50.maddesi hükmü gereğince İlköğretim Müdürlükleri kaldırıldıktan sonra her ilçede olduğu gibi Yalvaç'ta da kuruldu ve Şenel Akbaş İlçe Milli Eğitim Müdürü olarak çalışmaya başladı. Kurumumuzda daha sonra sırasıyla Sayın Mustafa DAYIOĞLU, Sayın Süleyman İŞLEK, Sayın Hasan TATLICI, Sayın Halit GÜRDAL ,Ahmet SEKTİOĞLU, Mustafa ERGÜL ve Ahmet KILINÇ İlçe Milli Eğitim Müdürlüğü yapmışlardır.2014 yılı Aralık ayından bu yana ise Sayın İsmail Serdar KAYA İlçe Milli Eğitim Müdürlüğünü yürütmektedir.

İlk olarak 1 Müdür ve 1 Şube Müdürü ile eski Hükümet Konağının zemin katında çalışmalarına başlamıştır. En son olarak 1 Müdür ve 4 şube müdürü ile Yeni Hükümet Konağı 3. Katının bir bölümünde çalışmalarına devam etmektedir.



Eski Hükümet Konağı Binası



Yeni Hükümet Konağı Binası

4+4+4 sürecine geçilme aşamasında merkez ,köy ve kasabalarımızın tamamının okul ve derslik ihtiyaçları yeniden yapılandırılmıştır. İlçemize Turizm Otelcilik Meslek Lisesi ve Uygulama Oteli , YBO Sağlık Meslek Lisesi, Anadolu Liseleri ve Fen Lisesi gibi seçkin eğitim kurumları ilçemize kazandırılmıştır. Ayrıca merkezde okullar yeni sisteme göre ilk ve ortaokul olarak yeniden düzenlenmiştir. Kurum Hükümet konağı 3. Katının bir bölümünde 1 Müdür, 4 Şube Müdürü, 4 Şef, 4 VHKİ, 1 Memur, 1 Şoför, 6 hizmetli, 5 Daimi işçi ile çalışmalarını sürdürmektedir. Yalvaç İlçe Milli Eğitim Müdürlüğüne Bağlı ,34 İlkokul ,20 ortaokul,9 ortaöğretim, 1 Halk Eğitim Merkezi, 1 Mesleki Eğitim Merkezi, 1 Öğretmeni ve ASO, 1 Uygulama Oteli, 1 Anaokulu , 1 Özel Uygulamalı İş Okulu, 1 Özel Eğitim ve Rehabilitasyon Merkezi, 3 Sürücü Kursu,ve 9 Özel Yurt bulunmaktadır.

2.2. MEVZUAT ANALİZİ

KANUN			
Tarih	Sayı	No	Adı
23/07/1965	12056	657	Devlet Memurları Kanunu
24/10/2003	25269	4982	Bilgi Edinme Hakkı Kanunu
19/06/1986	19139	3308	Mesleki Eğitim Kanunu
14/02/2007	26434	5580	Özel Öğretim Kurumları Kanunu
07/07/2005	25878	5378	Özürllüler Ve Bazı Kanun Ve Kanun Hükmünde Kararnemelerde Deęişiklik Yapılması Hakkında Kanun
18/12/2008	27084	5825	Engellilerin Haklarına İlişkin Kanun
19/06/1986	19139	3308	Mesleki ve Teknik Eğitim Kanunu
24/12/2003	25326	5018	Kamu Malî Yönetimi Ve Kontrol Kanunu
23/07/1965	12056	657	Devlet Memurları Kanunu
17/06/1949	7235	5434	Türkiye Cumhuriyeti Emekli Sandığı Kanunu
16/06/2006	26200	5510	Sosyal Sigortalar ve Genel Sağlık Sigortası Kanunu
24/07/1950	7564	5682	Pasaport Kanunu
18/02/1954	8637	6245	Harcırah Kanunu
22/01/2002	24648	4734	Kamu İhale Kanunu
12/01/1961	10705	222	İlköğretim ve Eğitim Kanunu
24/06/1973	14574	1739	Milli Eğitim Temel Kanunu
08/11/1983	18215	2942	Kamulaştırma Kanunu
04/03/2005	25745	5302	İl Özel İdaresi Kanunu
09/05/1985	18749	3194	İmar Kanunu
22/01/2002	24648	4735	Kamu İhale Sözleşmeleri Kanunu
24/10/2003	25269	4982	Bilgi Edinme Hakkı Kanunu

KANUN HÜKMÜNDE KARARNAME			
Tarih	Sayı	No	Adı
06/06/1997	573	23011	Özel Eğitim Hakkında Kanun Hükmünde Kararname
14/09/2011	652	28054	Milli Eğitim Bakanlığının Teşkilat ve Görevleri Hakkında Kanun Hükmünde Kararname

YÖNETMELİK

Yayımlandığı Resmi Gazete/Tebliğler Dergisi		Adı
Tarih	Sayı	
12/10/2013	28793	Milli Eğitim Bakanlığı Personelinin Görevde Yükselme, Unvan Değişikliği ve Yer Değiştirme Suretiyle Atanması Hakkında Yönetmelik
26/07/2014	29072	MİLLÎ EĞİTİM BAKANLIĞI OKUL ÖNCESİ EĞİTİM VE İLKÖĞRETİM KURUMLARI YÖNETMELİĞİ
02/04/1993	21540	Millî Eğitim Bakanlığı Kurum Açma-Kapatma-Ad Verme Yönetmeliği
07/09/2013	28758	Millî Eğitim Bakanlığı Ortaöğretim Kurumları Yönetmeliği
13/01/2005	25699	Millî Eğitim Bakanlığı İlköğretim Ve Orta Öğretim Kurumları Sosyal Etkinlikler Yönetmeliği
10/07/2008	26932	Millî Eğitim Bakanlığı İlköğretim ve Ortaöğretim Kurumlarında Parasız Yatılılık-Bursluluk ve Sosyal Yardım Yönetmeliği
20/03/2012	28239	Millî Eğitim Bakanlığı Özel Eğitim Kurumları Yönetmeliği
29/05/2013	28661	Millî Eğitim Bakanlığı Özel Motorlu Taşıt Sürücüleri Kursu Yönetmeliği
03/12/2004	25659	Özel Öğrenci Yurtları Yönetmeliği
31/05/2006	26184	Özel Eğitim Hizmetleri Yönetmeliği
21/05/2010	27587	Millî Eğitim Bakanlığı Yaygın Eğitim Kurumları Yönetmeliği
14/12/2005	26023	Millî Eğitim Bakanlığı Açık Öğretim Lisesi Yönetmeliği
18/02/2006	26804	Strateji Geliştirme Birimlerinin Çalışma Usul Ve Esasları Hakkında Yönetmelik
26/05/2006	26179	Kamu İdarelerinde Stratejik Planlamaya İlişkin Usul ve Esaslar Hakkında Yönetmelik
18/11/2012	28471	Milli Eğitim Bakanlığı İl ve İlçe Milli Eğitim Müdürlükleri Yönetmeliği
09/02/2012	28199	Milli Eğitim Bakanlığı Okul Aile Birliği Yönetmeliği
19/10/2006	26324	Kamu Zararlarının Tahsiline İlişkin Usul ve Esaslar Hakkında Yönetmelik
24/05/2014	29009	Millî Eğitim Bakanlığı Rehberlik ve Denetim Başkanlığı ile Maarif Müfettişleri Başkanlıkları Yönetmeliği
10/08/1999	23782	Milli Eğitim Bakanlığına Bağlı Okul ve Kurumların Yönetici ve Öğretmenlerinin Norm Kadrolarına İlişkin Yönetmelik
04/03/2006	26098	Milli Eğitim Bakanlığı Personeli Görevde Yükselme ve Unvan Değişikliği Yönetmeliği
31/07/2009	27305	Kamu Hizmetlerinin Sunumunda Uyulacak Usul ve Esaslara İlişkin Yönetmelik
25/06/1983	18088	Devlet Memurlarının Yer Değiştirme Suretiyle Atanmalarına İlişkin Yönetmelik
03/10/2011	28073	Özürülerin Devlet Memurluğuna Alınma Şartları ile Yapılacak Merkezi Sınav ve Kura Usulü Hakkında Yönetmelik
30/03/2013	28603	Özürülük Ölçütü, Sınıflandırması Ve Özürülere Verilecek Sağlık Kurulu Raporları Hakkında Yönetmelik
28/11/1983	18235	Korunmaya Muhtaç Çocukların Tespiti, İnceleme Korunma Kararlarının Alınması Ve Kaldırılmasına İlişkin Yönetmelik
03/05/2002	24744	Kamu Görevlerine İlk Defa Atanacaklar İçin Yapılacak Sınavlar Hakkında Genel Yönetmelik

YÖNETMELİK

Yayımlandığı Resmi Gazete/Tebliğler Dergisi		Adı
Tarih	Sayı	
05/07/2014	29051	Millî eğitim bakanlığının yurt dışı teşkilatına sürekli Görevle atanacak personel hakkında yönetmelik
06/05/2010	27573	Milli Eğitim Bakanlığı Öğretmenlerin Atama ve Yer Değiştirme Yönetmeliği
04/01/1995	22161	Milli Eğitim Bakanlığı Hizmet içi Eğitim Yönetmeliği
27/06/1983	18090	Aday Memurların Yetiştirilmesine İlişkin Yönetmelik
10/06/2014	29026	Millî Eğitim Bakanlığına Bağlı Eğitim Kurumları Yöneticilerinin görevlendirilmelerine ilişkin yönetmelik
00/12/1994	2420	Taşımali İlköğretim Yönetmeliği
07/09/2012	28405	Eğitim Öğretim Tesislerinin Kiralama Karşılığı Yapıtılması ile Tesislerdeki Eğitim Öğretim Hizmet Alanları Dışındaki Hizmet ve Alanları İşletilmesi Karşılığında Yenilenmesi Dair Yönetmelik
10/10/2006	26315	Kamu İdarelerine Ait Taşınmazların Tahsis ve Devri Hakkında Yönetmelik
14/06/2014	29030	Mekânsal Planlar Yapım Yönetmeliği

YÖNERGE

Yayın		Adı
Tarih	Sayı	
25/10/2013	3087071	Milli Eğitim Bakanlığı Ortaöğretim Kurumlarına Geçiş Yönergesi
04/2004	2559	Millî Eğitim Bakanlığı Öğrencileri Yetiştirme Kursları Yönergesi
02/04/2014	1360110	Motorlu Taşıt Sürücülerine Kursu Direksiyon Eğitimi Dersi Sınav Yönergesi
00/06/2011	2645	Halk Eğitimi Faaliyetlerinin Uygulanmasına Dair Yönerge
		TEFBİS Uygulama Yönergesi
16/04/2013	626476	Millî Eğitim Bakanlığı Personeline Başarı, Üstün Başarı Belgesi Ve Ödül Verilmesine Dair Yönerge
00/02/2011	2641	Milli Eğitim Bakanlığı Merkezi Sistem Sınav Yönergesi
11/04/2012	565	Milli Eğitim Bakanlığı Bilgi ve Sistem Güvenliği Yönergesi

GENELGE

Tarih	Sayı	No	Adı
03/12/2002	2002/58	20515	Özürllüler ile ilgili 2002/58 sayılı Başbakanlık Genelgesi
12/07/2006	2006/18	26226	Kamu Binaları, Kamuya Açık Alanlar ve Toplu Taşıma Araçlarının Özürllülerinin Kullanımına Uygun Duruma Getirilmesi

GENELGE

Tarih	Sayı	No	Adı
02/09/2008	2008/60	3601	Kaynaştırma Yoluyla Eğitim Uygulamaları
16/09/2013	2013/26	2498734	Stratejik Planlama Genelgesi (MEB 2015-2019 Stratejik Planı)
07/03/2012	2012/13	3616	Araştırma, yarışma ve Sosyal Etkinlik İzinleri
06/01/2012	2012/02	24	MEB İletişim Merkezi "Alo 147"

BAKANLAR KURULU KARARI

Tarih	Sayı	Karar Sayısı	Adı
17/08/2013	28738	2013/5171	2013/5171 nolu Bakanlar Kurulu Kararı

TALİM TERBİYE KURULU KARARI

Tarih	Karar Sayısı	Adı
20/02/2014	9	Öğretmenlik Alanları, Atama ve Ders Okutma Esasları

2.3. FAALİYET ALANLARI, ÜRÜN VE HİZMETLER

FAALİYET ALANI: EĞİTİM	FAALİYET ALANI: YÖNETİM İŞLERİ
Hizmet-1 Rehberlik Hizmetleri -Öğretmen -Memur -Hizmetli	Hizmet-Personel İşleri Göreve başlama ve ayrılma Yükselme vb..
Hizmet-2 Sosyal-Kültürel Etkinlikler -Halk Eğitim Merkezi	Hizmet 2- inceleme-denetleme -İhtiyaç tepiti -Yetkili makamlara bildirmek
Hizmet-3 Eğitim Faaliyetleri Kanun, tüzük, yönetmelik, yönerge, program, genelge ve emirlerle tespit edilen eğitim amaçlarının okul ve kurumlarda gerçekleştirilmesini sağlamak Görev alanındaki okul ve kurumlarda eğitim faaliyetlerinin Atatürk ilke ve inkılapları doğrultusunda yürütülmesini takip etmek,	Hizmet 3 Yazışma İşleri Kayıtları Tutmak

FAALİYET ALANI: EĞİTİM	FAALİYET ALANI: YÖNETİM İŞLERİ
Hizmet 4 Disiplin İşleri Disiplin işlerinin takibi Önleyici Tedbirler Öğrenci	Hizmet 4 Başvuru İşleri Sınavlar
Hizmet 5 Danışma Öğretmen ve tüm idareciler	Hizmet-5 Araştırma geliştirme Öğretmen Memur Hizmetli
	Hizmet 6 Örgün ve yaygın Eğitim Ders araç ve gereçlerin zamanında temini
FAALİYET ALANI: BÜTCE VE YATIRIM	FAALİYET ALANI: ARAŞTIRMA- PLÂNLAMA-İSTATİSTİK
Hizmet 1 Genel ve özel idare bütçesinden verilen ödeneğin ve sarf edilen miktarın bu iş için ayrılan defterlere işlenmesini ve harcamaların kontrolünü sağlamak	Hizmet 1 Millî Eğitim Müdürlüğünün şubeleri arasında gerekli koordinasyonu sağlamak
Hizmet 2 Avans olarak alınan ödeneklerin usulüne uygun sarf edilmesini, alınan avansın zamanında kapatılmasını ve bu hususlar için bir defter tutulmasını sağlamak	Hizmet 2 Genel nüfus sayımlarına göre değerlendirme yapmak, muhtemel öğrenci artışı ve ilgisini tespit etmek, bu tespitlere göre okul yapım ve dağılımını plânlamak
Hizmet 3 Her türlü istatistikî bilginin toplanmasını, değerlendirilmesini sağlamak ve bunlarla ilgili formları hazırlamak ve geliştirmek	
Hizmet 4 Okul ve kurumların bina, araç ve gereç durumunu gösteren istatistik ve kartların tutulmasını sağlamak ve takip etmek	
Hizmet 5 Öğrenci ve öğretmenlerin okullar itibarıyla dengeli bir şekilde dağılımını sağlamak için gerekli araştırmayı yapmak	
Hizmet 6 Hizmetlerin çabuk ve verimli yürütülmesini sağlamak için araştırma ve plânlama yapmak.	

FAALİYET ALANLARI	ÜRÜN VE HİZMETLER	EĞİTİM ÖĞRETİM ORTAK ÜRÜN VE HİZMETLER
1. TEMEL EĞİTİM	a) Okul öncesi eğitimi yaygınlaştıracak ve geliştirecek çalışmalar yapmak, b) İlköğretim öğrencilerinin maddi yönden desteklenmesini koordine etmek.	Temel eğitim, ortaöğretim, mesleki ve teknik eğitim, din öğretimi, özel eğitim ve rehberlik ile hayat boyu öğrenmeye yönelik ortak hizmetler aşağıda belirtilmiştir. a) Eğitimi geliştirmeye yönelik görevler: 1) Eğitim öğretim programlarının uygulanmasını sağlamak, uygulama rehberleri hazırlamak, 2) Ders kitapları, öğretim materyalleri ve eğitim araç-gereçlerine ilişkin işlemleri
2. ORTAÖĞRETİM	a) Yükseköğretimle ilgili Bakanlıkça verilen görevleri yerine getirmek, b) Yükseköğretime giriş sınavları	

FAALİYET ALANLARI	ÜRÜN VE HİZMETLER	EĞİTİM ÖĞRETİM ORTAK ÜRÜN VE HİZMETLER
	konusunda ilgili kurum ve kuruluşlarla işbirliği yapmak.	yürütmek, etkin kullanımlarını sağlamak, 3) Eğitimde fırsat eşitliğini sağlamak, 4) Eğitime erişimi teşvik edecek ve artıracak çalışmalar yapmak, 5) Eğitim hizmetlerinin yürütülmesinde
3. MESLEKİ VE TEKNİK EĞİTİM	a) Mesleki ve teknik eğitim-istihdam ilişkisini yerelde sağlamak ve geliştirmek, b) 5/6/1986 tarihli ve 3308 sayılı Mesleki Eğitim Kanunu kapsamında çıraklık eğitimi ile ilgili iş ve işlemleri yapmak, c) Meslekî ve teknik eğitimin yerel ihtiyaçlara uygunluğunu sağlamak	verimliliği sağlamak, 6) Eğitim kurumları ve öğrencilere yönelik araştırma geliştirme ve saha çalışmaları yapmak, 7) Eğitim moral ortamını, okul ve kurum kültürünü ve öğrenme süreçlerini geliştirmek, 8) Eğitime ilişkin projeler geliştirmek, uygulamak ve sonuçlarından yararlanmak, 9) Ulusal ve uluslararası araştırma ve projeleri takip etmek, sonuçlarından yararlanmak, 10) Kamu ve özel sektör eğitim paydaşlarıyla işbirliği içinde gerekli iş ve işlemleri yürütmek, 11) Eğitim hizmetlerinin geliştirilmesi amacıyla Bakanlığa tekliflerde bulunmak, 12) Etkili ve öğrenci merkezli eğitimi geliştirmek ve iyi uygulamaları teşvik etmek.
4. DİN ÖĞRETİMİ	a) Din kültürü ve ahlak bilgisi eğitim programlarının uygulanmasını sağlamak, b) Seçmeli din eğitimi derslerini takip etmek, uygulanmasını gözetmek, c) Din eğitiminde kullanılan ders kitabı ve materyallerin teminini koordine etmek	b) Eğitim kurumlarına yönelik görevler: 1) Eğitim ortamlarının fiziki imkânlarını geliştirmek, 2) Resmi eğitim kurumlarının açılması, kapatılması ve dönüştürülmesi işlemlerini yürütmek, 3) Öğrencilere barınma hizmeti sunulan eğitim kurumlarında bu hizmeti yürütmek, 4) Eğitim kurumları arasında işbirliğini sağlamak, 5) Eğitim kurumlarının idari kapasite ve yönetim kalitesinin geliştirilmesini sağlamak, 6) Eğitim kurumlarının hizmet, verimlilik ve donatım standartlarını uygulamak, yerel ihtiyaçlara göre belirlenen çerçevede standartlar geliştirmek ve uygulamak, 7) Eğitim kurumlarındaki iyi uygulama örneklerini teşvik etmek, yaygınlaşmasını sağlamak, 8) Eğitim kurumları arasındaki kalite ve sayısal farklılıkları giderecek tedbirler almak, 9) Kutlama veya anma gün ve haftalarının programlarını hazırlamak, uygulamak, 10) Öğrenci velileri ve diğer tarafların eğitime desteklerini sağlayıcı faaliyetler yapmak.
5. ÖZEL ÖĞRETİM	a) Özel öğretim kurumlarıyla ilgili Bakanlık politika ve stratejilerini uygulamak, b) Özel öğretim kurumlarınca yürütülen özel eğitimin gelişmesini sağlayıcı çalışmalar yapmak, c) Engellilerin özel eğitim giderleriyle ilgili iş ve işlemleri yürütmek, ç) 8/2/2007 tarihli ve 5580 sayılı Özel Öğretim Kurumları Kanunu kapsamında yer alan kurumların açılış, kapanış, devir, nakil ve diğer iş ve işlemlerini yürütmek, d) Özel yurtlara ilişkin iş ve işlemleri yürütmek, e) Özel öğretim kurumlarındaki öğrencilerin sınav, ücret, burs, diploma, disiplin ve benzeri iş ve işlemlerini yürütmek, f) Azınlık okulları, yabancı okullar ve milletlerarası okullara ilişkin iş ve işlemleri yürütmek, g) Özel okulların arsa tahsisi ile teşvik ve vergi muafiyetiyle ilgili iş ve işlemlerini yürütmek, ğ) Kursiyerlerin sınav, ücret, sertifika ve benzeri iş ve işlemlerini yürütmek, h) Özel öğretim kurumlarını ve özel yurtları denetlemek, sonuçları raporlamak ve değerlendirmek, ı) Özel öğretim kurumlarında öğretim materyallerinin kullanımıyla ilgili süreçleri izlemek, değerlendirmek, i) Özel eğitim ve özel öğretim süreçlerini izlemek ve değerlendirmek, j) Öğrencilerin daha fazla başarı sağlamalarına ilişkin faaliyetler yürütmek.	c) Öğrencilere yönelik görevler: 1) Rehberlik ve yönlendirme çalışmalarını planlamak, yürütülmesini sağlamak, 2) Öğrencilerin eğitim kurumlarına aidiyet duygusunu geliştirmeye yönelik çalışmalar yapmak, yaptırmak ve sonuçlarını raporlaştırmak,
6. ÖZEL EĞİTİM VE REHBERLİK	a) Bakanlık tarafından oluşturulan özel eğitim ve rehberlik politikalarını	

FAALİYET ALANLARI	ÜRÜN VE HİZMETLER	EĞİTİM ÖĞRETİM ORTAK ÜRÜN VE HİZMETLER
	<p>uygulamak, b) Resmi eğitim kurumlarının yürütülen özel eğitimin yaygınlaşmasını ve gelişmesini sağlayıcı çalışmalar yapmak, c) Özel eğitim programlarının uygulanma süreçlerini izlemek ve değerlendirmek, ç) Bilim sanat merkezleriyle ilgili iş ve işlemleri yürütmek, d) Rehberlik ve araştırma merkezlerinin nitelikli hizmet vermesini sağlamak, e) Rehberlik ve araştırma merkezlerinin ölçme araçlarını sağlamak, f) Mobil rehberlik hizmetlerinin uygulanmasını sağlamak, g) Madde bağımlılığı, şiddet ve benzeri konularda toplum temelli destek sağlamak, ğ) Engelli öğrencilerin eğitim hizmetleri ile ilgili çalışmalar yapmak, h) Rehberlik ve kaynaştırma uygulamalarının yürütülmesini sağlamak, ı) Rehberlik servislerinin kurulmasına ve etkin çalışmasına yönelik tedbirler almak, i) Özel yetenekli bireylerin tespit edilmesini ve özel eğitime erişimlerini sağlamak, j) Özel yetenekli bireylerin eğitici eğitimlerini planlamak ve uygulamak, k) Özel yetenekli birey eğitime ilişkin araştırma, geliştirme ve planlama çalışmaları yapmak</p>	<p>3) Öğrencilerin kayıt-kabul, nakil, kontenjan, ödül, disiplin ve başarı değerlendirme iş ve işlemlerinin yürütülmesini sağlamak, 4) Öğrencilerin yatılılık ve burslulukla ilgili işlemlerini yürütmek, 5) Öğrencilerin ulusal ve uluslararası sosyal, kültürel, sportif ve izcilik etkinliklerine ilişkin iş ve işlemlerini yürütmek, 6) Öğrencilerin okul başarısını artıracak çalışmalar yapmak, yaptırmak, 7) Öğrencilerin eğitim sistemi dışında bırakılmamasını sağlayacak tedbirleri almak, 8) Yurtdışında eğitim alan öğrencilerle ilgili iş ve işlemleri yürütmek, 9) Öğrencilerin okul dışı etkinliklerine ilişkin çalışmalar yapmak, yaptırmak, 10) Sporcu öğrencilere yönelik hizmetleri planlamak, yürütülmesini sağlamak. ç) İzleme ve değerlendirmeye yönelik görevler: 1) Eğitim Kurumu yöneticilerinin performanslarını izlemek ve değerlendirmek, 2) Eğitim öğretim programlarının uygulanmasını izlemek ve değerlendirmek, 3) Öğretim materyallerinin kullanımını izlemek ve değerlendirmek, 4) Öğretmen yeterliliklerini izlemek ve değerlendirmek.</p>
7. HAYAT BOYU ÖĞRENME VE BİLGİ TOPLUMU	<p>a) Örgün eğitim alamayan bireylerin bilgi ve becerilerini geliştirici tedbirler almak, b) Hayat boyu öğrenmenin imkân, fırsat, kapsam ve yöntemlerini geliştirmek, c) Yetişkinlere yönelik yaygın meslekî eğitim verilmesini sağlamak, ç) Öğrenme fırsat ve imkânlarını destekleyici çalışmalar yapmak, d) Beceri ve hobi kursları ile kültürel</p>	

FAALİYET ALANLARI	ÜRÜN VE HİZMETLER
8. STRATEJİ GELİŞTİRME	<p>a) İl/ilçe düzeyinde iş takvimini hazırlamak, b) İl/ilçe stratejik planlarını hazırlamak, geliştirmek ve uygulanmasını sağlamak, c) Hükümet programlarına dayalı eylem planı ile ilgili işleri yürütmek, ç) Kalkınma planları ve yılı programları ile ilgili işlemleri yürütmek, d) Faaliyetlerin stratejik plan, bütçe ve performans</p>

FAALİYET ALANLARI	ÜRÜN VE HİZMETLER
	<p>programına uygunluğunu sağlamak, e) Hizmetlerin etkililiği ile vatandaş ve çalışan memnuniyetine ilişkin çalışmalar yapmak, f) Bütçe ile ilgili iş ve işlemleri yürütmek, g) Ayrıntılı harcama programını hazırlamak, ğ) Nakit ödemelerin planlamasını yapmak, ödemeleri izlemek, h) Malî durum ve beklentiler raporunu hazırlamak, ı) Kamu zararı ile ilgili iş ve işlemleri yürütmek, i) Yatırımlarla ilgili ihtiyaç analizlerini yapmak, verileri hazırlamak, j) Performans programıyla ilgili iş ve işlemleri yürütmek, k) Okul aile birlikleri ile ilgili iş ve işlemleri yürütmek, l) Eğitim Kurumu bina veya eklentileri ile derslik ihtiyaçlarını tespit etmek, m) İstatistikî verileri ilgili birimlerle işbirliği içinde ulusal ve uluslararası standartlara uygun ve eksiksiz toplamak, güncelleştirmek, analiz etmek ve yayınlamak, n) Eğitim kurumları, yönetici, öğretmen ve çalışanlar için belirlenen performans ölçütlerinin uygulanmasını izlemek, yerel ihtiyaçlara göre performans ölçütleri geliştirmek ve uygulamak, o) İlgili birimlerle koordinasyon sağlayarak vatandaş odaklı yönetimin oluşturulması, idarenin geliştirilmesi, yönetim kalitesinin artırılması, hizmet standartlarının belirlenmesi, iş ve karar süreçlerinin oluşturulması ile bürokrasi ve kırtasiyeciliğin azaltılmasına ilişkin araştırma geliştirme faaliyetleri yürütmek, ö) Eğitime ilişkin araştırma, geliştirme, stratejik planlama ve kalite geliştirme faaliyetleri yürütmek, p) Eğitime ilişkin projeler hazırlamak, uygulamak, r) İlçe millî eğitim müdürlükleri ile eğitim kurumlarının proje hazırlama ve yürütme kapasitesini geliştirici çalışmalar yapmak,</p>
<p>9. DENETİM VE REHBERLİK</p>	<p>a) Öğretim programlarının uygulamalarını izlemek ve rehberlik faaliyeti yürütmek, b) Öğretim materyalleri ile ilgili süreç ve uygulamaları izlemek ve değerlendirmek, c) Sistem boyutunda eğitim ve öğretim süreçleri ile uygulamaları izlemek ve değerlendirmek, ç) Eğitim-öğretim ve yönetim faaliyetlerinin denetim ve değerlendirme çalışmalarını yapmak, d) İzleme ve değerlendirme raporları hazırlayarak ilgili birimlerle paylaşmak, e) İl/ilçe millî eğitim müdürlükleri ile eğitim kurumlarının teftiş, denetim, rehberlik, işbaşında yetiştirme ve değerlendirme hizmetlerini yürütmek, f) İl millî eğitim müdürü hariç yönetici, öğretmen ve diğer memurların denetim ve rehberlik hizmetlerini yürütmek, g) İnceleme, soruşturma veya ön inceleme raporlarıyla ilgili iş ve işlemleri yürütmek, ğ) Öğretmen ve yöneticilerin uyum eğitimi ve gelişimlerine yönelik çalışmalar yapmak, h) Eğitim-öğretim ve yönetim süreçlerinin geliştirilmesinde rehberlik çalışmaları yapmak, ı) Eğitim-öğretim ve yönetim alanlarını geliştirici araştırma ve</p>

FAALİYET ALANLARI	ÜRÜN VE HİZMETLER
	çalışmalar yapmak.
10. İNSAN KAYNAKLARI	<p>a) İnsan kaynaklarıyla ilgili kısa, orta ve uzun vadeli planlamalar yapmak,</p> <p>b) Norm kadro iş ve işlemlerini yürütmek,</p> <p>c) İl/ilçe özlük dosyalarının muhafazasını sağlamak,</p> <p>ç) Özlük ve emeklilik iş ve işlemlerini yürütmek,</p> <p>d) Disiplin ve ödül işlemlerinin uygulamalarını yapmak,</p> <p>e) Güvenlik soruşturması ve arşiv araştırması işlemlerini yürütmek,</p> <p>f) Yöneticilik formasyonunun gelişmesini sağlayıcı faaliyetler yürütmek,</p> <p>g) Personelin eğitimlerine ilişkin iş ve işlemleri yapmak,</p> <p>ğ) Aday öğretmenlerin uyum ve adaylık eğitimi programlarını uygulamak,</p> <p>h) Öğretmen yeterliliği ve iş başarımı düzeyini iyileştirici hizmet içi eğitimler yapmak,</p> <p>ı) Öğretmen yeterliliklerine ilişkin Bakanlığa geri bildirim ve önerilerde bulunmak,</p> <p>i) Öğretmenlerin hizmet içi eğitimlerine yönelik ulusal ve uluslararası gelişmeleri izlemek,</p> <p>j) Öğretmenlerin meslekî gelişimiyle ilgili araştırma ve projeler yapmak ve uygulamak,</p> <p>k) Öğretmenlerin meslekî gelişimine yönelik yerel düzeyde etkinlikler düzenlemek,</p> <p>l) Yöneticilerin, öğretmenlerin ve diğer personelin atama, yer değiştirme, askerlik, alan değişikliği ve benzeri iş ve işlemlerini yapmak,</p> <p>m) Personelin pasaport ve yurt dışı iş ve işlemlerini yürütmek,</p> <p>n) Sendika ve konfederasyonların il temsilcilikleriyle iletişim sağlamak,</p> <p>o) 25/6/2001 tarihli ve 4688 sayılı Kamu Görevlileri Sendikaları Kanunu kapsamındaki görevleri yürütmek.</p>
11. DESTEK HİZMETLERİ	<p>a) Ders araç ve gereçleri ile donatım ihtiyaçlarını temin etmek,</p> <p>b) Ücretsiz Ders Kitabı Temini Projesini yürütmek,</p> <p>c) Taşınır ve taşınmazlara ilişkin iş ve işlemleri yürütmek,</p> <p>d) Depo iş ve işlemlerini yürütmek,</p> <p>e) Lojmanlar ile ilgili iş ve işlemleri yürütmek,</p> <p>f) Yemekhane iş ve işlemlerini yürütmek,</p> <p>g) Öğretmenevleri ve sosyal tesislerle ilgili iş ve işlemleri yürütmek,</p> <p>ğ) Döner sermaye iş ve işlemlerini yürütmek,</p> <p>h) Temizlik, güvenlik, ısınma, aydınlatma, onarım ve taşıma gibi işlemleri yürütmek,</p> <p>ı) Satın alma iş ve işlemlerini yürütmek</p> <p>i) Tahakkuk işlemlerine esas olan onayları almak ve ilgili diğer işlemleri yürütmek,</p> <p>j) Genel evrak ve arşiv hizmetlerini yürütmek</p>
12. BİLGİ İŞLEM	<p>a) Ölçme ve değerlendirme iş ve işlemlerini birimlerle işbirliği içerisinde yürütmek,</p> <p>b) Sınavların uygulanması ile ilgili organizasyonu yapmak ve sınav güvenliğini sağlamak,</p> <p>c) Sınav komisyonunun sekretarya hizmetlerini yürütmek,</p> <p>ç) Öğretim programlarını teknik yönden izlemek ve sonuçlarını değerlendirmek,</p> <p>d) Eğitim faaliyetlerinin iyileştirilmesine yönelik teknik çözümlere ve yerel ihtiyaçlara dayalı uygulama projeleri geliştirmek ve yürütmek,</p> <p>e) Yenilikçi eğitim ve teknoloji destekli eğitim</p>

FAALİYET ALANLARI	ÜRÜN VE HİZMETLER
	<p>uygulamaları için yenilikçi çözümler hedefleyen proje ve araştırmalarda birimlere ve resmi ve özel kurumlara ilişkin iş ve işlemleri yürütmek,</p> <p>f) İlgili birimler ile işbirliği içinde proje ve araştırma sonuçlarının yeni uygulamalara yön vererek sürdürülebilir iş süreçlerine dönüşümünü sağlamak,</p> <p>g) Eğitim araç ve ortam standartlarının uygunluk testlerine ilişkin iş ve işlemleri yürütmek,</p> <p>ğ) Uzaktan eğitim ile ilgili iş ve işlemleri yürütmek,</p> <p>h) Eğitim bilişim ağını işletmek ve geliştirmek, erişim ve paylaşım yetkilerini yönetmek,</p> <p>ı) Tedarikçilerin eğitim materyalleri ve e-içerik projelerini incelemek ve değerlendirmek,</p> <p>i) Eğitim teknolojileriyle ilgili bütçe ve yatırım planlamalarını yapmak,</p> <p>j) Bilişime ilişkin Bakanlık ve diğer birim projelerine ilişkin iş ve işlemleri yürütmek,</p> <p>k) Kamu bilişim standartlarına uygun çözümler üretmek,</p> <p>l) Haberleşme, veri ve bilgi güvenliğini sağlamak,</p> <p>m) Eğitim bilişim ağının kullanımının yaygınlaştırılmasını sağlamak,</p> <p>n) Bilişim hizmetlerine ve internet sayfalarına ilişkin iş ve işlemleri yürütmek,</p> <p>o) Elektronik imza ve elektronik belge uygulamalarına ilişkin iş ve işlemleri yürütmek,</p> <p>ö) Bilgi işlem ve otomasyon ihtiyacının karşılanmasına destek sağlamak ve işletimini yapmak,</p> <p>p) İstatistikî verilerin saklanmasına ilişkin teknik iş ve işlemleri yürütmek,</p> <p>r) Çağrı sistemleri kurulmasına ve işletilmesine ilişkin iş ve işlemleri yürütmek.</p>
<p>13. İNŞAAT FAALİYETLERİ</p>	<p>a) Eğitim Kurumu bina veya eklentileri ile derslik ihtiyaçlarını önceliklere göre karşılamak,</p> <p>b) Onaylanan yapım programlarının ve ek programların uygulanmasına ilişkin iş ve işlemleri yürütmek,</p> <p>c) Halk katkısı ile yapılacak eğitim yapılarına ilişkin iş ve işlemlere ilişkin iş ve işlemleri yürütmek,</p> <p>d) Yatırım programı yapı yatırımlarının ihale öncesi hazırlıklarına ilişkin iş ve işlemleri yürütmek,</p> <p>e) İhale edilen yatırımları izlemek, planlanan süre içerisinde hizmete sunulmalarını sağlamak,</p> <p>f) Onarımlara ilişkin iş ve işlemleri yürütmek,</p> <p>g) Yapılan ihalelere ait projelerin ödeneğe esas dosyalarının hazırlanmasına ilişkin iş ve işlemleri yürütmek,</p> <p>ğ) Projelere göre idarî ve teknik ihale şartnamelerinin hazırlanmasına ilişkin iş ve işlemleri yürütmek,</p> <p>h) Hak edişlere ilişkin iş ve işlemleri yürütmek,</p> <p>ı) Eğitim kurumlarının Toplu Konut İdaresi Başkanlığı veya inşaat işleri ile ilgili diğer kamu kurum ve kuruluşlarına yaptırılmasına ilişkin iş ve işlemleri yürütmek,</p> <p>i) Yapıların mimarî ve mühendislik projelerinin yapılmasına ilişkin iş ve işlemleri yürütmek,</p> <p>j) Özel projeleri incelemek ve görüş bildirmek,</p> <p>k) Hazine mülkiyetinde olanlar dâhil, her türlü okul ve bina kiralamalarına ilişkin iş ve işlemleri yürütmek,</p> <p>l) Bakanlık binalarının eğitim kurumu olarak kiralanmasına ilişkin iş ve işlemleri yürütmek,</p> <p>m) Kamu kuruluşlarına tahsisli taşınmazların tahsisi veya devri işlemlerine ilişkin iş ve işlemleri yürütmek,</p> <p>n) Eğitim kurumlarının kamu-özel ortaklığı modeliyle</p>

FAALİYET ALANLARI	ÜRÜN VE HİZMETLER
	<p>yapımına ilişkin iş ve işlemleri yürütmek, o) Bakanlıkça yapımına karar verilen eğitim öğretim tesislerinin belirli süre ve bedel üzerinden kiralama karşılığı yaptırılmasıyla ilgili işlemlere ilişkin iş ve işlemleri yürütmek, ö) Eğitim kurumlarındaki eğitim öğretim hizmet alanları dışındaki hizmet ve alanların işletme devri karşılığında eğitim öğretim tesislerinin sözleşme ile gerçek veya özel hukuk tüzel kişilerine yeniletilmesi veya yeniden yaptırılmasına ilişkin iş ve işlemleri yürütmek, p) Eğitim kurumlarının depreme karşı tahkiklerini yapmak ve yaptırmak, güçlendirilecek eğitim kurumlarını tespit etmek ve Bakanlığa bildirmek, r) Taşınabilir okulların yaptırılmasına ilişkin iş ve işlemleri yürütmek,</p>
14. ÖZEL BÜRO	<p>a) İl millî eğitim müdürlüklerinde; yazılı ve görsel basın, mesleki örgütler ve diğer sivil toplum kuruluşları ile ilişkileri yürütmek b) vatandaş memnuniyetinin artırılmasına yönelik çalışmalar yapmak, c) bilgi edinme başvurularının ilgili birimlerle koordine ederek yanıtlanmasını sağlamak, d) millî eğitim hizmetlerinden talep ve şikâyetler konusunda bilgilendirme ve yönlendirme işleri ile protokol iş ve işlemlerini yürütmek</p>
15. HUKUK	<p>a) Malî, hukukî ve fikri haklar konusundaki uyuşmazlıklara ilişkin iş ve işlemleri yürütmek, b) Adlî ve idarî davalar ile tahkim yargılaması ve icra işlemlerinde Valiliği veya Kaymakamlığı temsil etmek, c) Dava ve icra işlemlerini yürütmek, anlaşmazlıkları önleyici hukuki tedbirleri almak, ç) Hizmet satın alma yoluyla yaptırılan dava ve icra takiplerini izlemek ve denetlemek, d) Soruşturma ve inceleme raporlarına ilişkin iş ve işlemleri yürütmek, e) Disiplin kuruluna girecek dosyaların iş ve işlemlerini yapmak, f) Adlî ve idarî makamlardan gelen ön inceleme iş ve işlemlerini yürütmek, g) İdarî, adlî ve icra davalarıyla ilgili yazışmaları yapmak, ğ) İdarî ve adlî itirazlar ile ilgili iş ve işlemleri yürütmek, h) Mevzuatı takip etmek, uygulanmasını gözetmek, ı) Mevzuat ve hukuki konularda birimlere görüş bildirmek.</p>

2.4. PAYDAŞ ANALİZİ

Katılımcılık, stratejik planlamanın temel unsurlarından biridir. Kuruluşun etkileşim içinde olduğu tarafların görüşlerinin dikkate alınması, stratejik planın sahiplenilmesini sağlayarak uygulama şansını artıracaktır. Diğer yandan, kamu hizmetlerinin yararlanıcı ihtiyaçları doğrultusunda şekillendirilebilmesi için, yararlanıcıların taleplerinin bilinmesi gerekir. Bu nedenle durum analizi kapsamında paydaş analizinin yapılması önem arz etmektedir.

Planlama sürecinde tüm paydaşların görüş, talep, öneri ve desteklerinin stratejik planlama sürecine dâhil edilmesi hedeflenmiştir. Faaliyetler, ürün ve hizmetler iç paydaşlar olmak üzere; kamu kurumları, işverenler, sivil toplum kuruluşları, yerel yönetim ve yöneticiler de dış paydaşlar olarak stratejik planlama sürecine dahil edilmişlerdir. Bunu gerçekleştirmeye yönelik olarak Stratejik Planlama Ekibi toplantılar düzenlenmiş ve katılımcıların paylaşımları sonucunda kurumumuzun paydaşlarla

ilişkilerinin seviyesi ve önceliklerinin tespit edilmesine çalışılmıştır. Paydaş toplantılarından sonra **iç ve dış paydaşlara , çalışanlara ve öğretmenlerimize** yönelik 4 farklı paydaş anketleri düzenlenmiştir.

2.4.1. Paydaşların Tespiti

Paydaşlar, kuruluşun ürün ve hizmetleri ile ilgisi olan, kuruluştan doğrudan veya dolaylı, olumlu ya da olumsuz yönde etkilenen veya kuruluşu etkileyen kişi, grup ve kurumlardır. Paydaşlar, iç ve dış paydaşlar ile yararlanıcılar/müşteriler olarak sınıflandırılabilir. Müdürlüğümüzün iç ve dış paydaşlarını belirlemek üzere öncelikle bir matris oluşturularak iç ve dış paydaşlarımız belirlenmiştir.

Paydaşlar belirlenirken kurum ve kişilerin ilgileri, yetenekleri, yasal yükümlülükleri ve kurumumuz için önem dereceleri göz önünde bulundurulmuştur.

2.4.2. İç ve Dış Paydaşlar

İç Paydaşlar	Dış Paydaşlar
İlçe MEM Personeli	Kaymakamlık
Okul idarecileri	Belediye
Öğretmenler	İlçe Emniyet Müdürlüğü
Öğrenciler	İl Milli Eğitim Müdürlüğü
Okul Aile Birlikleri	Sivil Toplum Kuruluşları
Veliler	Sendikalar
	Yalvaç Devlet Hastanesi
	Üniversite
	Basın ve Yayın Kuruluşları
	Bankalar
	Valilik
	Muhtarlıklar
	Şoförler Odası
	Ticaret ve Sanayi Odası

2.4.3. Paydaş Görüşlerinin Alınması Ve Değerlendirilmesi

2015–2019 yıllarını kapsayacak Müdürlüğümüz Stratejik Plan çalışmalarına ışık tutması için iç paydaşlarımız, dış paydaşlarımız , İlçe Milli Eğitim Müdürlüğü Çalışanlarımız ve Öğretmenlerimiz için elektronik ortamda anket oluşturulmuş ve bu anket İlçe Milli Eğitim Müdürlüğümüz Resmi İnternet Sitemiz aracılığı ile gerçekleştirilmiş ,paydaş görüşleri plana dâhil edilmiştir.



Resmi İnternet Sitemizden Anket Çalışmamızın Duyurusu Ekran Görüntüsü

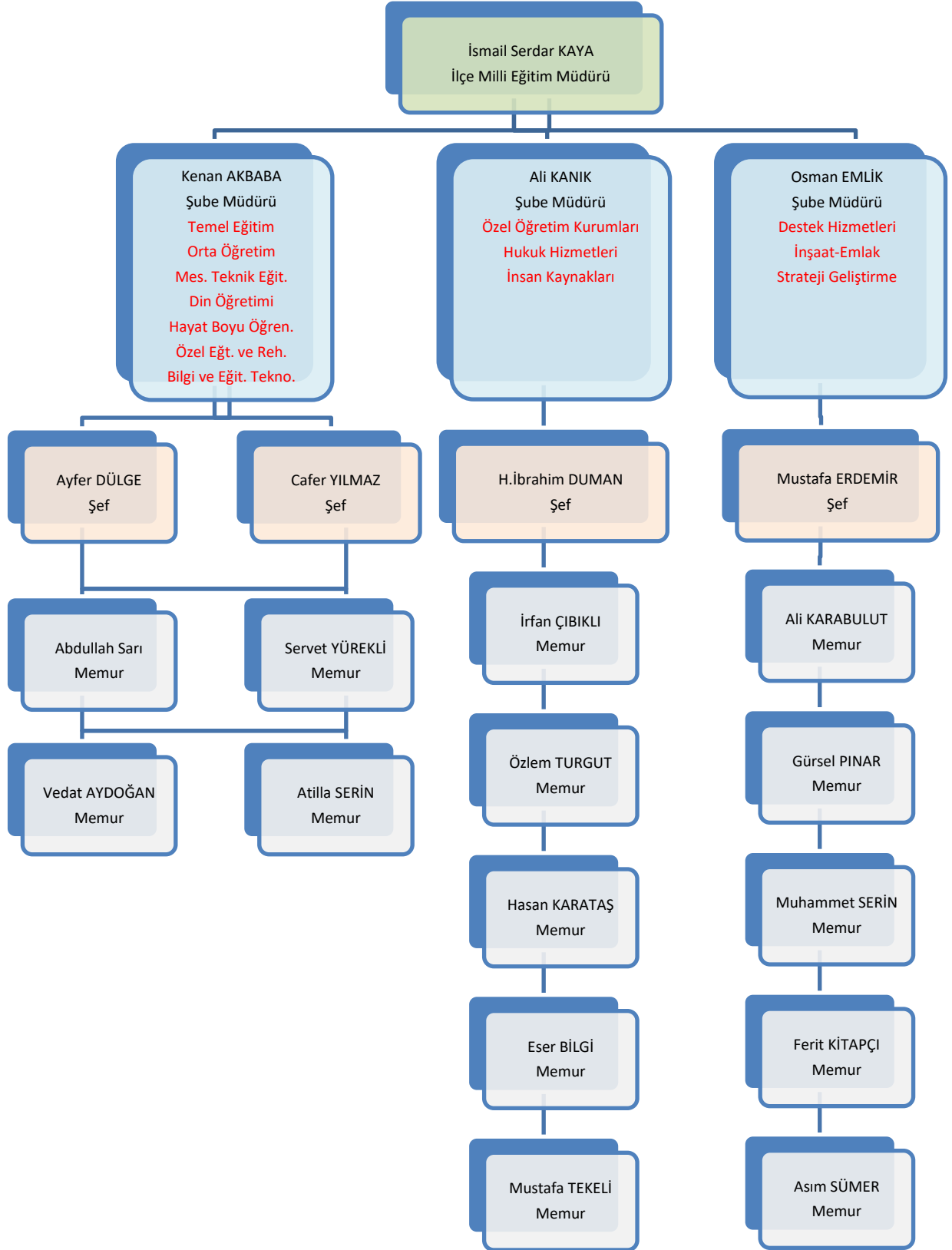
2.4.4. Paydaş Önem Matrisi

Paydaş Önem Matrisi Ekte verilmiştir.

2.5. KURUM İÇİ ANALİZ

Bu bölümde incelenecek konular alt başlıklar halinde verilmiştir.

2.5.1. Örgütsel Yapı:



Kurumlarda Oluřturulan Komisyon ve Kurullar:

Kurul/Komisyon Adı/Görevi
İlçe Hayat Boyu Öğrenme ve Halk Eğitimi Planlama ve Halk Eğitimi Planlama İşbirliđi Komisyonu
İlçe Yatılılık ve Bursluluk Komisyonu
İlçe Öğrenci Yerleřtirme ve Nakil Komisyonu
İlçe Yazı İnceleme Komisyonu
Örgün ve Yaygın Eğitimi Planlama ve İşbirliđi Komisyonu
İlçe Disiplin Kurulu
Koruyucu ve Destekleyici Kararlar Koordinasyon Kurulu
Eđitim Yoluyla řiddetin Azaltılması ve Suçun Önlenmesi Komisyonu
İlçe Risk Takip Kurulu
İlçe Öğrenci Davranışlarını Deđerlendirme Kurulu
Rehber Öğretmenler Komisyonu
Eđitim Bölgesi Kurulları
Sınav Yürütme Kurulları
MTSK Direksiyon Sınav Komisyonu
Özel Yurtları Denetleme Komisyonu
İhale Komisyonları
İnşaat Onarım Komisyonu
Yakıt Alım Komisyonu
Temizlik Alımı Komisyonu
Kırtasiye Alımı Komisyonu
Hizmet Alımı Komisyonu

2.5.2. İnsan Kaynakları

2015 Yılı Kurumdaki Mevcut Yönetici Sayısı:

Sıra No	Görevi	Erkek	Kadın	Toplam
1	Müdür	1		1
2	Şube Müdürü	4		4

Kurum Yöneticilerinin Eğitim Durumu:

Eğitim Düzeyi	2015 Yılı İtibari İle	
	Kişi Sayısı	%
Önlisans		
Lisans	4	100
Yüksek Lisans	1	100

2015 Yılı Kurumdaki Mevcut Öğretmen Sayısı:

Sıra No	Branşı	Toplam
1	BİLİŞİM TEKNOLOJİLERİ	11
2	BİYOLOJİ	11
3	COĞRAFYA	12
4	İ.H.L. MESLEK DERSLERİ	7
5	DİN KÜLTÜRÜ VE AHLAK BİLGİSİ	21
6	TÜRK DİLİ VE EDEBİYATI	34
7	FELSEFE	6
8	FEN BİLİMLERİ/FEN VE TEKNOLOJİ	25
9	FİZİK	7
10	FRANSIZCA	1
11	İNGİLİZCE	41
12	KİMYA/KİMYA TEKNOLOJİSİ	6
13	İLKÖĞRETİM MATEMATİK	32
14	MÜZİK	4
15	ÖĞRETMENLİK MESLEK BİLGİSİ DERSLERİ	1
16	BÜRO YÖNETİMİ	2
17	TARİH	13
18	TÜRKÇE	32
19	ALMANCA	4

Sıra No	Branşı	Toplam
20	BEDEN EĞİTİMİ	24
21	MATEMATİK	30
22	SINIF ÖĞRETMENLİĞİ	139
23	SOSYAL BİLGİLER	25
24	OKUL ÖNCESİ ÖĞRETMENLİĞİ	37
25	TEKNOLOJİ VE TASARIM	5
26	ÇOCUK GELİŞİMİ VE EĞİTİMİ	3
27	GIYİM VE ÜRETİM TEKNOLOJİSİ	1
28	GÜZELLİK VE SAÇ BAKIMI	1
29	HALKLA İLİŞKİLER VE ORGANİZASYON	1
30	KONAKLAMA VE SEYEHAT	1
31	METAL TEKNOLOJİSİ	3
32	MUHASEBE VE FİNANSMAN	3
33	TESİSAT TEKNOLOJİSİ VE İKLİMLENDİRME	3
34	YİYECEK İÇECEK HİZMETLERİ	4
35	EL SANATLARI TEKNO/NAKIŞ	2
36	ELEKTRİK-ELEKTRONİK TEK./ELEKTRİK	4
37	ELEKTRİK/ELEKTRONİK TEK./ELEKTRONİK	1
38	İNŞAAT TEK./YAPI TASARIMI	1
39	İNŞAAT TEK./YAPI DEKORASYON	1
40	MAKİNE TEK./MAKİNE VE KALIP	2
41	SAĞLIK/HEMŞİRELİK	5
42	SAĞLIK/ACİL SAĞLIK HİZMETLERİ	2
43	ARAPÇA	2
44	MOBİLYA VE İÇ MEKAN TASARIMI	3
45	GÖRSEL SANATLAR	7
46	REHBERLİK	17
47	ÖZEL EĞİTİM	4
TOPLAM		601

Çalışanların Görev Dağılımı

ALAN	GÖREVLİLER	GÖREVLER
TEMEL EĞİTİM HİZMETLERİ BÖLÜMÜ	<p>Görevli Şube Müdürü: Kenan AKBABA</p> <p>Bağlı Şef : Ayfer DÜLGE</p> <p>Görevli Memur : Atilya SERİN</p>	<p>a. Okul öncesi eğitimi yaygınlaştıracak ve geliştirecek çalışmalar yapmak,</p> <p>b. Bölümle ilgili yazışmalar,</p> <p>c. Mevsimlik işçilerin eğitim çağındaki çocukların eğitimleri</p> <p>d. İşyeri açma ile ilgili yazışmalar,</p> <p>e. Kurum açma kapamalar, İsim değişiklikleri,</p> <p>f. Okul Dönüşümleri</p> <p>g. İlçe Milli Eğitim Müdürlüğüne gelen ve giden maillere bakmak, takip etmek,</p> <p>h. Sağlık İşleri, gıda ve zararlı maddeler</p> <p>i. Okul Sütü uygulamaları ile ilgili iş ve işlemleri yürütmek</p>
ORTAÖĞRETİM HİZMETLERİ BÖLÜMÜ	<p>Görevli Şube Müdürü : Kenan AKBABA</p> <p>Bağlı Şef : Ayfer DÜLGE</p> <p>Görevli Memur (Şef) : Ayfer DÜLGE</p>	<p>a. Bölümle ilgili yazışmalar,</p> <p>b. Diplomalar ile ilgili işlem ve yazışmalar,</p> <p>c. Demokrasi Eğitimi ve Okul Meclisleri Uygulamaları ile ilgili iş ve işlemleri yapmak,</p> <p>d. Eğitim bölgeleri zümre toplantılarını yapmak gerekli yazışmaları yapmak,</p> <p>e. DynEd İngilizce Dil Eğitim Sistemi ile ilgili iş ve işlemleri yapmak,</p> <p>f. Öğrenci mesleki tatbikat uygulamaları, beceri eğitimleri,</p>
MESLEKİ VE TEKNİK EĞİTİM HİZMETLERİ	<p>Görevli Şube Müdürü : Kenan AKBABA</p> <p>Bağlı Şef : Cafer YILMAZ</p> <p>Görevli Memur (Şef) : Cafer YILMAZ</p>	<p>a. Mesleki ve teknik eğitim-istihdam ilişkisini yerelde sağlamak ve geliştirmek,</p> <p>b. Kurs açma ve kapama, okul alan dalları değişikliği,</p> <p>c. Bölümle ilgili yazışmalar,</p> <p>d. 05.06.1986 tarihli ve 3308 sayılı Mesleki Eğitim Kanunu kapsamında çıraklık eğitimi ile ilgili iş ve işlemleri yapmak,</p> <p>e. Meslekî ve teknik eğitimin yerel ihtiyaçlara uygunluğunu sağlamak.</p> <p>f. İlköğretim öğrencilerinin maddi yönden desteklenmesini koordine etmek, öğrencilere yapılan yardımlar ve diğer yardımlarla ilgili yazışmalar</p> <p>g. DYS Tarama</p>
DİN ÖĞRETİMİ HİZMETLERİ BÖLÜMÜ	<p>Görevli Şube Müdürü : Kenan AKBABA</p> <p>Bağlı Şef : Cafer YILMAZ</p> <p>Görevli Memur : Cafer YILMAZ</p>	<p>a. Din kültürü ve ahlak bilgisi eğitim programlarının uygulanmasını sağlamak,</p> <p>b. Seçmeli din eğitimi derslerini takip etmek, uygulanmasını gözetmek,</p> <p>c. Öğrencilerin ulusal ve uluslararası sosyal, kültürel etkinlikler ile resim, şiir, kompozisyon vs. konularda yapılan yarışmalar ait iş ve işlemleri yürütmek,</p> <p>d. Öğrencilerin okul dışı etkinliklerine ilişkin çalışmalar yapmak, yaptırmak</p> <p>e. Kur'an Kursu açılması ile ilgili yazışmalar</p>

ALAN	GÖREVLİLER	GÖREVLER
HAYAT BOYU ÖĞRENME HİZMETLERİ BÖLÜMÜ	<p>Görevli Şube Müdürü : Kenan AKBABA</p> <p>Bağlı Şef : Ayfer DÜLGE</p> <p>Görevli Memur : Vedat AYDOĞAN</p>	<p>a. Örgün eğitim alamayan bireylerin bilgi ve becerilerini geliştirici tedbirler almak, Hayat boyu öğrenmenin imkân, fırsat, kapsam ve yöntemlerini geliştirmek,</p> <p>b. Yetişkinlere yönelik yaygın meslekî eğitim verilmesini sağlamak, Öğrenme fırsat ve imkânlarını destekleyici çalışmalar yapmak,</p> <p>c. Beceri ve hobi kursları ile kültürel faaliyetlerle ilgili iş ve işlemleri yürütmek, çocuk, genç ve aileler ile ilgili eğitim ve sosyo-kültürel etkinlikler yapmak,</p> <p>d. Edinilen bilgilerin denkliğine ilişkin iş ve işlemleri yürütmek,</p> <p>e. Açık öğretim sistemi ile ilgili uygulamaları yürütmek,</p> <p>f. Bölümle ilgili yazışmalar,</p> <p>g. Öğrencilerin yatılılık ve bursluluk işlemleri,</p> <p>h. Pansiyonlu Okul yazışmaları,</p> <p>i. Pansiyona yerleştirilecek öğrenci işlemler,</p>
ÖZEL EĞİTİM VE REHBERLİK HİZMETLERİ BÖLÜMÜ	<p>Görevli Şube Müdürü : Kenan AKBABA</p> <p>Bağlı Şef : Cafer YILMAZ</p> <p>Görevli Memur : Servet YÜREKLİ</p>	<p>a. Resmi eğitim kurumlarınca yürütülen özel eğitimin yaygınlaşmasını ve gelişmesini sağlayıcı çalışmalar yapmak,</p> <p>b. Özel eğitim programlarının uygulanma süreçlerine izlemek ve değerlendirmek,</p> <p>c. Rehberlik ve araştırma merkezi ile Bilim sanat merkezi ile ilgili iş ve işlemleri yürütmek,</p> <p>d. Mobil rehberlik hizmetlerinin uygulanmasını sağlamak,</p> <p>e. Madde bağımlılığı, şiddet ve benzeri konularda toplum temelli destek çalışmaları,</p> <p>f. Engelli öğrencilerin eğitim hizmetleri ile ilgili çalışmalar yapmak,</p> <p>g. Rehberlik ve kaynaştırma uygulamalarının yürütülmesini sağlamak,</p> <p>h. Rehberlik servislerinin kurulmasına ve etkin çalışmasına yönelik tedbirler almak,</p> <p>i. Özel yetenekli bireylerin tespit edilmesini ve özel eğitime erişimlerini sağlamak, eğitici eğitimlerini planlamak ve uygulamak, araştırma, geliştirme ve planlama çalışmaları yapmak.</p> <p>j. Anma gün ve hafta programları, bayram ve törenler,</p> <p>k. Öğrencilerin ulusal ve uluslararası sportif ve izcilik etkinliklerine ilişkin iş ve işlemler, okul gezileri, yarışma ve müsabakalar, tanıtım faaliyetleri</p> <p>l. Bölümle ilgili yazışmalar,</p>

ALAN	GÖREVLİLER	GÖREVLER
BİLGİ İŞLEM VE EĞİTİM TEKNOLOJİLERİ HİZMETLERİ BÖLÜMÜ	<p>Görevli Şube Müdürü : Kenan AKBABA</p> <p>Bağlı Şef : Cafer YILMAZ</p> <p>Görevli Memur : Abdullah SARI</p>	<p>a. Ölçme ve değerlendirme iş ve işlemlerini birimlerle işbirliği içerisinde yürütmek</p> <p>b. Merkezi sistem Sınavların uygulanması ile ilgili organizasyonu yapmak ve sınav güvenliğini sağlamak,</p> <p>c. Sınav komisyonunun sekretarya hizmetlerini yürütmek,</p> <p>d. Sınav duyuruları, okuldaki sınavlarla ilgili iş ve işlemler,</p> <p>e. Merkezi sınav sonuçlarının değerlendirilmesi, başarı durumları ile ilgili iş ve işlemler</p> <p>f. Uzaktan eğitim ile ilgili iş ve işlemleri yürütmek,</p> <p>g. Bilişime ilişkin Bakanlık ve diğer birim projelerine ilişkin iş ve işlemleri yürütmek</p> <p>h. Eğitim bilişim ağını işletmek ve geliştirmek, erişim ve paylaşım yetkilerini yönetmek,</p> <p>i. Eğitim bilişim ağı kullanımının yaygınlaştırılmasını sağlamak,</p> <p>j. Bilişim hizmetlerine ve internet sayfalarına ilişkin iş ve işlemleri yürütmek,</p> <p>k. Haberleşme, veri ve bilgi güvenliğini sağlamak,</p> <p>l. Elektronik imza ve elektronik belge uygulamalarına ilişkin iş ve işlemleri yürütmek,</p> <p>m. İstatistikî verilen saklanmasına ilişkin teknik iş ve işlemleri yürütmek,</p> <p>n. Çağrı sistemleri kurulmasına ve işletilmesine ilişkin iş ve işlemleri yürütmek.</p> <p>o. Bölümle ilgili yazışmalar,</p>
DESTEK HİZMETLERİ BÖLÜMÜ	<p>Görevli Şube Müdürü : Osman EMLİK</p> <p>Bağlı Şef : Mustafa ERDEMİR</p> <p>Bağlı Memurlar : Ali KARABULUT, Ferit KİTAPÇI Asım SÜMER, Gürsel PINAR, Muhammet SERİN</p>	<p>a. İhalesini yapacağı tüm iş ve işlemlerin gerçekleştirme görevlerini yürütmek.</p> <p>b. Satın alma iş ve işlemlerini yürütmek, İnşaat-yapım işleri dışındaki ihaleleri</p> <p>c. Taşınır ve taşınmazlara ilişkin iş ve işlemleri yürütmek, Telefon, Elektrik, su ve ttnet ödemeleri Ders araç ve gereçleri ile donatım ihtiyaçlarını temin etmek,Lojmanlar ile ilgili iş ve işlemleri yürütmek, Yemekhane iş ve işlemlerini yürütmek, Döner sermaye iş ve işlemlerini yürütmek,Vakıflarla ilgili iş ve işlemler Temizlik, güvenlik, ısınma, aydınlatma, onarım ve taşıma gibi işlemleri yürütmek, Öğretmenevleri ve sosyal tesislerle ilgili iş ve işlemleri yürütmek,</p>

ALAN	GÖREVLİLER	GÖREVLER
İNŞAAT- EMLAK HİZMETLERİ BÖLÜMÜ	<p>Görevli Şube Müdürü : Osman EMLİK</p> <p>Bağlı Şef: Mustafa ERDEMİR</p> <p>Bağlı Memurlar: Ali KARABALUT, Muhammet SERİN</p>	<ul style="list-style-type: none"> a. Eğitim kurumu bina veya eklentileri ile derslik ihtiyaçlarını önceliklere göre karşılamak, b. Halk katkısı ile yapılacak eğitim yapılarına ilişkin iş ve işlemlere ilişkin iş ve işlemleri yürütmek, c. Yapıların mimarî ve mühendislik projelerinin yapılmasına ilişkin iş ve işlemleri yürütmek, d. Özel projeleri incelemek ve görüş bildirmek, a. taşınmazların tahsisi veya devri işlemlerine ilişkin iş ve işlemleri yürütmek, e. Eğitim kurumlarının kamu-özel ortaklığı modeliyle yapımına ilişkin iş f. Taşınabilir okulların yaptırılmasına ilişkin iş ve işlemleri yürütmek g. Eğitim kurumlarına ilişkin kamulaştırma iş ve işlemlerinin yürütülmesine ilişkin iş ve işlemleri yürütmek, h. İl Millî Eğitim Müdürlüğüne gerektiğinde kamulaştırma teklifi sunmak.
STRATEJİ GELİŞTİRME HİZMETLERİ BÖLÜMÜ	<p>Görevli Şube Müdürü : Osman EMLİK</p> <p>Bağlı Şef: Mustafa ERDEMİR</p> <p>Bağlı Memurlar: Muhammet SERİN, Gürsel PINAR, Ali KARABALUT, Ferit KİTAPÇI,</p>	<ul style="list-style-type: none"> a. Bütçe ile ilgili iş ve işlemleri yürütmek, Her türlü Ödenek talep ve takipleri b. Ayrıntılı harcama programını hazırlamak, c. Taşınabilir eğitimle ilgili planlamaları yapmak. d. Derneklerin iş ve işlemleri <ul style="list-style-type: none"> a. Nakit ödemelerin planlamasını yapmak, ödemeleri izlemek. Maaş ile ilgili iş ve işlemler b. Ek ders ücreti ödemeleri, 4-C'li çalışanların maaş, SGK, özlük ile ilgili iş ve işlemler c. Burslu öğrencilerin ödemeleri <ul style="list-style-type: none"> a. Malî durum ve beklentiler raporunu hazırlamak b. Kamu zararı ile ilgili iş ve işlemleri yürütmek, c. Yatırımlarla ilgili ihtiyaç analizlerini yapmak, verileri hazırlamak, d. geliştirme faaliyetleri yürütmek,
HUKUK HİZMETLERİ BÖLÜMÜ	<p>Görevli Şube Müdürü : Ali KANIK</p> <p>Bağlı Şef: Halil İbrahim DUMAN</p> <p>Bağlı Memurlar: İrfan ÇIBIKLI, Hasan KARATAŞ</p>	<ul style="list-style-type: none"> a. Malî, hukukî ve fikrî haklar konusundaki uyuşmazlıklara ilişkin iş ve işlemleri yürütmek, b. Adli ve İdarî davalar ile tahkim yargılaması ve icra işlemlerinde Valiliği veya Kaymakamlığı temsil etmek, c. Dava ve icra işlemlerini yürütmek, anlaşmazlıkları önleyici hukuki tedbirleri

ALAN	GÖREVLİLER	GÖREVLER
		<p>almak,</p> <p>d. Hizmet satın alma yoluyla yaptırılan dava ve icra takiplerini izlemek ve denetlemek,</p> <p>e. Soruşturma ve inceleme raporlarına ilişkin iş ve işlemleri yürütmek. Şikâyet dilekçelerinin hukuki boyutta değerlendirmelerini yapıp görüş notu düşerek gereği için ilgili bölüme havale etmek</p> <p>f. Disiplin kuruluna girecek dosyaların iş ve işlemlerini yapmak,</p> <p>g. Adli ve idari makamlardan gelen ön inceleme iş ve işlemlerini yürütmek,</p> <p>h. İdari, adli ve icra davalarıyla ilgili yazışmaları yapmak,</p> <p>i. İdari ve adli itirazlar ile ilgili iş ve işlemleri yürütmek,</p> <p>j. Mevzuatı takip etmek, uygulanmasını gözetmek,</p> <p>k. Mevzuat ve hukuki konularda birimlere görüş bildirmek</p> <p>l. Bilgi edinme başvurularının ilgili birimlerle koordine ederek cevaplanmasını sağlamak, BİMER</p>
İNSAN KAYNAKLARI HİZMETLERİ BÖLÜMÜ	<p>Görevli Şube Müdürü : Ali KANIK</p> <p>Bağlı Şef: Halil İbrahim DUMAN</p> <p>Bağlı Memurlar: Özlem TURGUT, Eser BİLGİ, İrfan ÇIBIKLI, Hasan KARATAŞ, Mustafa TEKELİ</p>	<p>a. Norm kadro iş ve işlemlerini yürütmek,</p> <p>b. Ücretli Öğretmen Görevlendirmeleri,</p> <p>c. Kadrolu Öğretmenlerin Geçici Görevlendirmeleri</p> <p>a. Disiplin ve ödül işlemlerinin uygulamalarını yapmak,</p> <p>b. Güvenlik soruşturması ve arşiv araştırması işlemlerini yürütmek,</p> <p>c. Yöneticilik formasyonunun gelişmesini sağlayıcı faaliyetler yürütmek,</p> <p>d. Personelin eğitimlerine ilişkin iş ve işlemleri yapmak, toplantı ve konferanslar</p> <p>e. Aday öğretmenlerin uyum ve adaylık eğitimi programlarını uygulamak,</p> <p>f. Öğretmen yeterliliği ve iş başarımı</p>

2.5.3. Teknolojik Düzey

Müdürlüğümüze bağlı 65 okul veya kurumun teknolojik düzeyi yeterlidir. Bu kurumların hepsinde ADSL bağlantısı mevcut olup 12 kurumumuzda bilgisayar laboratuvarı mevcuttur.

Ayrıca bakanlık tarafından yürütülen Fatih projesi kapsamında 10 okulumuza 190 adet etkileşimli tahta kurulmuştur. Öğrenci ve öğretmenlerin bir kısmına tablet bilgisayar dağıtımı yapılmıştır. Proje tamamlanmaya devam etmekte olup tüm eksikliklerin giderilmesi hedeflenmektedir.

2.5.4. Mali Kaynaklar

Kurum Kaynak Tablosu:

		2012	2013	2014
GELİRLER TOPLAMI		40.000,00 TL	42.500,00 TL	44.250,00 TL
		2012	2013	2014
GİDERLER TOPLAMI	İnşaat Harcamaları (Büyük Onarım-Hizmet Binası Yapımı-Arsa Kamulaştırma)	60.000,00 TL	68.000,00 TL	200.000,00 TL
	Diğer Harcamalar	10.000,00 TL	12.000,00 TL	13.500,00 TL
GİDERLER TOPLAMI		70.000,00 TL	80.000,00 TL	213.500,00 TL

2.5.5. Eğitim Öğretimde Durum

Örgün Eğitim kurumlarımızda öğrenci sayıları aşağıdaki tabloda verilmiştir.

	Okul öncesi	İlk okul	Orta okul	Lise
Öğrenci sayıları	675	2533	2549	2921

2013-2014 eğitim öğretim yılı boyunca Halk Eğitim Merkezimizde açılan kurslarla ilgili bilgiler aşağıdaki tabloda verilmiştir.

Eğitim Kademesi	Açılan Kurs Sayısı	Kadın	Erkek	Toplam
Genel Kurslar	70	1399	1465	2864
Mesleki ve Teknik Kurslar	161	1310	1855	3165
Okuma Yazma Kursları	20	12	36	48
TOPLAM	251	2721	3356	6077

Meslek Eğitim Merkezimizin faaliyetlerini bildiren tablo aşağıda gösterilmiştir.

Kalfalık Öğrenci Sayısı	Ustalık Öğrenci Sayısı	Kalfalık Belgesi Alan Sayısı	Ustalık Belgesi Alan Sayısı
162	50	56	43

2.6. KURUM DIŐI ANALİZ

2.6.1. PEST Analizi



Yalvaç Isparta iline baęlı ve Isparta'nın 105 km. kuzeydoęusunda bulunmaktadır. 1415 km² yüz ölçümüne sahip ilçe çok eski bir yerleşim yeridir. "YALVAÇ" kelimesinin lügat anlamı; peygamber, resul, elçi, yol gösterici olmakla beraber bu şehre verilmiş olması, buraya Selçuklular devrinde yerleşen Oğuz Türk Oymaęının "YALVAÇLILAR" olmasından kaynaklanmaktadır. Yalvaç ilçesi, doğuda Şarkikaraaęaç kuzey ve kuzeydoęusunda Konya-Akşehir, kuzey ve kuzeybatısında Afyon iline baęlı Sultandaęı ve Çay ilçeleri, batısında Afyonkarahisar'a baęlı Şuhut ilçesi güneybatısında Senirkent ilçesi ve Eğirdir gölünün kuzey bölümünü oluşturan Hoyran gölü, güneyinde ise Gelendost ilçeleri ile komşudur. Yüzölçümü 1415 km²dir.

İlçenin kuzey kuzeydoęu kesiminde Sultan daęları, kuzeybatısında ise Karakuş daęları ile Batı Torosların kuzey kısmıyla çevrelenmiş yüzey şekillerinin oldukça engebeli olduęu bir arazi yapısına sahiptir. Kuzeybatıda Barla Daęı (2799 m)

Yalvaç ilçesinin genelinde, topraklar 3. jeolojik zamanda teşekkül etmiş, beyaz tebeşir kalkerden meydana gelmiştir. Torosların kuzey ucunu oluşturan Sultan daęlarında krom rezervleri olmakla beraber şimdilik çıkartılmamaktadır.

Sultan daęlarının eteęinde yer alan Yalvaç'ın toprakları killi ve kalkerlidir. Önemli tarım arazilerini oluşturan Hüyükli, Yaęcılar, Gemen ve Kumdanlı ovaları verimli ovalardır. Arazi oldukça engebelidir daęların yüksek kesimlerine sıkışmış olan ormanlar büyük ölçüde tahrip edilmiş olup yer yer meşe, ardıç karaçam ormanlarından oluşan bitki örtüsü aşıęılara inildikçe bozkır karakteri kazanmaktadır.

Çok eski bir yerleşim yeri olan Yalvaç birçok tarihi ve kültürel deęerleri barındırmaktadır. 1840 yılında İlçe teşkilatı kurulmuş, 1864'de belediye teşkilatı kurulmuştur. Yalvaç'a baęlı 13 belde ve 25 köy bulunmaktadır. Nüfus durumu aşıęıda sunulmuştur.

Yalvaç sadece kendi baęlısı belde ve köyler için deęil, yine Isparta İline baęlı olan Şarkikaraaęaç ve Gelendost İlçe ve köyleri için de sadece ekonomik ve sosyal açıdan deęil, saęlık ve eğitim hizmetleri açısından da bir cazibe merkezidir. Bu yerleşim yerlerinden çok sayıda öğrenci Yalvaç'taki eğitim kurumlarına gelmektedirler. Yalvaç'ta Isparta S.D.Ü. Üniversitesine baęlı Yalvaç Meslek Yüksek Okulu 9 bölümü ile 2500 öğrenciye eğitim vermektedir. Yüksekokul öğrencilerine hizmet veren Yurt-Kur'a baęlı kız (250), erkek (250) , Yalvaç Güçsüzler Vakfına ait Türkan ATAYALVAÇ Kız Yurdu (230), özel sektöre ait (150) olmak üzere toplam 880 kapasiteli öğrenci yurdu bulunmaktadır.

Yalvaç sahip olduęu çok eski geçmişı ve kültürel özellikleriyle zengin bir turizm potansiyeline sahiptir. Antiocheia in Psidia (Antik Kent) Anadolu'da kurulan antik kentler arasında oynadıęı önemli roller ve eşsiz yapılarıyla ayrı bir önem taşımaktadır.

Yalvaç'ın kültürel zenginliklerini teşhir eden Yalvaç Müzesi genellikle Roma, Bizans ve Osmanlı devirlerine ait eserlerle oldukça zengin bir müze niteliğindedir. Yalvaç'ın kültürel deęerleri arasında önemli yerlerden biri de "Yalvaç Hacı Ali Rıza Efendi Halk Kütüphanesi" dir. Kuruluşu 108

yıl öncesine dayanır. Kütüphane 1970 yılından itibaren kendi binasında faaliyete devam etmekte olup, çeşitli konularda 30 bini aşkın eseri ile en önemli kültür hazinelerimiz arasındadır.

Yalvaç Merkezinde sağlık hizmetleri açısından 150 yatak kapasiteli Devlet Hastanesi, 50 yatak kapasiteli Doğumevi ve 3 adet sağlık ocağı bulunmaktadır.

Kasabalar

- Hüyükli

Mahalleler

- Abacılar
- Debbağlar
- Eski mahalle
- Görgü bayram
- Görgü orta
- Görgü cami
- Kaş aşağı
- Kaş cami
- Kaş hacıbey
- Kaş yukarı
- Kızılca
- Leblebiciler
- Saray
- Akköprü
- Müderris
- Pazar Aşağı
- Pazar Yukarı
- Salur
- Sofular
- Hıdırlık
- Sanayi
- Çarşı
- Fatih
- Bağlar
- Cumhuriyet
- Bahçelievler
- Kuşku
- Zafer

Köyler

- Akçasar
- Altıkapı
- Asağı Tırtar
- Ayvalı
- Bağlarbaşı
- Celeptaş
- Çakırcal
- Çamharman
- Gökçeali
- İlegi Çiftlik
- Kırkbaş
- Kurusarı
- Sagır
- Kuyucak
- Sücüllü
- Özgüney
- Özbayat
- Bağkonak
- Kozluçay
- Taşevi
- Yarikkaya
- Terziler
- Yagcılar
- Yukarı Tırtar
- Hisarardı
- Koruyaka
- Mısıry
- Aşağı Kaşıkara
- Eyuplar
- Egirler
- Bahtiyar
- Yukarı Kaşıkara
- Kumdanlı
- Körküler
- Çetinçe
- Tokmacik
- Dedeçam

Yalvaç'ın 2012 yılı Ocak ayı sayımına göre toplam nüfusu 52.034 olup, nüfus yoğunluğu yaklaşık 36 kişi/km² 'dir.

YERLEŞİM BİRİMİ	NÜFUS
MERKEZ	20.297
KASABALAR	20.715
KÖYLER	11.022

Nüfusun Yerleşim Birimlerine Göre Dağılımı

2012 yılı Ocak ayı nüfus sayımına göre, nüfusun % 21' i köylerde, % 40' ı kasabalarda ve % 39' i Yalvaç merkezinde yaşamaktadır. Yalvaç merkezinde son yıllarda sanayileşme dikkati çekmekte olup, Yalvaç' a çevreden göç söz konusudur.

Yalvaç merkezi ve bağlı yerleşim birimlerinde mevcut konutlar, genel olarak düzenli ve sağlık şartlarına uygun olarak yapılmıştır. Tarihinin eski olması nedeniyle, konutların çoğunda eski mimari özellikleri görmek mümkündür. Bu binalar genellikle kerpiç ve ahşaptan yapılmıştır. Bu tür evler genellikle eski yerleşim yerleri olan Abacılar, Debbağlar, Eski, Görgü Bayram, Görgü Cami, Görgü Orta, Kaşaşağı, Kaşhacıbey, Kaş cami, Salur ve Sofular Mahallelerinde yoğunluk kazanmaktadır.

Son yıllarda Yalvaç Belediye Başkanlığı tarafından yapılan imar mevzuatına ilişkin olumlu düzenlemeler ve altyapı hizmetlerinin yaygınlaştırılması ve arsa üretimi konut sektöründe gözle görülür bir canlılığa yol açmıştır.

Yalvaç halkının yaşantısında Türk insanının tipik özellikleri göze çarpar. Gelenek ve görenekler bozulmadan ve değişikliğe uğramadan yaşatılmaktadır. Aile, milli, ahlaki ve ananevi değerler ve toplumsal dayanışma gibi kavramlara değer verilir.

Yurt dışında çalışan çok sayıda Yalvaçlının izin ve tatillerini geçirmek üzere Yalvaç' a gelmesi bölgenin sosyal ve ekonomik yaşantısına ayrı bir canlılık katmaktadır.

Yalvaç ilçesinin gelir kaynakları, geçmişten günümüze tarım, hayvancılık, su ürünleri ve el sanatları olarak sıralanabilir. İlçede ekilebilir tarım arazisini 48.811 hektar olup, bunun 9.939 hektarında sulu, 38.872 hektarında kuru tarım yapılmaktadır. Sulu tarım olarak, meyvecilik, sebzeçilik, şeker pancarı, yonca, korunga ve mısır gibi ürünler ekilip dikilmektedir.

Meyvecilikte başta elma olmak üzere armut, elma, kayısı, erik şeftaliden 36.954 ton ürün elde edilmekte olup, meyve için toplam ekin alanı 4.100 hektardır. Sebze olarak da başta domates, biber, fasulye olmak üzere 11.170 ton ürün elde edilmekte olup, toplam sebze ekim alanı 900 hektardır. Endüstri bitkileri, şeker pancarı, ayçiçeği, aspir, kuru soğan, haşhaş, patates, sarımsak olarak 28.136 ton ürün elde edilmekte ve toplam 1.147 hektar alanda ekim yapılmaktadır. Yem bitkileri, yonca, korunga, burçak olmak üzere 725 hektar alanda ekilmektedir. Yeşil ot 17.545 ton, kuru ot 1598 ton, tohum ise m 8,5 ton elde edilmektedir. 2100 hektar bağ alanı mevcut olup, 25.125 ton yaş üzüm elde edilmektedir. Kuru tarımda ise hububat ve bakliyat ekimi yapılmaktadır. Hububat (Buğday, Arpa, Yulaf) 21.080 hektar ekim, 55.819 ton üretim; Bakliyat (Nohut, Mercimek, Kuru Fasulye, Fiğ) 18.010 hektar ekim, 26.160 ton ürün kapasitesine sahiptir. İlçede hayvancılık da önemli bir gelir kaynağıdır. 1995 yıl sonu envanterine göre; 18.889 adet Büyükbaş, 110.860 adet Küçükbaş, 50.100 adet kümes hayvanı, 4015 adet arı kovanı mevcuttur. İlçedeki hayvan varlığından; 329.3 ton et, 11.230 ton süt, 89 ton tereyağı, 1353 ton beyaz peynir, 65 ton yapağı elde edilmiştir. Ayrıca 2.800.000 adet yumurta 51 ton bal üretimi olduğu tespit edilmiştir.

Eğirdir Gölünün bir bölümünün Yalvaç ilçesi sınırları içerisinde bulunması ilçede balıkçılığı da gelir kaynakları arasına sokmuştur. Hoyran Gölü avlağı Aşağı Tırtar, Taşevi ve Aşağı Kaşıkara köylerinin yüzde yirmisine geçim kaynağı olmaktadır. 1994 yılında bu avlaktan 65.670 kg. levrek ve 3,5 ton Sazan balığı avlanmıştır. Bölgede iki adet su ürünleri kooperatifi bulunmaktadır. Avlanan balıklar bu kooperatifler aracılığıyla pazarlanmaktadır. Ayrıca su ürünleri işleyen özel bir işletme de mevcuttur ve günde 1,5 ton balık işlemektedir.

İlçede tarıma, hayvancılığa ve su ürünlerine dayalı orta ve küçük işletmeler vardır. Un imal eden bir adet fabrika ve mahalli değirmenler vardır. Uyaroğlu Un Fabrikası'nın kapasitesi 1300 kg/saattir. Hüyükli Kasabasında bir adet peynir mandırası mevcut olup, söz konusu mandıra yüzde yüz kapasite ile çalışmakta olup, günde 6 ton süt işleyip 450 kg kaşar peyniri üretmektedir. Eyüpler Köyü Kalkınma Kooperatifi'ne ait günde 2 ton süt işleme kapasiteli bir mandıra vardır. Ancak yılda 40 gün çalışarak 4 ton peynir üretmektedir.

El sanatlarının başında gelen işkolu ise Dericiliktir. Pisidia Antiocheia ahalisinin asıl uğraşısı olan ve dış pazarlarda dahi aranan Deri mamulleri bugünde aranan ürünler durumundadır. İlk Yalvaçlılar deriyi ilçenin bugün içinden ve Eğirdir Gölü'ne dökülen Sel Çayı'nda işlerlerdi. Sel Çayı Sultan Dağlarından doğarak yöreye hayat saçarken deri işlemeciliğinde de yararlı olduğu gerçeği ortaya çıkmıştır. Zira Yalvaç'ta pek çok durgun ve akarsu olduğu halde ancak Sel Çayı'nın suyu deri işlemesine elverişli oluyordu. Bu konuda da biliyoruz ki Sel Çayı'nda bazı kimyasal madde bileşimleri deri işlemeye elverişlidir.

İlçe yakınlarında günümüzden 8 milyon yıl önce yaşamış 'at, fil, gergedan' fosilleri bulunmuştur. Daha sonra yakın çevrelerdeki Neolitik Dönem (İ.Ö.6 Bin) yerleşim yerlerine rastlanır. Kentin kuruluşu

tarihi ise İ.Ö.3 Bin yılların Helenistik Krallıklardan Seleukid hanedanı ile başlar. İskender'in ölümünden sonra Anadolu'da devam eden paylaşımlar sonunda Psidia bölgesi I.Seleukos Nikator'un eline geçer. Antiocheia kenti İ.Ö.275 tarihinde I.Antiochos soter'in dedesi ve kendi adı olan Antiochos'u kente vermesiyle tarih sahnesine çıkar. Ancak kentin yakınındaki Men Kutsal Alanı buluntularının İ.Ö.4. YY.'a kadar ulaşmış olması bölgede bir Klasik Dönem Kültürünün olduğunu gösterir.



Fotoğraf 1: İlçenin kuzeyinde yer alan Antiokheia tarihi kentinden bir kesit



Fotoğraf 2: İlçenin kuzeyinde yer alan Antiokheia tarihi kentinden bir kesit

İ.Ö.2.YY.'dan itibaren, Avrupa'nın en güçlü devleti haline gelen Roma İmparatorluğu doğuya doğru ilerleyerek Anadolu'ya girer.Trakya'dan başlayarak Çanakkale Boğazından Magnesia, Psidia ve frigya'ya kadar uzanır. Kent, en parlak dönemini Roma egemenliğinde yaşar, bu dönemde yoğun imar faaliyetleri görülür. Kent imarı sırasında aynı Roma kentinde olduğu gibi 7 tepe üzerinde kurulmuş,7 mahalleye bölünmüştür.İ.S. 3. YY. sonlarına dek resmi dil Latince'dir.Bugün kenti gezerken görebileceğimiz yapıların büyük bir kısmı da Roma döneminde yapılan yoğun imar faaliyetlerinden günümüze kalanlardır.



Fotoğraf 3: İlçenin kuzeyinde yer alan tarihi Su Kemerleri

Kentin önemini fark eden Aziz Paulus İ.S. 46 ve 62 yılları arasında Antiocheia'ya 3 kez gelerek Hristiyanlığın temelini burada atmıştır. Özellikle İ.Ö.4.yy.'ın başlarında Hristiyanlığın serbest bırakılmasıyla Bizans döneminde de dini bir merkez olarak önemini sürdürmüştür.



Fotoğraf 4: Selçuklu eseri olan Devlethan Camiinden eski bir kesit

1176 yılında Selçuklu Sultanı II. KILIÇ ARSLAN' ın Yalvaç yakınlarında yapılan Myriakephalon Savaşından sonra bölgeye Türkler yerleşir. Büyük Selçuklu İmparatorluğu'nun 1300 yılında Moğol istilası sonucunda beyliklere ayrılması sonucunda YALVAÇ Hamitoğlu beyliğine bağlanarak beyliğin önemli merkezi olmuştur. O dönemde Anadolu'da Osmanoğulları beyliği gelişme gösterdiği için 1400'lerde Osmanlı İmparatorluğuna katılmıştır.



Fotoğraf 5:Selçuklu eseri olan Devlethan Camiinden günümüzden bir kesit

Osmanlılar döneminde tüm Anadolu'da uygarlık üst düzeyde olduğundan Yalvaç'ta bu dönemde inşa edilen cami, han, hamam, ve sivil mimari örneklerine bugünde rastlamak mümkündür.Bundan sonra Isparta ve çevresi ile birlikte Hamit Sancağı adı ile Konya'ya, daha sonra Isparta Sancağı vasıtasıyla Bursa'ya, 1840 yılında kaza haline geldikten sonra yeniden Konya'ya bağlanmıştır.



Fotoğraf 6:Deri atölyesinden bir kesit

Yalvaç,uzun yıllardan beri Türkiye'nin dericilik merkezlerinden biridir ve Türkiye'nin ilk deri işleme şirketlerinden biri de burada kurulmuştur. Yalvaç'ta işlenen deriler ülkenin muhtelif yerlerinde büyük alıcı potansiyeline sahiptir. Derici esnafı ata mesleklerini yürütürken,bilimsel metotlar yanında kendi irade güçlerine,meslek sevgilerine,bu sanatı kendinden sonraki kuşaklara aktarma gayretlerine güvenirlir. Dericilik çalışmaları yanında çırçır topu imalatı da yapılır.



Fotoğraf 7:Geleneksel el sanatlarımızdan Keçecilik ve keçe atölyesinden bir kesit

Sayıları gün geçtikçe azalan keçeci esnafı, saf yünden yaptığı keçeye alın terini, emeğini nakış nakış renk renk işler. Bu sanata bağlantılı olarak yapılan kepenekler de ünlüdür. Saf yünden kepenegi sırtına alan çoban, soğuklara meydan okur.



Fotoğraf 8:Geleneksel el sanatlarımızdan semercilik ve semer atölyesinden bir kesit

Binek hayvanlarının sırtına vurulan semer yapımı da Yalvaç'ta bir işkoludur. Ulaşımın elverişli olmadığı patika yollarda, sırtına semer vurduğu hayvanına binmek, heybesine koyduğu eşyayı götürmek, Yalvaç'ın kırsal kesim insanını son model arabaya binmekten daha mutlu eder. Ne yazık ki, bu sanatla uğraşanlar da gün geçtikçe azalmaktadır.



Fotoğraf 9:Geleneksel el sanatlarımızdan demircilik ve demir atölyesinden bir kesit

Türk insanı, bakır işletmeciliği deyince Erzincan'ı, Kahramanmaraş'ı hatırlar. Oysa, Yalvaç'ta bakır işlemeciliği uzun yıllardır sürmektedir. "Bakırcılar Arastası" denilen mevkideki esnaf geleneksel yöntemleriyle bakırı işlerler. Bu ustaların el emeği, göz nuruyla bezedikleri, güğüm, semaver gibi bakır eşyalar, çeyizlerin vazgeçilmez parçalarıdır.



Fotoğraf 10:Geleneksel el sanatlarımızdan at arabacılığı ve at arabacılığı atölyesinden bir kesit

Yaylı araba tabir edilen arabayla ulaşım, bu yörede yaygındır. İşte bu arabaların yapımı da başlı başına bir sanattır. Araba ustası, yıllardan beri, hem tekniğe, hem ekonomik değerlere el emeğiyle karşı durur. Ayrıca her usta arabanın altına kendi damgasını mutlaka vurur.



Fotoğraf 11:Tarihi Yalvaç Evinden bir kesit

Dünyaca ünlü Isparta halısının en iyi üretildiği merkezlerden biride Yalvaç'tır. Özellikle kırsal kesimde genç kızlar, elemeği, göz nurunu dökerek dokuduğu halılarla, hem çeyizine hem de aile bütçesine katkıda bulunur.



Fotoğraf 12: Mahalle fırınlarından bir kesit

Mahalle fırınları kerpiç kullanılarak kalın duvarlarla inşa edilmiş, ta yanına yakın yük seklikte çok büyük olmayan pencerelerle aydınlığı sağlanmış ve her mahallenin en merkezi yerine yapılmış ahşap binalardır. Binaların içinde teknelerin konması ve hamurun dökülerek gelme işlemine bırakıldığı daha sonra da fırından çıkan sıcak ekmeklerin tek tek serilerek soğumaya bırakıldığı, yerden bir metre yükseklikte ağaçtan yapılmış ve tahta ile zemini döşenmiş Hanay denilen yükseltileri mevcuttur.

2.6.2. Üst Politika Belgeleri

SIRA NO	REFERANS KAYNAĞININ ADI
1	10. Kalkınma Planı
2	TÜBİTAK Vizyon 2023 Eğitim ve İnsan Kaynakları Sonuç Raporu ve Strateji Belgesi
3	5018 yılı Kamu Mali Yönetimi ve Kontrol Kanunu
4	Kamu İdarelerinde Stratejik Planlamaya İlişkin Usul ve Esaslar Hakkında Yönetmelik
5	Devlet Planlama Teşkilatı Kamu İdareleri İçin Stratejik Planlama Kılavuzu (2006)
6	Milli Eğitim Bakanlığı 2015-2019 Stratejik Plan Hazırlık Programı
7	Milli Eğitim Bakanlığı Stratejik Plan Durum Analizi Raporu
8	61. Hükümet Programı
9	61. Hükümet Eylem Planı
10	Milli Eğitim Bakanlığı Strateji Geliştirme Başkanlığının 2013/26 Nolu Genelgesi

2.7. GZFT ANALİZİ

GZFT analizinin yapıldığı bu bölümde; Yalvaç İlçe Milli Eğitim Müdürlüğü'nün iç ve dış paydaşlarının güçlü ve zayıf yönleri olarak neleri gördükleri ve müdürlüğümüz için fırsat ve tehdit olarak neleri algıladıkları, anket ve yüz yüze görüşme yolu ile ortaya çıkan sonuçlar doğrultusunda belirlenmiştir. Kapsamlı bir katılım sonucunda ortaya çıkan ortak görüşler GZFT (Güçlü, Zayıf yönler, Fırsat ve Tehditler) analizinde birleştirilmiştir.

Güçlü Yönler

FİKİRLER	
Çalışanlarımızın iletişimi etkili kullanması	Tema 3.3.
Stratejik kalkınma faaliyetleri ve planlarımızın bilinirliği	Tema 3.3.
Kurum kültürümüzün olması	Tema 3.3.
Çalışanlarımızın kurum kültürüne karşı memnuniyet ve aيدات duygusunun bulunması	Tema 3.3.
Bazı merkezi sınavların ilçemizde yapılıyor olması	Tema 1.2.
Okullara yapılan ziyaretlerde öğretmenlerin görüşlerine önem verilmesi	Tema 2.1.
Şeffaf, adil, tarafsız, yenilikçi, erişilebilir ve kaliteli hizmet anlayışı	Tema 3.3.
Eğitimde kaliteyi artırıp, öğretmen motivasyonunu yükseltmeye yönelik AB projelerinin gerçekleşmesi	Tema 2.3.
İlçemizdeki orta öğretim kurumlarının çeşitliliği	Tema 1.1.
Çalışma ve hizmetlerimizin bilgilendirme düzeyinin yüksek olması	Tema 3.3.
İç ve dış paydaşlarımızla etkili iletişimimizin olması	Tema 3.3.
Resmi internet sitemizin aktif olarak kullanılması	Tema 3.4.
İlçemizin çevre ilçe ve diğer illerden öğrenci alması	Tema 1.2.
Okul ve derslik sayısının yeterli olması	Tema 1.1.

Zayıf Yönler

FİKİRLER	
İlçemizin MEM binasının olmaması	Tema 3.3.
Boşanma oranları ve aile bütünlüğünün bozulma oranlarının ilçemizde gittikçe artması	Tema 2.1.
İlçemizi bağlı köylerin fazla olması nedeniyle birleştirilmiş sınıflı okulların çok olması	Tema 3.2.
Değerler eğitiminin yeterli düzeyde olmaması	Tema 2.1.
Sosyal, sanatsal, kültürel ve sportif faaliyetlerin yetersizliği	Tema 2.1.
Akademik başarıyı artırıcı hizmet içi eğitim faaliyetlerin yetersizliği	Tema 3.1.
Mesleki eğitim çalışmalarına verilen desteğin yetersizliği	Tema 2.2.
Okullardaki fiziki şartların yetersizliği	Tema 3.2.
Öğrencilerimizin yetiştirilmesine yönelik veli bilgilendirme faaliyetlerinin yetersizliği	Tema 2.1.
Ücretli öğretmen görevlendirilmesinin fazla olması	Tema 2.1.
Rehber öğretmen yetersizliği	Tema 2.1.
Yetiştirme yönergesi kapsamında açılan kurslardan yeterli verimin alınamaması	Tema 2.1.
Orta öğretim kurumlarına yönelik yurt ve pansiyon yetersizliği	Tema 3.2.
Orta öğretim okul öğrenci kontenjanlarının dengeli planlanamaması	Tema 3.3.
Liselerdeki dönüşüm nedeniyle Anadolu liselerinin sayılarının artmasına karşın bazı lise çeşitlerinin ilçemizde bulunmaması	Tema 3.2.
Etkili bir performans ve ödüllendirme sisteminin bulunmaması	Tema 3.3.
AB projelerine başvuruların yetersizliği	Tema 2.3.

Fırsatlar

FİKİRLER	
İlçemizin yaşam standartları ve imkanlar bakımından diğer ilçelere göre ilde daha iyi bir durumda olması	Tema 3.2.
Öğretmenlerimizin AB projelerine olan ilgilerinin yüksek olması	Tema 2.3.
İlçemizin zorunlu hizmet kapsamında olması	Tema 3.1.
Derslik başına düşen öğrenci sayının ülke ortalamasından az olması	Tema 3.2.
İlçemizde çeşitli meslek yüksek okulları ve fakültenin bulunması	Tema 3.3.
İlçemizde köklü bir kütüphanenin bulunması	Tema 3.2.
Eğitim ve öğretime katkı sağlayan hayırseverlerin bulunması	Tema 3.1.
Çevre ilçelerden öğrenci gelmesi	Tema 1.2.

Tehditler

FİKİRLER	
Ödüllendirme ve idareci görevlendirmelerinde standart bir sistemin bulunmaması	Tema 3.3.
Adrese dayalı kayıt sisteminin veliler tarafından suiistimal edilmesi	Tema 2.1.
Teknoloji kullanımındaki bilinçsizlik	Tema 3.4.
Öğretmen sirkülasyonunun hızlı olması	Tema 3.1.
İlçemizin il merkezinden uzak olması	
İlçemizde Avrupa ülkelerinde çalışan vatandaşların çokluğunun eğitim öğretime olan ilgiyi azaltması	Tema 2.1.
Yerel yönetimlerin eğitim ve öğretime yeterli desteği sağlamaması	Tema 3.2.
Boşanma oranlarının yüksekliği	Tema 2.1.
Madde bağımlılığının giderek yaygınlaşması	Tema 2.1.

2.8. GZFT Analizine Göre Temalar Bazında Sorun/Gelişim Alanları

İlçemiz mevcut durum analizinde

Eğitim-Öğretim Erişimde;

Öğrenci devamsızlıkları ve okul terkleri

Orta öğretim okul öğrenci kontenjanlarının dengeli planlanamaması

Bazı lise çeşitlerinin ilçemizde bulunmaması

Eğitim-Öğretimde Kalite;

Yöneltme, rehberlik ve danışma hizmetlerinin yetersizliği

Akademik başarıyı artırıcı hizmet içi eğitim faaliyetlerin yetersizliği

Spor salonları, konferans salonları, oyun alanları, kütüphane, resim odası ve müzik odası gibi fiziksel alanların yetersizliği

Okul dışında öğrencilere yönelik zararlı alışkanlıkların önlenmesinde yetersiz kalınması

Etkili bir performans ve ödüllendirme sisteminin bulunmaması

Değerler eğitiminin yeterli düzeyde olmaması

Bilişim araçları ve internet bağımlılığı

Kurumsal Kapasite ve Gelişim ;

Kurum içi personelde bilgilendirme ve iletişim yetersizliği

Karar almada katılımcılığın istenilen düzeyde sağlanamaması

Kurum personelinin performansını yükseltecek hizmet içi eğitimlerin yeterli sayıda olmayışı.

Çalışanların motivasyonunu artıracak çalışmaların yetersizliği

MEM binasının olmaması

Birleştirilmiş sınıf uygulanan okulların varlığı

3. BÖLÜM

GELECEĞE YÖNELİM

3.1. MİSYON

Çağın getirdiği yeniliklere açık olan, çağdaş bir eğitim için gerekli personel ve donanıma sahip olan; insani değerlere önem veren nesiller yetiştirmek amacıyla kaynaklarını etkin bir şekilde kullanarak; eğitim öğretim faaliyetlerinin; yürürlükte olan mevzuatlar doğrultusunda planlanmasını, yürütülmesini ve denetlenmesini sağlamak.

3.2. VİZYON

İnsanı merkeze alan, fırsat eşitliğine inanan, araştıran, öğrenen, öğreten, sürekli gelişmeye açık, bilgi çağının gerekliliklerini yerine getiren, ulusal ve evrensel değerler doğrultusunda bireylerin yetişmesini sağlamak.

3.3. TEMEL DEĞERLER VE İLKELER

1. Milli ve manevi kültürümüzü benimseriz;
2. İnsan hak ve özgürlüklerine saygı, renk, din, dil, ırk, milliyet, cinsiyet ve düşünce farklılığı gözetmeyiz;
3. Her birey farklı ve değerlidir anlayışı
4. Eğitimde birinci önceliğin kalite anlayışı
5. Eğitim hizmetlerinden yararlananların memnuniyeti
6. Gelişime, değişime, yeniliğe ve eleştiriye açığız
7. Bilimsel gelişmeleri takip eder, teknolojiyi amacına uygun kullanırız
8. Yönetimde ortak aklın kullanılması,
9. Yönetim süreçlerinde şeffaflık ve katılımcılık
10. Liyakati ve fırsat eşitliğini esas alan yönetim anlayışını
11. Yönetimde hesap verebilirlik;
12. Toplumsal sorunlara sorunlarına duyarlılık;
13. Doğaya, çevreye saygı ve duyarlılık.

3.4. STRATEJİK PLAN GENEL TABLOSU

STRATEJİK AMAÇ 1:

Plan döneminde, dezavantajlı gruplar dâhil tüm bireylerin fırsat eşitliği ilkesi çerçevesinde ekonomik, sosyal, kültürel, demografik farklılıklarından etkilenmeksizin en temel hakları olan eğitime katılımlarına ve her ne sebeple olursa olsun okul terklerini en aza indirerek eğitimlerini tamamlamalarına imkân ve ortam sunmak.

1.1 STRATEJİK HEDEF: Eğitim ve Öğretime Katılım

İlçemizde örgün ve yaygın eğitimin her kademesinde dezavantajlı bireyler dâhil olmak üzere tüm bireylerin fırsat eşitliği ilkesi gözetilerek eğitim ve öğretime etkin katılımının artırılması.

1.2 STRATEJİK HEDEF: Eğitim ve Öğretimi Tamamlama

İlçemizde örgün ve yaygın eğitimin her kademesinde dezavantajlı bireyler dâhil olmak üzere tüm bireylerin fırsat eşitliği ilkesi gözetilerek eğitim ve öğretimlerini tamamlamalarını sağlamaları için ortam sunmak.

STRATEJİK AMAÇ 2:

Erken çocukluk eğitimi ile hazır bulunuşluk düzeyi yüksek bireylere; ulusal ve uluslararası ölçütlerde kaliteli, sürdürülebilir bir eğitim vermek, bireylerin akademik, mesleki, sanatsal, sosyal, dil ve iletişim becerilerin geliştirmek, projelere katılım ve hareketlilik sayısını yükseltmek, hayat boyu öğrenme imkânlarını sağlamak, öğrencileri hayata, üst öğrenime ve istihdama hazırlamak.

2.1 STRATEJİK HEDEF: Öğrenci Başarısı ve Öğrenme Kazanımları

Öğrencilerin akademik, sosyal, duygusal, zihinsel ve fiziksel gelişimlerinde kaliteyi arttırmak.

2.2 STRATEJİK HEDEF: Eğitim ve Öğretim ile İstihdam İlişkinin Geliştirilmesi

Plan dönemi sonuna kadar, eğitim süreci içerisinde öğrencilerin bir üst öğrenime geçişte hazır bulunuşluk düzeyini arttırmak ve teorik bilgilerin hayatta ve iş ortamlarında kullanılabilir kılınmasını sağlamak.

2.3 STRATEJİK HEDEF: Yabancı Dil ve Hareketlilik

Program dönemi sonuna kadar uluslararası projeler yoluyla öğrenci ve öğretmenlerin hareketliliği artırılarak yabancı dil öğreniminde kaliteyi yükseltmek

STRATEJİK AMAÇ 3:

Eğitimde erişimin ve kalitenin artırılması için insan kaynakları kapasitesinin, mali ve fiziksel altyapının, yönetim ve organizasyon yapısının iyileştirilmesi ve kurumsal iletişimi kolaylaştıracak bilgi iletişim teknolojilerinin kullanımı yoluyla kurumsal kapasitenin geliştirilmesi.

3.1 STRATEJİK HEDEF: Beşeri Alt Yapının Geliştirilmesi

Kurumda oluşturulan dinamik bir insan kaynakları planlaması ve yönetimi dâhilinde eğitim çalışanlarının iletişim, performans ve mesleki bilgi düzeylerini yükselten bir kariyer yönetim sistemini dönem sonuna kadar işler hale getirmek

3.2 STRATEJİK HEDEF: Fiziki ve Mali Alt Yapının Geliştirilmesi

Plan dönemi sonuna kadar Bütçe imkânlarının etkin ve verimli kullanıldığı bir mali yapı oluşturarak, öğrencilerin öğrenim vizyonunu gerçekleştirebilecek eğitim ortamlarını tesis etmek ve kurumların donanım ihtiyaçlarını gidermek.

3.3 STRATEJİK HEDEF: Yönetim ve Organizasyon Yapısının Geliştirilmesi

Çoğulcu, katılımcı, daha hızlı, kaliteli ve verimli işleyen bir yönetim ve organizasyon yapısını plan dönemi sonuna kadar oluşturmak.

3.4 STRATEJİK HEDEF: Enformasyon Teknolojilerinin Kullanımının Artırılması

Kurumsal verimliliği en üst düzeye çıkarmak için plan dönemi sonuna kadar veri toplama, analiz, iletim ve bilgi aktarımının elektronik ortamda yapıldığı bir sisteme geçmek.

<h1>TEMA 1</h1> <h2>EĞİTİM VE ÖĞRETİME ERİŞİMİN ARTIRILMASI</h2>
<h3>STRATEJİK AMAÇ 1:</h3>
<p>Plan döneminde, dezavantajlı gruplar dâhil tüm bireylerin fırsat eşitliği ilkesi çerçevesinde ekonomik, sosyal, kültürel, demografik farklılıklarından etkilenmeksizin en temel hakları olan eğitime katılımlarına ve her ne sebeple olursa olsun okul terklerini en aza indirerek eğitimlerini tamamlamalarına imkân ve ortam sunmak.</p>

<h3>1.1 STRATEJİK HEDEF: Eğitim ve Öğretime Katılım</h3>
<p>İlçemizde örgün ve yaygın eğitimin her kademesinde dezavantajlı bireyler dâhil olmak üzere tüm bireylerin fırsat eşitliği ilkesi gözetilerek eğitim ve öğretime etkin katılımının artırılması.</p>

SH 1.1. Performans Göstergeleri

Performans Göstergeleri	Önceki Yıllar			Hedefler					
	2011-2012	2012-2013	2013-2014	2014-2015	2015-2016	2016-2017	2017-2018	2018-2019	
Zorunlu eğitime başlamadan önce en az bir yıl okul öncesi eğitim almış öğrenci oranı (%)	56,5	55,7	51,5		58	60	65	70	
Okul öncesi eğitimde okullaşma (%)	Net (4-5 yaş)	55,35	60,67	49,05	60	65	67	69	70
	Net (5 yaş)	77,94	86,83	64,09	90	90	90	90	90
İlkokulda Net Okullaşma Oranı (%)	99,11	97,59	99,58	99	100	100	100	100	
Ortaokulda Net Okullaşma Oranı (%)		93,27	94,61	100	100	100	100	100	
Ortaöğretimde Net Okullaşma Oranı (%)	88,88	89,92	93,69	97	98	99	99	99,9	
Okul öncesinde özel öğretimin payı (%)	4,21	2,37	2,79					5	
İlkokulda özel öğretimin payı (%)	6,66	1,37	1	-				2	
Ortaokulda özel öğretimin payı (%)		11,8	8,7					12	
Ortaöğretimde özel öğretimin payı (%)	4,29	3,49	2,63					6	
Özel öğretimin payı (toplam) (%)	5,05	4,75	3,78	-				6,25	

Hedefin Ne Olduđu ve Neden Gereksinim Duyulduđu?

İlimizde ve ilçemizde örgün ve yaygın eğitimin her kademesinde dezavantajlı bireyler dâhil olmak üzere tüm bireylerin fırsat eşitliđi ilkesi gözetilerek eğitim ve öğretime etkin katılımının artırılması önemlidir. Bu nedenle eğitim ve öğretime katılımın artırılması ve tüm kesimlere eşit bir fırsat sunulması hedeflenmektedir.

HEDEFİN MEVCUT DURUMU

Eğitim ve öğretime katılıma ilişkin göstergelere bakıldığında Isparta'da okul öncesi eğitimde 2011-2012 öğretim yılında 4-5 yaş net okullaşma oranı %55.35 iken 2012-2013 öğretim yılında bu oran %60.67'dir. Okul öncesi 5 yaş net okullaşma oranı 2011-2012 öğretim yılında %86.83 iken bu oran 2013-2014 öğretim yılında %64.09 olmuştur. Bu oranların düşüşünde 2012-2013 öğretim yılından itibaren ilkokula başlama yaşında yapılan düzenlemenin etkisi göz ardı edilmemelidir.

İlköğretimde 2011/2012 öğretim yılında %99.11 olan net okullaşma oranı 2012/2013 öğretim yılında %97.59dur. 2013-2014 öğretim yılında ise net okullaşma oranı ilkokulda %99.58 ortaokulda ise %94.61'dir.

Okul Öncesi Eğitimde Okullaşma	
TEDBİRLER	Sorumlu Birim
1. Okulöncesi eğitimde dışarıda kalan öğrencilerin tespiti yapılacaktır.	Temel Eğitimden sorumlu Şube Müdürlüğü
2. Velilere yönelik bilgilendirme çalışmaları yapılarak okul öncesi eğitimin farkındalığı artırılacaktır.	Temel Eğitimden sorumlu Şube Müdürlüğü
İlkokul Okullaşma	
1. Taşınmalı eğitim sistemi desteklenecektir.	Temel Eğitimden sorumlu Şube Müdürlüğü
2. Yerel yönetimlerle ve velilerle işbirliğinin güçlendirilmesi sağlanacaktır.	Temel Eğitimden sorumlu Şube Müdürlüğü
Ortaokul Okullaşma	
1. Taşınmalı eğitim sistemi desteklenecektir	Temel Eğitimden sorumlu Şube Müdürlüğü
2. Yerel yönetimlerle ve velilerle işbirliğinin güçlendirilmesi sağlanacaktır	Temel Eğitimden sorumlu Şube Müdürlüğü
Ortaöğretim Okullaşma	
1. Ortaöğretim kurumları arasında nakil ve geçiş konusunda gerekli esnekliđi sisteme kazandıracak mevzuat düzenlemelerinin etkin uygulanması sağlanacaktır.	Ortaöğretim Şube Müdürlüğü – Din Öğretimi Mesleki ve Teknik Öğr. sorumlu Şube Müdürlüğü
2. Ortaöğretim kurumlarında yurtlara öğrenci yerleştirme işlemlerinin Eylül ayının ilk haftasında bitirilmesi sağlanacaktır.	Ortaöğretim sorumlu Şube Müdürlüğü
3. İTİSO, İş-Kur İl Müdürlüğü ve KOBİ'lerle işbirliği içerisinde 2012 yılı öncesinde 8 yıl zorunlu eğitimi bitirerek çalışma hayatına atılan kişilerin tespit edilerek mesleki eğitime yönlendirilmesi sağlanacaktır.	Mesleki ve Teknik sorumlu Şube Müdürlüğü
4. Orta Öğretim okul çeşitliliğimiz daha da artırılabilecektir. Mesafe olarak uzak olduğumuz merkeze alternatif olarak çevre ilçelere ve eğitim bölgemize merkezlik misyonumuzu geliştirerek, farklılık oluşturulacaktır.	Ortaöğretim sorumlu Şube Müdürlüğü
Yükseköğretime Katılım	
1. Ortaöğretim kurumlarında yükseköğretim kurumları hakkında bilgilendirme çalışmaları yapılacaktır.	Ortaöğretim Şube sorumlu Şube Müdürlüğü
2. Yükseköğretim burs ve konaklama imkanları hakkında öğrenci ve velileri bilgilendirme, yükseköğretimi özendirme çalışmaları yapılacaktır.	Ortaöğretim Şube sorumlu Şube Müdürlüğü
Özel Eğitime Erişim	

1. Özel eğitime ihtiyaç duyan öğrencilerin tespit edilmesi sağlanacaktır.	Özel Eğitim ve Rehberlik sorumlu Şube Müdürlüğü
2. Özel eğitime ihtiyaç duyan öğrencilerin okula erişimini sağlamak için okulların fiziksel yapısının engelli öğrencilerin gereksinimlerine uygun olarak düzenlenmesi sağlanacaktır.	Özel Eğitim ve Rehberlik sorumlu Şube Müdürlüğü
3. Özel eğitime ihtiyaç duyan öğrenciler için evde eğitim hizmetleri yaygınlaştırılacaktır.	Özel Eğitim ve Rehberlik sorumlu Şube Müdürlüğü
Özel Öğretim	
1. Özel okul teşvik uygulaması hakkında öğrenci velileri bilgilendirilecektir.	Özel Öğretim sorumlu Şube Müdürlüğü
2. Özel sektör temsilcileri ve eğitim girişimcileri ile bilgilendirme toplantılarının yapılarak Özel öğretim okullaşma oranının artırılmasına çalışılacaktır.	Özel Öğretim sorumlu Şube Müdürlüğü
Hayat Boyu Öğrenmeye Katılım	
1. Hayat boyu öğrenme programı kapsamında daha fazla yetişkinin, sunulan eğitimlerden faydalanabilmesi için sosyal medya ağların daha etkin bir şekilde kullanılması sağlanacaktır.	Hayat Boyu Öğrenme sorumlu Şube Müdürlüğü
2. Hayat boyu öğrenme konusunda faaliyet gösteren çeşitli kurumlarla işbirliğinin artırılması sağlanacaktır.	Hayat Boyu Öğrenme sorumlu Şube Müdürlüğü
3. İş piyasasının talepleri doğrultusunda Hayat boyu öğrenme kurumlarında aracılığıyla meslek edindirme kursları açılacaktır.	Hayat boyu Öğrenme sorumlu Şube Müdürlüğü
4. Halkın talep ettiği ve çağın getirdiği alanlarda yenilikçi eğitim programları düzenlenecektir.	Hayat Boyu Öğrenme sorumlu Şube Müdürlüğü
Açık Öğretim	
1. Herhangi bir nedenle örgün eğitimin dışına çıkmış olan öğrencilerin eğitime erişimlerinin açık öğretim kurumları yoluyla sağlanmasına çalışılacaktır.	Hayat Boyu Öğrenme sorumlu Şube Müdürlüğü
2. Alan taraması yoluyla eğitim çağında olup örgün eğitimden faydalanmayan bireylerin tespiti yapılacaktır.	Hayat Boyu Öğrenme sorumlu Şube Müdürlüğü
3. Açık öğretim okulları hakkında bilgilendirme, yönlendirme çalışmaları yapılacaktır.	Hayat Boyu Öğrenme sorumlu Şube Müdürlüğü

Ortaöğretimde son üç yıla ait net okullaşma eğilimi incelendiğinde hem kız hem erkek öğrenciler için artış görülmektedir. 2011-2012 öğretim yılında %88.88 olan net okullaşma oranı 2012-2013 öğretim yılında %89.92'dir. Bu oran 2013/2014 yılında %93.69'a yükselmiştir. 2012-2013 öğretim yılından itibaren 12 yıllık zorunlu eğitime geçilmiştir. Bu düzenlemenin son iki yıldaki yaklaşık 3,77 puanlık artışın sebebi olarak görülebilir.

NEYİN ELDE EDİLMESİ BEKLENİYOR ? (SONUÇ)

Eğitimin her kademesinde okullaşma oranının daha üst seviyelere çıkarılması, okul terklerinin önlenmesi, okula devam oranının artırılması ve her kesimden öğrencilerin okula erişim olanaklarının artırılması.

1.2 STRATEJİK HEDEF: Eğitim ve Öğretimi Tamamlama

İlçemizde örgün ve yaygın eğitimin her kademesinde dezavantajlı bireyler dâhil olmak üzere tüm bireylerin fırsat eşitliği ilkesi gözetilerek eğitim ve öğretimlerini tamamlamalarını sağlamaları için ortam sunmak.

SH 1.2. Performans Göstergeleri

Performans Göstergesi	Önceki Yıllar			Hedefler				
	2011-2012	2012-2013	2013-2014	2014-2015	2015-2016	2016-2017	2017-2018	2018-2019
İlkokulda devamsızlık oranı (10 gün ve üzeri) %	3.33	3.47	2.67	4,9	4	3	1	0.5
Ortaokulda devamsızlık oranı (10 gün ve üzeri) %	-----	3.76	2.11	10,2	5	4	3	1
Ortaöğretimde devamsızlık oranı (10 gün ve üzeri)	19.1	18.8	20.0	25,5	10	9	8	6
Ortaöğretimde okul terki oranı	2.62	1.46	1.56	1,5	1,3	1.1	1	0.9

Not: Isparta genelini kapsamaktadır.

HEDEFİN NE OLDUĞU VE NEDEN GEREKSİNİM DUYULDUĞU :

İlçemizde örgün ve yaygın eğitimin her kademesinde dezavantajlı bireyler dâhil olmak üzere tüm bireylerin fırsat eşitliği ilkesi gözetilerek eğitim ve öğretimlerini tamamlamalarını sağlamaları için ortam sunmak.

HEDEFİN MEVCUT DURUMU:

İlimiz genelinde; İlköğretimde 2013-2014 öğretim yılında 10 gün ve üzeri devamsızlık yapan öğrenci oranı % 2.67'dir.

Ortaöğretimde 2013-2014 öğretim yılında 10 gün ve üzeri devamsızlık yapan öğrenci oranı Isparta genelinde % 20'dir.

Ortaöğretimde sınıf tekrarı 2013-2014 öğretim yılında Genel (mesleki Teknik ve İHL Dışındakiler) Ortaöğretim (%) 2.23, Mesleki-Teknik Ortaöğretim (İHL Dahil) 2.76'dır.

NEYİN ELDE EDİLMESİNİN UMULDUĞU ? (SONUÇ)

Plan dönemi sonuna kadar eğitimin her kademesinde okullaşma oranlarının artırılması, her türlü dezavantajlı bireylerin eğitime katılımları için eşit fırsatlar sunulması.

TEDBİRLER	SORUMLU BİRİM
1. İlçe Milli Eğitim Müdürlüğü bünyesindeki okullardan devam-devamsızlık verileri alınacaktır.	İlgili Şube Müdürlüğü
2. Okul rehberlik servislerinin çalışmalarıyla devamsızlık nedenleri belirlenecektir.	Özel Eğitimden sorumlu ve Rehberlik Şb. Md.
3. Devamsızlığı azaltmak için e-Okul veli bilgilendirme sistemi velilere tanıtılacaktır.	Temel Eğitimden sorumlu Şube Müdürlüğü
4. Mesleki ve teknik ortaöğretim okullarında alan seçimlerinde doğru yönlendirmelerin yapılarak muhtemel okul terklerinin önlenmesi sağlanacaktır.	Mesleki-Teknik Eğitim den sorumlu
5. Başarısızlıktan kaynaklanan Muhtemel okul terklerinin önüne geçmek için yetiştirme kurslarının özendirilmesi sağlanacaktır.	Hayat Boyu Eğitim den sorumlu

6. Devamsızlıktan kaynaklanan muhtemel okul terklerinin önüne geçmek için veli-okul-rehberlik servisinin etkili işbirliği yapması sağlanacaktır.	Özel Eğitim ve Rehberlik den sorumlu
7. Okula devam sorunu olan öğrencilere ve ailelere kişisel ve sosyal rehberlik çalışmaları yapılacaktır.	Özel Eğitim ve Rehberlik den sorumlu
8. Eğitim öğretimin tüm kademelerinde yeni kayıt yaptıran öğrencilere yönelik “uyum haftası etkinlikleri” ile okula uyum çalışması yapılacaktır.	Özel Eğitim ve Rehberlik den sorumlu.
9. Mesleki ve Teknik Eğitim liselerinden mezun olanların özel sektördeki istihdamları artırılarak okul tamamlama oranları artırılacak	Mesleki-Teknik Eğitim den sorumlu
10. İlçemizde yapılamayan bazı merkezi sınavların ilçemizde de yapılabilmesini sağlayabilmek. Bu kapsamda ilçemize ÖSYM bürosu açılmasını sağlanacaktır.	İlgili Şube Müdürlüğü

TEMA 2

EĞİTİM VE ÖĞRETİMDE KALİTENİN ARTIRILMASI

STRATEJİK AMAÇ 2:

Erken çocukluk eğitimi ile hazır bulunuşluk düzeyi yüksek bireylere; ulusal ve uluslararası ölçütlerde kaliteli, sürdürülebilir bir eğitim vermek, bireylerin akademik, mesleki, sanatsal, sosyal, dil ve iletişim becerilerin geliştirmek, projelere katılım ve hareketlilik sayısını yükseltmek, hayat boyu öğrenme imkânlarını sağlamak, öğrencileri hayata, üst öğrenime ve istihdama hazırlamak.

2.1 STRATEJİK HEDEF: Öğrenci Başarısı ve Öğrenme Kazanımları

Öğrencilerin akademik, sosyal, duygusal, zihinsel ve fiziksel gelişimlerinde kaliteyi arttırmak.

Performans Göstergesi		Önceki Yıllar			Hedefler				
		2012	2013	2014	2015	2016	2017	2018	2019
Tübitak Orta Öğretim Kurumları proje başvuru sayısı	Ortaöğretim Projeleri	111	135	155	160	165	170	175	180
	Tübitak 4006	10	16	22	23	25	27	29	30
	Doğa Dostu Proje Ortaklığı	2	3	6	7	8	9	10	12
	Bu Benim Eserim Projesi	101	116	135	76	90	100	110	120
Düzenlenen sportif faaliyetlere katılan	İlkokul	-	271	412	450	470	490	500	520
	Ortaokul	2323	2939	3371	3500	3600	3700	3850	4000
	Ortaöğretim	1912	2641	2433	2650	2800	3000	3250	3500

öğrenci sayısı	Toplam	4235	5851	6216	6600	6870	7190	7600	8020
----------------	---------------	-------------	-------------	-------------	------	------	------	------	------

Not: İle genelindeki veriler

HEDEFİN NE OLDUĞU VE NEDEN GEREKSİNİM DUYULDUĞU?

İlçemizde eğitimde fiziki şartlar ve okullaşma oranlarında önemli gelişimler sağlanmıştır. Bunun yanında nitelikli bireylerin yetiştirilmesine ve uluslararası düzeyde rekabet edebilecek insan gücüne ulaşabilmek önemlidir. Bu açıdan bireylerin ruhsal, bedensel, sportif ve zihinsel gelişimlerini destekleyen faaliyetlerin eğitim sistemi içerisine dahil edilmesi hedeflenmektedir.

HEDEFİN MEVCUT DURUMU

Ortaokul ve Ortaöğretim kurumlarımızdaki bağımsız spor salonu sayısı 3'dür. AB Erasmus faaliyet alanında toplamda 1 proje kabul edilmiştir..

NEYİN ELDE EDİLMESİNİN UMULDUĞU ? (SONUÇ)

Öğrencilerin akademik, sosyal, duygusal, zihinsel ve fiziksel gelişimlerinde kaliteyi arttırmak.

TEDBİRLER	SORUMLU BİRİM
1. Öğrenci ve velilerin bilinçlendirilmesine yönelik rehberlik çalışmaları artırılarak, öğrencilerin erken dönemde ilgi ve kabiliyetleri doğrultusunda yönlendirmesi ve hazır bulunuşluk düzeylerinin artırılması sağlanacaktır..	Özel Eğitim ve Rehberlik Hizm.den sorumlu Şube Müdürlüğü
2. Okullara, öğrencinin yaparak yaşayarak öğrenmesini sağlayacak ve başarı düzeyini artıracak destekleyici ders araçları desteği sağlanacaktır	Destek Hizmetlerinden sorumlu
3. Eğitim teknolojilerinin etkin ve verimli kullanılmasını sağlamak için öğretmen ve öğrencilere yönelik bilgilendirme çalışmaları yapılacaktır...	İnsan Kaynakları dan sorumlu şube Müd.
4. Öğrencilerin akademik başarısını destekleyecek, başarıyı arttırmaya ve öğrencilerin bilişsel eksikliklerini gidermeye yönelik kurs programları açılacaktır.	Hayat Boyu Öğrenme den sorumlu Şube Md.
5. Eğitim seminer ve konferansları düzenlenecektir	İnsan Kaynaklarından sorumlu Şube Müdürlüğü
6. Okullarda psikolojik danışma ve rehberlik hizmetlerinin etkinliği arttırılacak ve rehberlik hizmetlerinde önleyici-gelişimsel rehberlik anlayışı ön planda tutulacaktır.	Özel Eğitim ve Rehberlik Hizmetleri den sorumlu Şube Md.
7. Öğrencilerin bilişsel gelişimini sağlamak için kitap okuma alışkanlığını arttıracak projelere öncelik verilecektir.	Strateji Geliştirme den sorumlu Şube Müdürlüğü
8. Öğrencilerin ulusal ve uluslararası düzeyde gerçekleşen sınav, proje ve yarışmalar ile sosyal, kültürel ve sportif faaliyetlere katılımları sağlanacak, derece alan öğrenciler ödüllendirilecektir.	Strateji Geliştirme den sorumlu Şube Müdürlüğü
9. Öğrencilerin sportif faaliyetlere katılımlarının arttırılabilmesi için okullar düzeyinde çalışmalar yapılacaktır.	Strateji Geliştirme den sorumlu Şube Müdürlüğü
10. Öğrencilerin sanatsal ve sosyal yeteneklerinin geliştirilebilmesi için okul kulüplerinin etkinliği arttırılacaktır.	Strateji Geliştirme den sorumlu Şube Müdürlüğü
11. Okullarda Değerler Eğitimi ile ilgili proje ve etkinlikler yapılacaktır.	Strateji Geliştirme den sorumlu Şube Müdürlüğü
12. Eğitim öğretimde kaliteyi arttırmak için üniversite, belediye, özel sektör ve sivil toplum örgütleri gibi yerel kuruluşlarla işbirliğine	Strateji geliştirme den sorumlu Şube

2.2 STRATEJİK HEDEF: Eğitim ve Öğretim ile İstihdam İlişkisinin Geliştirilmesi

Plan dönemi sonuna kadar, eğitim süreci içerisinde öğrencilerin bir üst öğrenime geçişte hazır bulunuşluk düzeyini artırmak ve teorik bilgilerin hayatta ve iş ortamlarında kullanılır kılınmasını sağlamak.

İldeki verilere göre;

Performans Göstergesi	Önceki Yıllar			Hedefler				
	2012	2013	2014	2015	2016	2017	2018	2019
Alanında beceri eğitimi alan öğrencilerin sayısı	480	505	557	600	620	640	660	690
Mesleki eğitimden mezun olan öğrencilerin alanında istihdam oranı	42	44	40	45	50	55	60	61
Sektör ihtiyaçlarına uygun güncellenen ya da hazırlanan program sayısı	-	-	1	2	5	6	7	7

HEDEFİN NE OLDUĞU VE NEDEN GEREKSİNİM DUYULDUĞU ?

Mesleki eğitimde mevcut eğitim sistemi teorik düzeyde kalmakta mezun olan öğrenciler hızla değişen bilgi teknoloji ve üretim yöntemlerine yeteri kadar ayak uyduramamaktadır. Bu noktadan hareketle genç bir nüfusa sahip olan ülkemizde mesleki eğitim ile iş piyasası arasında işbirliğinin geliştirilmesi hedeflenmektedir.

HEDEFİN MEVCUT DURUMU

İlçemiz genelinde 2014 yılında genel kurslar, meslekî ve teknik kurslar ile okuma yazma kursları olmak üzere 251 kurs açılmıştır. Bu faaliyetlerden toplam 6077 kişi yararlanmıştır.

İlçemizde toplamda 2 Mesleki ve Teknik Anadolu Lisesi'nde öğrenciler Eğitim-Öğretime devam etmektedir.

NEYİN ELDE EDİLMESİNİN UMULDUĞU ? (SONUÇ)

Okul iş piyasası ilişkisi güçlendirilerek iş piyasasının değişen taleplerine cevap verebilen yaratıcı ve girişimci bireyler yetiştirmek.

TEDBİRLER	SORUMLU BİRİM
1. Bireylerin ilgi ve ihtiyaç duyduğu alanlarda ve istihdama yönelik rehberlik yapılacaktır.	Mesleki Eğitimden sorumlu Şube Müdürlüğü
2. İlin ve bölgenin ekonomik faaliyetleri göz önüne alınarak mesleki eğitimde program çeşitliliği arttırılacaktır.	Mesleki Eğitimden sorumlu Şube Müdürlüğü
3. Okul ve ilgili sektör işbirliğini artırarak öğrencilere istihdam alanı sağlanacaktır.	Mesleki Eğitimden sorumlu Şube Müdürlüğü
4. Mesleki, gelir getirici, sosyal, kültürel alanlarda kurslar açılacaktır.	Hayat boyu Öğrenmeden sorumlu Şube Müdürlüğü
5. Staj ve mesleki deneyim çalışmalarında rehberlik ve denetimin arttırılarak hayata ve istihdama hazırlamada kalite yükseltilecektir.	Mesleki Eğitimden sorumlu Şube Müdürlüğü
6. Sertifikasyon hizmetlerinde kaliteyi artırmak için sektör ve öğrenci ihtiyaçları dikkate alınarak uluslararası kalite standartlarının uygulanmasını teşvik edilecektir.	Mesleki Eğitimden sorumlu Şube Müdürlüğü Hayat boyu Öğrenme Şube Müdürlüğü
7. İl İstihdam Kurulunun daha aktif çalışması sağlanacak, Ticaret ve Sanayi Odaları ile işbirliği yapılarak, Kurulca alınan kararlar doğrultusunda Mesleki ve Teknik Eğitimde alan çeşitliliği arttırılacaktır.	Mesleki Eğitimden sorumlu Şube Müdürlüğü
8. Mesleki ve teknik eğitim öğretmenlerinin uluslararası projelere katılımları teşvik edilerek farklı tecrübelerden yararlanmaları sağlanacaktır.	Mesleki Eğitimden sorumlu Şube Müdürlüğü.

2.3 STRATEJİK HEDEF: Yabancı Dil ve Hareketlilik

Program dönemi sonuna kadar uluslararası projeler yoluyla öğrenci ve öğretmenlerin hareketliliği artırılarak yabancı dil öğreniminde kaliteyi yükseltmek

İlçeki verilere göre

Performans Göstergesi	Önceki Yıllar			Hedefler				
	2012	2013	2014	2015	2016	2017	2018	2019
AB'ye uyum sürecinde gerçekleştirilen proje sayısı	2	2	4	10	11	15	17	19
LYS sınavlarında yabancı dil sorularına ait net sayısı	27.75 /80	28 / 80	28.72 /80	28.85 /80	28.95 / 80	29 / 80	29.5 / 80	30/80
Isparta merkez temel eğitim Ulusal ve Uluslararası geçerliliği olan yabancı dil sınavlarında geçer puan alan öğretmenlerin toplam öğretmen içerisindeki yüzdesi	0.018	0.019	0.02	0.021	0.022	0.023	0.024	0.025

Eğitimde yenilikçi yaklaşımlar kapsamında düzenlenen seminer ve kurslara katılan öğretmen sayısı.	2510	2643	2943	3000	3050	3080	3100	3130
---	------	------	------	------	------	------	------	------

HEDEFİN NE OLDUĞU VE NEDEN GEREKSİNİM DUYULDUĞU ?

Sınırların yok olmaya başladığı dünyada bireylerin uluslararası ortamlara uyum sağlaması, bilgi alış-verişinde bulunması açısından eğitim-öğretim sisteminin bireylerin hareketliliğine imkan verecek bir şekilde planlanması önemlidir. Bu bağlamda öğrenci ve öğretmenlerin mevcut hareketlilik imkanlarından daha fazla faydalanabilmesi ve yenilikçi yaklaşımlarla yeni hareketlilik imkanlarının oluşturulması hedeflenmektedir.

HEDEFİN MEVCUT DURUMU

İldeki verilere göre

- DynEd İngilizce Dil Eğitimi Sistemi'nin uygulanması ve yaygınlaştırılması devam etmektedir.
- Kardeş Okul Projesi gibi proje ve programlar ile hareketlilik desteklenmektedir.
- İlimizde faaliyet gösteren özel öğretim kurumları tarafından Avrupa Dil Sertifikası çalışmaları yapılmaktadır.
- AB Projeleri kapsamında 2012-2014 döneminde ulusal ve uluslararası hareketlilik programlarına 526 öğrenci katılmıştır.
- AB Projeleri kapsamında 2012-2014 döneminde ulusal ve uluslararası hareketlilik programlarına 426 öğretmen katılmıştır.
- Milli Eğitim Bakanlığı'nın çalışmaları kapsamında 25.06.2012 tarihli ve 69 sayılı Kurul kararıyla uygulamaya konulan ilköğretim (ilkokul ve ortaokul) haftalık ders çizelgesinde, yabancı dil öğretiminin başlangıcı 4. sınıftan 2. sınıfa çekilmiştir. Yabancı dil öğretim programları da bu düzenlemeye göre güncellenmiştir.

NEYİN ELDE EDİLMESİNİN UMULDUĞU ? (SONUÇ)

Program dönemi sonuna kadar uluslararası projeler yoluyla öğrenci ve öğretmenlerin hareketliliği artırılarak yabancı dil öğreniminde kaliteyi yükseltmek

TEDBİRLER	SORUMLU BİRİM
1. Uluslararası projelere öğrenci ve öğretmenlerin daha fazla katılımı teşvik etmek için bilgilendirme ve başvuru süreci ile ilgili eğitimler ve seminerler düzenlenecektir.	Strateji Geliştirmeden sorumlu Şube Müdürlüğü
2. Dyned ve e-twinning gibi proje modülleri daha etkin kullanılarak öğrencilerin dil pratiğinin artırılması sağlanacaktır.	Strateji Geliştirme den sorumlu . Şube Müdürlüğü

3. Toplumsal gelişmeler ve talepler ışığında farklı dillerin öğretimi için halk eğitim merkezlerince yabancı dil kursları açılacaktır.	Hayat Boyu Öğrenme den sorumlu Şube Müdürlüğü
4. AB projelerine ve öğrenci değişim programlarına katılan okulların yaygınlaştırma faaliyetleri desteklenecek ve diğer okulların projelere olan motivasyonu ve ilgisi artırılacaktır.	Strateji Geliştirmeden sorumlu Şube Müdürlüğü

TEMA 3 KURUMSAL KAPASİTENİN GELİŞTİRİLMESİ

STRATEJİK AMAÇ 3:

Eğitimde erişimin ve kalitenin artırılması için insan kaynakları kapasitesinin, mali ve fiziksel altyapının, yönetim ve organizasyon yapısının iyileştirilmesi ve kurumsal iletişimi kolaylaştıracak bilgi iletişim teknolojilerinin kullanımı yoluyla kurumsal kapasitenin geliştirilmesi.

3.1 STRATEJİK HEDEF: Beşeri Alt Yapının Geliştirilmesi

Kurumda oluşturulan dinamik bir insan kaynakları planlaması ve yönetimi dâhilinde eğitim çalışanlarının iletişim, performans ve mesleki bilgi düzeylerini yükselten bir kariyer yönetim sistemini dönem sonuna kadar işler hale getirmek

HEDEFİN NE OLDUĞU VE NEDEN GEREKSİNİM DUYULDUĞU ?

Eğitimde kaliteyi ve hizmet standartlarını üst seviyeye çekmek açısından yeniklere açık, değişen eğitim anlayışını yakalayabilen bir beşeri alt yapıya ihtiyaç vardır.

HEDEFİN MEVCUT DURUMU

Isparta MEM deki verilere göre 2014 yılı itibarıyla düzenlenen 101 farklı eğitime, 2943 öğretmen hizmet içi kursa katılmıştır. İlimizde 2014 yılına kadar FATİH Projesi kapsamında düzenlenen 93 eğitim faaliyetine 3034 öğretmenin katılımı gerçekleşmiştir. Bakanlıkça yapılan düzenleme ile ilimizde 15 eğitim uzmanı kadrosu ihdas edilmiştir.

NEYİN ELDE EDİLMESİNİN UMULDUĞU ? (SONUÇ)

Kurumda oluşturulan dinamik bir insan kaynakları planlaması ve yönetimi dâhilinde eğitim çalışanlarının iletişim, performans ve mesleki bilgi düzeylerini yükselten bir kariyer yönetim sistemini dönem sonuna kadar işler hale getirmek.

TEDBİRLER	SORUMLU BİRİM
1. Hizmet içi eğitim faaliyetleri düzenlemek için yıllara sari olmak üzere ihtiyaç analizi yapılacaktır	İnsan Kaynaklarından sorumlu Şube Müdürlüğü
2. Analizler sonucunda ulaşılan veriler doğrultusunda hizmet içi eğitim faaliyetleri planlanacaktır.	İnsan Kaynaklarından sorumlu Şube Müdürlüğü
3. Hizmetiçi eğitim faaliyetlerinde kaliteyi arttırmak için S.D. Üniversitesiyle işbirliği yapılacaktır.	İnsan Kaynaklarından sorumlu Şube Müdürlüğü
4. Bakanlığın planlamış olduğu kariyer gelişim sistemini etkin ve verimli bir şekilde kullanarak personelin motivasyonu artmasına katkı sağlanacaktır.	İnsan Kaynaklarından sorumlu Şube Müdürlüğü
5. Kurum yöneticilerinin nitelik ve vizyonlarını artırmak için eğitim yönetimi konusunda eğitimler düzenlenecektir.	İnsan Kaynaklarından sorumlu Şube Müdürlüğü
6. Eğitimde yeni teknolojilerin kullanımı sağlayabilmek için personele hizmet içi eğitim faaliyetleri düzenlenecektir	İnsan Kaynaklarından sorumlu Şube Müdürlüğü
7. Kurum içi personelin birimler arasında ihtiyaç ve verimlilik gözetilerek dağılımı sağlanacak ve birimler arası hareketlilik esnek hale getirilecektir	İnsan Kaynaklarından sorumlu Şube Müdürlüğü
8. Maarif müfettişlerinin, rehberlikte etkinliklerinin ve teftişlerde şeffaflık ve objektifliklerinin artırılması için hizmet içi eğitim faaliyetleri gerçekleştirmek	İnsan Kaynaklarından sorumlu Şube Müdürlüğü
9. Hızlı öğretmen sirkülasyonları için gerekli tedbirler alınacak ve bu kapsamda öğretmenlere güven ve rahatlık içinde kendilerini gerçekleştirebilecekleri çalışma ortamları sağlanacaktır.	İnsan Kaynaklarından sorumlu Şube Müdürlüğü

3.2 STRATEJİK HEDEF: Fiziki ve Mali Alt Yapının Geliştirilmesi

Plan dönemi sonuna kadar Bütçe imkânlarının etkin ve verimli kullanıldığı bir mali yapı oluşturarak, öğrencilerin öğrenim vizyonunu gerçekleştirebilecek eğitim ortamlarını tesis etmek ve kurumların donanım ihtiyaçlarını gidermek.

Performans Göstergeleri 3.2:

Isparta MEM verilerine göre;

Gösterge	Önceki Yıllar			Hedefler				
	2012	2013	2014	2015	2016	2017	2018	2019
Eğitime %100 destek kapsamında Alınan hibe tutarı (TL)	-	-	-	200.000	300.000	400.000	400.000	500.000
Fiziki imkânları iyileştirilen ve alt yapı eksiklikleri giderilen eğitim tesisi sayısı	5	5	9	10	12	13	14	15
Fiziki imkânların iyileştirilmesi ve alt yapı eksikliklerinin giderilmesine yönelik yapılan harcama tutarı (TL)	100.000	150.000	250.000	350.000	400.000	500.000	600.000	1.200.000
Kalite Standartlarına göremevcut özel öğrenci yurt sayısı	10	11	9	10	10	10	10	10
Özel öğrenci yurtlarında barınan öğrenci sayısı	438	486	510	750	1000	1200	1800	2500
Yapılan derslik sayısı	8	-	-	2	2	2	2	2
Deprem güçlendirmesi yapılan okul sayısı	-	----	-	2	2	2	2	2
Kurulumu yapılan akıllı tahta sayısı (Bakanlık Planlaması Doğrultusunda)	77	-	109	200	250	300	350	428
Dağıtımı yapılan tablet sayısı			596	500	500	500	500	500

HEDEFİN NE OLDUĞU VE NEDEN GEREKSİNİM DUYULDUĞU ?

Değişen eğitim anlayışla fiziki donanım açısından yeterli eğitim ortamlarının hazırlanması fiziki ve mali alt yapının nitelikli kullanılmasıyla sağlanacaktır. Bu nedenle ilgili kaynakların verimli kullanılması amacıyla söz konusu hedeflere ihtiyaç duyulmuştur.

HEDEFİN MEVCUT DURUMU

Bakanlığımıza ayrılan mali kaynağın dağıtımı, genel müdürlükler kanalıyla ödenek gönderme belgesi düzenlemek suretiyle okul, il, ilçe, il özel idarelerine gönderilerek gerçekleştirilmektedir.

Türkiye’de Eğitimin Finansmanı ve Eğitim Harcamaları Bilgi Yönetim Sistemi Projesi (TEFBİS) 2012 yılında uygulanmaya başlanmıştır. Projeye il, ilçe ve okullar düzeyinde kaynak türlerine göre gelir ve gider envanterleri, öğrenciye yapılan eğitim harcamaları, gerçek ve güncel verilerle elektronik ortamda tutulmaktadır. Eğitime sağlanan kaynakların ilçeler ve okullar bazında tespit edilerek etkin ve verimli kullanılması, ekonomik yatırımlara dönüştürülmesine ilişkin verilerin alınması ve raporlanması sağlanmaktadır.

NEYİN ELDE EDİLMESİNİN UMULDUĞU ? (SONUÇ)

Plan dönemi sonuna kadar Bütçe imkânlarının etkin ve verimli kullanıldığı bir mali yapı oluşturarak, öğrencilerin öğrenim vizyonunu gerçekleştirebilecek eğitim ortamlarını tesis etmek ve kurumların donanım ihtiyaçlarını gidermek.

TEDBİRLER	SORUMLU BİRİM
1. Okul ve kurumlarımızın ders ve laboratuvar araç-gereçleri, makine-teçhizat gibi donanım malzemelerini, öğretim programlarına ve teknolojik gelişmelere uygun olarak zamanında karşılanması sağlanacaktır.	Destek Hizmetlerinden sorumlu Şube Md.
2. Okulların yapım ve donatımına yönelik hayırsever vatandaşları teşvik edici kampanyalar düzenlenecektir.	Strateji Geliştirme Hizmetlerinden sorumlu Şube Müdürlüğü
3. İl genelinde eğitim binalarının deprem tahkiki ile güçlendirmesi yapılacaktır.	İnşaat Emlak Şube Hizmetlerinden sorumlu Müdürlüğü
4. Mevcut ve yeni açılacak mesleki ve teknik eğitim okul ve pansiyonlarının eğitim ortamları; standart fiziki mekân, sosyal mekân, donatım ve iş güvenliği esasları çerçevesinde oluşturulacaktır.	Destek Hizmetlerinden sorumlu Şube Md.
5. Özellikle eğitime % 100 destek kampanyası gibi faaliyetlerle , alternatif finansman kaynakları geliştirilecek ve bu yolla elde edilen kaynağın daha etkili ve verimli kullanılması sağlanacaktır.	İnşaat Emlak Hizmetlerinden sorumlu Şube Md.
6. E-yatırım modülünün daha etkin kullanımı ve teknik personel desteği ile onarım taleplerinde daha gerçekçi veri girişinin elde edilmesi sağlanacaktır.	İnşaat Emlak Hizmetlerinden sorumlu Şube. Md.
7. Okul öncesi eğitim ve ilköğretim okul idarelerine bakanlık tarafından verilen bütçeleme sürecindeki yetki ve sorumlulukların yerine getirilmesi sağlanacaktır.	Stratejiden sorumlu Şube. Md.
8. Yapılan ihtiyaç analizi doğrultusunda, fiziki mekân ihtiyacı (okul binası,	İnşaat Emlak

derslik, ek bina, pansiyon, atölye, çok amaçlı salon, spor salonu) devlet yatırım programına uygun olarak karşılanması sağlanacaktır.	Hizmetlerinden sorumlu Şube. Md.
9. Özel eğitim sınıfları ve destek eğitim odalarının yaygınlaştırılarak donatımı yapılacaktır.	Destek Hizmetlerinden sorumlu Şube. Md
10. Bakanlığımızın gönderdiği ödenek ile, okul ve kurumlara öncelik sırasına göre kullanışlı ve kaliteli donatım malzemesi temin edilecektir.	Destek Hizmetlerinden sorumlu Şube. Md
11. Donatım malzemelerinin depolandığı müdürlüğümüze ait depo şartları düzeltilenecektir.	Destek Hizmetlerinden sorumlu Şube. Md
12. Bağımsız anaokulu sayısı arttırılacaktır.	Temel Eğitimden sorumlu Şube. Md.
13. Tüm kurumlarımızda iş sağlığı ve güvenliği esasları uygulanacaktır.	Destek Hizmetlerinden sorumlu Şube. Md.
14. Okulların yapım ve donatımına yönelik hayırsever vatandaşları teşvik edecek kampanyalar düzenlenecektir.	İnşaat Emlak Hizmetlerinden sorumlu Şube. Md.
15. Depreme karşı binaların güçlendirme çalışmalarına hız verilecektir.	İnşaat Emlak Hizmetlerinden sorumlu Şube. Md.
16. Mevcut Anadolu Liselerinden belirlenen bir okul Sosyal Bilimler Lisesine dönüştürülecektir.	Orta Öğrt. Sorumlu Şube Müd.
17. Lise çeşitliliğini arttırmak için Ticaret Mes. veya Güzel Sanatlar ve Spor Lisesi açılacaktır.	Orta Öğrt. Sorumlu Şube Müd.
18. Yerel yönetimlerden destek için gerekli girişimlerde bulunulacaktır.	İlgili Müdürlük

3.3 STRATEJİK HEDEF: Enformasyon Teknolojilerinin Kullanımının Artırılması

Kurumsal verimliliği en üst düzeye çıkarmak için plan dönemi sonuna kadar veri toplama, analiz, iletim ve bilgi aktarımının elektronik ortamda yapıldığı bir sisteme geçmek.

Performans Göstergeleri 3.4

Gösterge	Önceki Yıllar			Hedefler				
	2012	2013	2014	2015	2016	2017	2018	2019
Doküman yönetim sistemine entegre olan kurum sayısı	-	1	13	Bakanlık tasarrufundadır.				
DYS kullanan ilçe sayısının toplam ilçe sayısına oranı (%)	-	-	100	100	100	100	100	100
Okul İnternet Sitesi Yönetim Paneli kullanan okul/kurum sayısı	-	-	458	460	462	464	466	468

HEDEFİN NE OLDUĞU VE NEDEN GEREKSİNİM DUYULDUĞU ?

Hızlı veri akışının her geçen gün arttığı yaşamımızda verilerin elde edilmesi kadar mevcut verilerin kurumsal verimliliği en üst düzeye çıkarmak için analiz, iletim ve bilgi aktarımının elektronik ortamda yapılması önem arz etmektedir.

HEDEFİN MEVCUT DURUMU

Müdürlüğümüzde 15.03.2013 tarihinden itibaren DHS (Doküman Yönetim sistemi) uygulanmaya başlamıştır.

Müdürlüğümüz ait web sitesi aktif olarak kullanılmakta ve gerekli bilgi ve belgeler ilgililerin hizmetine web sitesi aracılığıyla sunulmaktadır.

Öğrenci ve velilere; e-okul sisteminde üretilen öğrenci bilgileri, açık ilköğretim okulları öğrencilerinin kayıt yenileme tarihleri, sınav tarihleri, sınav sonuç bilgileri, mezun öğrencilerin diploma duyuruları, kredi sorgulama, her türlü merkezî sistem sınavları, sınav tarihleri, sınav giriş yeri bilgileri, sınav sonuç bilgileri, kazandığı okul, kayıt olduğu okul ile kaydının silindiği okul bilgisi gibi Bakanlığın belirlediği bilgileri mobil ortama mesajla aktarma, öğrenci ve velilerin istedikleri bilgilere mobil ortamdan mesaj bedeli ödemek şartıyla sorgulama yaparak ve/veya servise üye olarak erişim imkânı sağlamaya yönelik hizmetleri yerine getirmek için Bakanlığımız adına 8383 Mobil Bilgi Servisi kurulmuştur. İlçemizde Mobil bilgi servisi ile ilgili olarak ilimizdeki öğrenci ve velilere yönelik bilgilendirmeler yapılmıştır.

Ülkemizin en büyük kurumsal internet sitesi projesi olan “Okul İnternet Sitesi Yönetim Paneli” kapsamında ilimizdeki okul ve kurumların tamamı web sitelerine söz konusu panel doğrultusunda düzenlenmişlerdir.

2014 yılı itibariyle ilimizde bulunan tüm okul ve kurumlarda ADSL bağlantısı sağlanmış olup, işlemler bakanlığımızın eğitimle ilgili kurduğu tüm modüller üzerinden çevrimiçi yürütülmektedir.

NEYİN ELDE EDİLMESİNİN UMULDUĞU ? (SONUÇ)

Kurumsal verimliliği en üst düzeye çıkarmak için plan dönemi sonuna kadar veri toplama, analiz, iletim ve bilgi aktarımının elektronik ortamda yapıldığı bir sisteme geçmek.

TEDBİRLER	SORUMLU BİRİM
1. Müdürlüğümüze ait web-sitesi güncel tutulacaktır.	İlgili Şube Müdürlüğü
2. Müdürlüğümüze bağlı kurumlarda internet altyapısı ve hızı güçlendirilecektir.	İlgili Şube Müdürlüğü
3. Personelin teknolojik okuryazarlık düzeyini artırmaya yönelik seminer düzenlenecektir.	İlgili Şube Müdürlüğü
4. Yapılan iş ve işlemler ile verilen hizmetlerden uygun olanların elektronik ortama taşınması sağlanacaktır.	İlgili Şube Müdürlüğü
5. EBA' nın etkin kullanılması için öğretmenlere yönelik hizmet içi eğitim çalışmaları yapılacaktır.	İlgili Şube Müdürlüğü
6. Bilişim sistemlerinin bakım onarım ve kullanımı için bilişim teknolojileri formatörleri daha aktif kullanılacak, teknoloji kullanımına ilişkin tüm personel hizmet içi eğitime alınacaktır	İlgili Şube Müdürlüğü
7. E-okul yönetim bilgi sistemi, veli bilgilendirme sistemi etkin kullanımı için eğitimler verilecektir.	İlgili Şube Müdürlüğü
8. E-okul, doküman yönetim sistemi, mebbis vb. modüllerin kullanımı ile ilgili personele eğitim verilecektir.	İlgili Şube Müdürlüğü
9. Kuruma ait özel verileri ve personelin kişisel bilgileri korunacak, bilgi güvenliği sağlanacak, kurumda yetkilendirilen personelin, gizlilik içeren bilgiler ile kişisel verilerin kanunen yetkili sayılan merciler dışındaki kurum yada kişilerle paylaşımı engellenecektir.	İlgili Şube Müdürlüğü

4. BÖLÜM

MALİYETLENDİRME

4. MALİYETLENDİRME

STRATEJİK PLAN MALİYET TABLOSU

TEMALAR	STRATEJİK AMAÇLAR – HEDEFLER	MALİYETİ
TEMA	STRATEJİK AMAÇ 1	
	Stratejik Hedef 1.1	52.500
	Stratejik Hedef 1.2	-
	STRATEJİK AMAÇ 2	
	Stratejik Hedef 2.1	67.500
	Stratejik Hedef 2.2	15.250
TEMA	STRATEJİK AMAÇ 3	
	Stratejik Hedef 3.1	112.500
	Stratejik Hedef 3.2	2.253.000
	Stratejik Hedef 3.3	14.250
TOPLAM MALİYET		2.515.000

5. BÖLÜM

İZLEME VE DEĞERLENDİRME

İZLEME ve DEĞERLENDİRME

4.1. MEB 2015-2019 STRATEJİK PLANI İZLEME VE DEĞERLENDİRME MODELİ

5018 sayılı Kamu Mali Yönetimi ve Kontrol Kanununun amaçlarından biri; kalkınma planları ve programlarda yer alan politika ve hedefler doğrultusunda kamu kaynaklarının etkili, ekonomik ve verimli bir şekilde elde edilmesi ve kullanılmasını, hesap verebilirliği ve malî saydamlığı sağlamak üzere, kamu malî yönetiminin yapısını ve işleyişini düzenlemektir.

Bu amaç doğrultusunda kamu idarelerinin; stratejik planlar vasıtasıyla, kalkınma planları, programlar, ilgili mevzuat ve benimsedikleri temel ilkeler çerçevesinde geleceğe ilişkin misyon ve vizyonlarını oluşturması, stratejik amaçlar ve ölçülebilir hedefler saptaması, performanslarını önceden belirlenmiş olan göstergeler doğrultusunda ölçmesi ve bu sürecin izleme ve değerlendirmesini yapmaları gerekmektedir.

Bu kapsamda Millî Eğitim Bakanlığı 2015-2019 dönemine ilişkin kalkınma planları ve programlarda yer alan politika ve hedefler doğrultusunda kaynaklarının etkili, ekonomik ve verimli bir şekilde elde edilmesi ve kullanılmasını, hesap verebilirliği ve saydamlığı sağlamak üzere Millî Eğitim Bakanlığı 2015-2019 Stratejik Planı'nı hazırlamıştır. Hazırlanan planın gerçekleştirme durumlarının tespiti ve gerekli önlemlerin zamanında ve etkin biçimde alınabilmesi için Millî Eğitim Bakanlığı 2015-2019 Stratejik Planı İzleme ve Değerlendirme Modeli geliştirilmiştir.

İzleme, stratejik plan uygulamasının sistematik olarak takip edilmesi ve raporlanmasıdır. Değerlendirme ise, uygulama sonuçlarının amaç ve hedeflere kıyasla ölçülmesi ve söz konusu amaç ve hedeflerin tutarlılık ve uygunluğunun analizidir.

Millî Eğitim Bakanlığı 2015-2019 Stratejik Planı İzleme ve Değerlendirme Modeli'nin çerçevesini;

1. MEB 2015-2019 Stratejik Planı ve performans programlarında yer alan performans göstergelerinin gerçekleştirme durumlarının tespit edilmesi,
2. Performans göstergelerinin gerçekleştirme durumlarının hedeflerle kıyaslanması,
3. Sonuçların raporlanması ve paydaşlarla paylaşımı,
4. Gerekli tedbirlerin alınması

süreçleri oluşturmaktadır.

MEB 2015-2019 Stratejik Planı'nda yer alan performans göstergelerinin gerçekleştirme durumlarının tespiti yılda iki kez yapılacaktır. Yılın ilk altı aylık dönemini kapsayan birinci izleme kapsamında, SGB tarafından harcama birimlerinden sorumlu oldukları göstergeler ile ilgili gerçekleştirme durumlarına ilişkin veriler toplanarak konsolide edilecektir. Göstergelerin gerçekleştirme durumları hakkında hazırlanan rapor üst yönetime sunulacak ve böylelikle göstergelerdeki yıllık hedeflere ulaşılmasını sağlamak üzere gerekli görülebilecek tedbirlerin alınması sağlanacaktır.

Yılın tamamını kapsayan ikinci izleme dâhilinde; SGB tarafından harcama birimlerinden sorumlu oldukları göstergeler ile ilgili yılsonu gerçekleştirme durumlarına ait veriler toplanarak konsolide

edilecektir. Yıl sonu gerekleŒme durumları, varsa gsterge hedeflerinden sapmalar ve bunların nedenleri st ynetici başkanlıęında harcama birim yneticilerince deęerlendirilerek gerekli tedbirlerin alınması saęlanacaktır. Ayrıca, stratejik planın yıllık izleme ve deęerlendirme raporu hazırlanarak kamuoyu ile paylaŒılacaktır.

Ayrıca, Okul/Kurum/Bakanlık dzeyinde stratejik hedeflerin gerekleŒme yzdesi Bakanlık izleme-deęerlendirme sistemi zerinden takip edilecek ve gstergelerin gerekleŒme durumları dzenli olarak kamuoyu ile paylaŒılacaktır.

İzleme Deęerlendirme Dnemi	GerekleŒtirilme Zamanı	İzleme Deęerlendirme Dnemi Sre Aıklaması	Zaman Kapsamı
Birinci İzleme-Deęerlendirme Dnemi	Her yılın Temmuz ayı ierisinde	<ul style="list-style-type: none"> -SGB tarafından harcama birimlerinden sorumlu oldukları gstergeler ile ilgili gerekleŒme durumlarına iliŒkin verilerin toplanması ve konsolide edilmesi -Gstergelerin gerekleŒme durumları hakkında hazırlanan raporun st yneticiye sunulması 	Ocak-Temmuz dnemi
İkinci İzleme-Deęerlendirme Dnemi	İzleyen yılın Œubat ayı sonuna kadar	<ul style="list-style-type: none"> -SGB tarafından harcama birimlerinden sorumlu oldukları gstergeler ile ilgili yılsonu gerekleŒme durumlarına iliŒkin verilerin toplanması ve konsolide edilmesi -st ynetici başkanlıęında harcama birim yneticilerince yılsonu gerekleŒmelerinin, gsterge hedeflerinden sapmaların ve sapma nedenlerin deęerlendirilerek gerekli tedbirlerin alınması 	Tm yıl

Ek: Paydaş Etki Önem Matrisi

PAYDAŞLAR	İÇ PAYDAŞ	DIŞ PAYDAŞ	HİZMET ALAN	NEDEN PAYDAŞ	Paydaşın Kurum Faaliyetlerini Etkileme Derecesi	Paydaşın Taleplerine Verilen Önem	Sonuç
					Tam 5" "Çok 4", "Orta 3", "Az 2", "Hiç 1"		
					1,2,3 İzle 4,5 Bilgilendirir	1,2,3 Gözet 4,5 Birlikte Çalış	
İlçe MEM Personeli	X		X	Amaçlarımıza Ulaşmada Destek İçin İş birliği İçinde Olmamız Gereken Kişiler	5	5	İzle, Bilgilendir, Birlikte çalış
Okul İdarecileri	X		X	Amaçlarımıza Ulaşmada Destek İçin İş birliği İçinde Olmamız Gereken Kişiler	5	5	İzle, Bilgilendir, Birlikte çalış
Öğretmenler	X		X	Amaçlarımıza Ulaşmada Destek İçin İş birliği İçinde Olmamız Gereken Kişiler	5	5	İzle, Bilgilendir, Birlikte çalış
Öğrenciler	X		X	Var Oluş Sebebimiz	5	5	İzle, Bilgilendir, Birlikte çalış
Okul Aile Birlikleri	X		X	Amaçlarımıza Ulaşmada Destek İçin İş birliği İçinde Olmamız Gereken Kişiler	4	4	İzle, Bilgilendir, Birlikte çalış
Veliler	X		X	Doğrudan ve Dolaylı Hizmet Alanı	4	4	İzle, Bilgilendir, Birlikte çalış
Kaymakamlık		X	X	Amaçlarımıza Ulaşmada Destek İçin İş birliği İçinde Olmamız Gereken Kurum	4	4	İzle, Bilgilendir, Birlikte çalış
Belediye		X	X	Amaçlarımıza Ulaşmada Destek İçin İş birliği İçinde Olmamız Gereken Kurum	2	3	Bilgilendir, Birlikte çalış
İlçe Emniyet Müdürlüğü		X	X	Amaçlarımıza Ulaşmada Destek İçin İş birliği İçinde Olmamız Gereken Kurum	2	4	Birlikte çalış
İl Millî Eğitim Müdürlüğü		X		Amaçlarımıza Ulaşmada Destek İçin İş birliği İçinde Olmamız Gereken Kurum	2	5	Birlikte çalış
Sivil Toplum Kuruluşları		X	X	Amaçlarımıza Ulaşmada Destek İçin İş birliği İçinde Olmamız Gereken Kurum	4	3	İzle, Bilgilendir, Birlikte çalış
Sendikalar		X	X	Amaçlarımıza Ulaşmada Destek İçin İş birliği İçinde Olmamız Gereken Kurum	2	2	Birlikte çalış

PAYDAŞLAR	İÇ PAYDAŞ	DIŞ PAYDAŞ	HİZMET ALAN	NEDEN PAYDAŞ	Paydaşın Kurum Faaliyetlerini Etkileme Derecesi	Paydaşın Taleplerine Verilen Önem	Sonuç
					Tam 5" "Çok 4", "Orta 3", "Az 2", "Hiç 1"		
					1,2,3 İzle 4,5 Bilgilendirir	1,2,3 Gözet 4,5 Birlikte Çalış	
Yalvaç Devlet Hastanesi		X	X	Amaçlarımıza Ulaşmada Destek İçin İş birliği İçinde Olmamız Gereken Kurum	4	3	İzle, Bilgilendir, Birlikte çalış
Üniversite		X	X	Amaçlarımıza Ulaşmada Destek İçin İş birliği İçinde Olmamız Gereken Kurum	2	1	İzle, Bilgilendir,
Basın ve Yayın Kuruluşları		X	X	Amaçlarımıza Ulaşmada Destek İçin İş birliği İçinde Olmamız Gereken Kurum	3	4	İzle, Bilgilendir, Birlikte çalış
Valilik		X	X	Amaçlarımıza Ulaşmada Destek İçin İş birliği İçinde Olmamız Gereken Kurum	4	3	İzle, Bilgilendir, Birlikte çalış
Muhtarlıklar		X	X	Amaçlarımıza Ulaşmada Destek İçin İş birliği İçinde Olmamız Gereken Kurum	2	1	İzle, Bilgilendir,
Şoförler Odası		X	X	Amaçlarımıza Ulaşmada Destek İçin İş birliği İçinde Olmamız Gereken Kurum	2	1	İzle, Bilgilendir,
Ticaret ve Sanayi Odası		X	X	Amaçlarımıza Ulaşmada Destek İçin İş birliği İçinde Olmamız Gereken Kurum	3	3	İzle, Bilgilendir, Birlikte çalış